



A köztulajdonban álló gazdasági társaságok takarékosabb működéséről szóló 2009. évi CXXII. törvény alapján a Pilisi Parkerdő Zrt. az alábbi adatokat teszi közzé:

A Pilisi Parkerdő Zrt. 100%-ban állami tulajdonban lévő részvénytársaság, mely 1994. január 1-jén jött létre átalakulással az 1969-ben alapított Pilisi Állami Parkerdőgazdaság jogutódjaként. A tulajdonosi jogokat a Magyar Állam nevében a 2009. évi LII. törvény értelmében 2010. június 17-től a Magyar Fejlesztési Bank Zrt. gyakorolja.

Működési terület

A társaság üzemtervi nyilvántartásai szerint 64.497 ha területen – ebből 59.347 ha erdőterület – ideiglenes vagyongazdálkodási szerződés alapján gazdálkodik. A gazdálkodás területe jellemzően Pest és Komárom-Esztergom megyékben a Gerecse, a Pilis, a Visegrádi és a Budai hegység, a Gödöllői dombság, valamint a Csepeli síkság területére terjed ki, ahol 10 erdészet látja el az erdő- és vadgazdálkodással kapcsolatos feladatokat.

A társaság által végzett feladatok

A társaság a hagyományos erdőgazdálkodási termékelőállítás és vadgazdálkodás tevékenység mellett erdőgazdálkodási és növénytermelési szolgáltatási, kereskedelmi és ingatlanbérbeadási tevékenységet, valamint a közjóléti tevékenységével összefüggő múzeumi, egyéb szabadidős, egyéb szálláshely-szolgáltatási és kempingszolgáltatási tevékenységet végez.

A társaság által kezelt, egyedülálló növény- és állatvilággal, páratlan szépségű geológiai képződményekkel rendelkező erdőterület 62 %-a természetvédelmi, 4%-a turisztikai terület, a NATURA 2000 területek kijelölése a Társaság által kezelt területből 40.851 ha-t érint. Emiatt a társaság fakitermelési lehetőségeit nagymértékben korlátozzák a természetvédelmi és parkerdészeti szempontok, így évről-évre az erdőterv adta lehetőség 80-85%-ának megfelelő fatömeget, 180-210 ezer bruttó m³-t termel ki.

Az élőfakészlet 10,2 millió bruttó m³, melynek 32 %-a tölgy, 24 %-a cser, 5 %-a bükk, 9 %-a fenyő, 10 % akác és 7 % a gyertyán. A többi fafaj együttesen 13 % részarányt képvisel.

A Társaság országos szinten a természetközeli erdőgazdálkodás alkalmazását tekintve legelőkelőbb helyen áll. A természetközeli erdőgazdálkodás komplex fogalom, főbb összetevői:

- a természetes mageredetű felújítás aránya (70% felett),
- a szálalóerdő üzemmódban lévő és a vágáskor nélküli, folyamatos borítással kezelt erdők kiterjedése 2011-re meghaladta a 13.000 ha-t,
- és a kíméletes fakitermelési technológiák, kötélpálya, forwarder, egységgrakatos technológia alkalmazása ahol szükséges.

A természetközeli erdőgazdálkodás magasabb fokú szaktudást, erdőismeretet és lelkiismeretességet követel. A társaság a főváros közelében egyre növekvő mértékben alkalmazza a társadalom által leginkább elfogadott, állandó erdőborítást biztosító szálaló vágásos felújítást és a szálalóerdő üzemmódot.



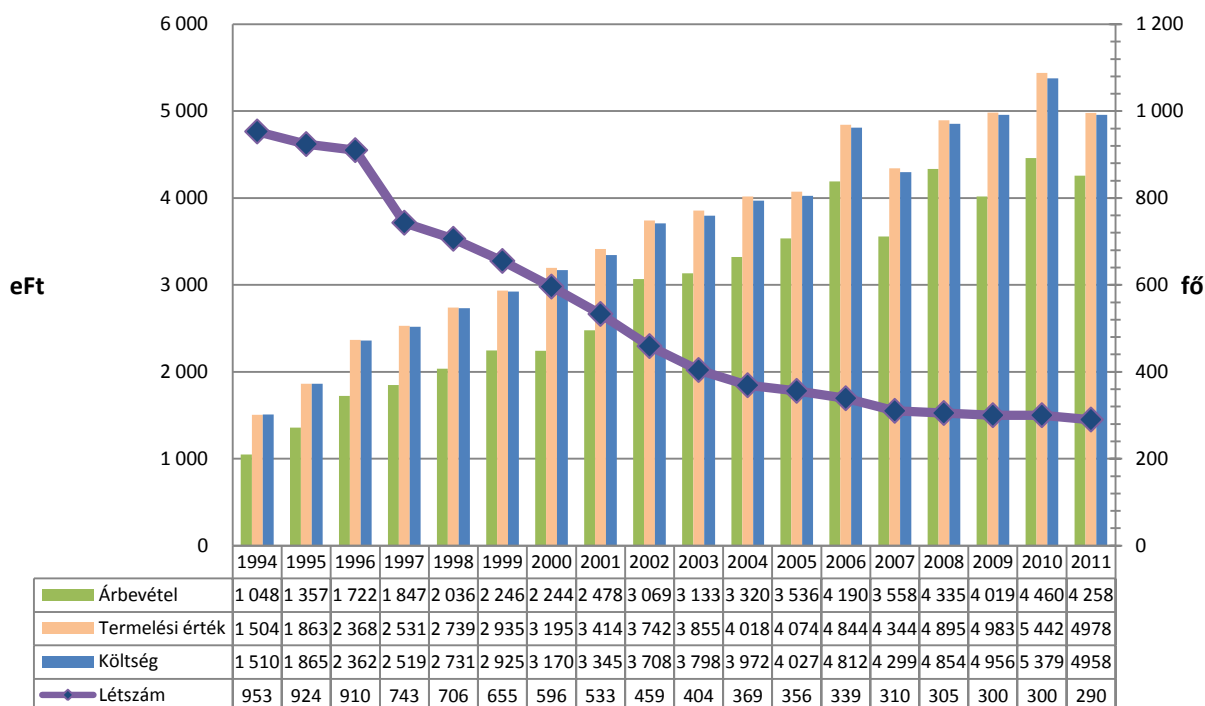
Az erdőgazdaságok éves erdőgazdálkodási tevékenységét az illetékes Mezőgazdasági Szakigazgatási Hivatal Erdészeti Igazgatósága értékeli. **A Pilsai Parkerdő Zrt-nél folyó szakmai munkát az utóbbi években mind az erdőművelés, mind a fahasználat tekintetében kiválóra értékelte a szakhatóság.**

Mivel a társaság kezeli az ország közjóléti szempontból legterheltebb erdőterületeit (évente tízmillió látogató!), ez a hagyományostól eltérő, többcélú erdőgazdálkodás (városi erdőgazdálkodás) folytatását kívánja meg. A társaság kiemelt feladatának tekinti az erdők közjóléti célú működtetését, melynek keretében 750 km jelzett turista utat, 250 nagyobb közjóléti objektumot (kilátókat, játszótereket, pihenő és letelepedő helyeket), 5 tanösvényt tart fenn, működteti a Mogyoróhegyi Erdei Művelődési Házat, az Erdő- és Természetvédelmi Tábort illetve a Normafa kiránduló központot.

Vadászati tevékenység 5 vadászterületen, ezen belül 4 különleges rendeltetésű területen folyik 15 vadaskert üzemeltetésével. A társaság által kezelt területeken a vadgazdálkodás legfőbb feladata, hogy az erdők természetes тұrőképességének megfelelő vadlétszámot tartson fenn. E cél érdekében évente mintegy 5000 db nagyvad kerül terítékre, melynek 60%-a vaddisznó. A társaság 12 vadászházat működtet, melyek legtöbbször turisztikai célokat is szolgál.

A többcélú erdőgazdálkodás finanszírozásához egyre kevesebb támogatásra számíthat a társaság, ezért pótlólagos források felkutatása elengedhetetlenné vált. A lehetőségek közül jelentős szerepe van az erdőgazdasági profilba illeszkedő vállalászati munkáknak – elsősorban az épülő autópálya nyomvonalakon végzett fakitermelési és növénytelepítési munkáknak, illetve kapcsolódó csereerdősítéseknek – valamint a kereskedelmi, területbérbeadási tevékenységeknek és a bányászati jog hasznosításának.

A gazdálkodás főbb mutatói és a létszám alakulása 1994-2010.





A Pilisi Parkerdő Zrt. 1994-es megalakulását követően nyereségesen működik. Az erdőkezelési, vadgazdálkodási alapfeladatainak ellátását a realizált árbevételből fedezi, emellett az árbevétel jelentős részét fordítja közvetlenül vagy közvetve közjóléti feladatok ellátására. A társaság közjóléti, közcélú feladatai ellátásához 2007. évtől normatív támogatást nem kap. A társaság közjóléti feladatokra (erdei iskola és tábor üzemeltetésre, turistautak, kilátók, játszóterek karbantartására, szemétszedésre, illegális személerakók felszámolására) saját forrásból mintegy 150-200 millió Ft-t költ évente.

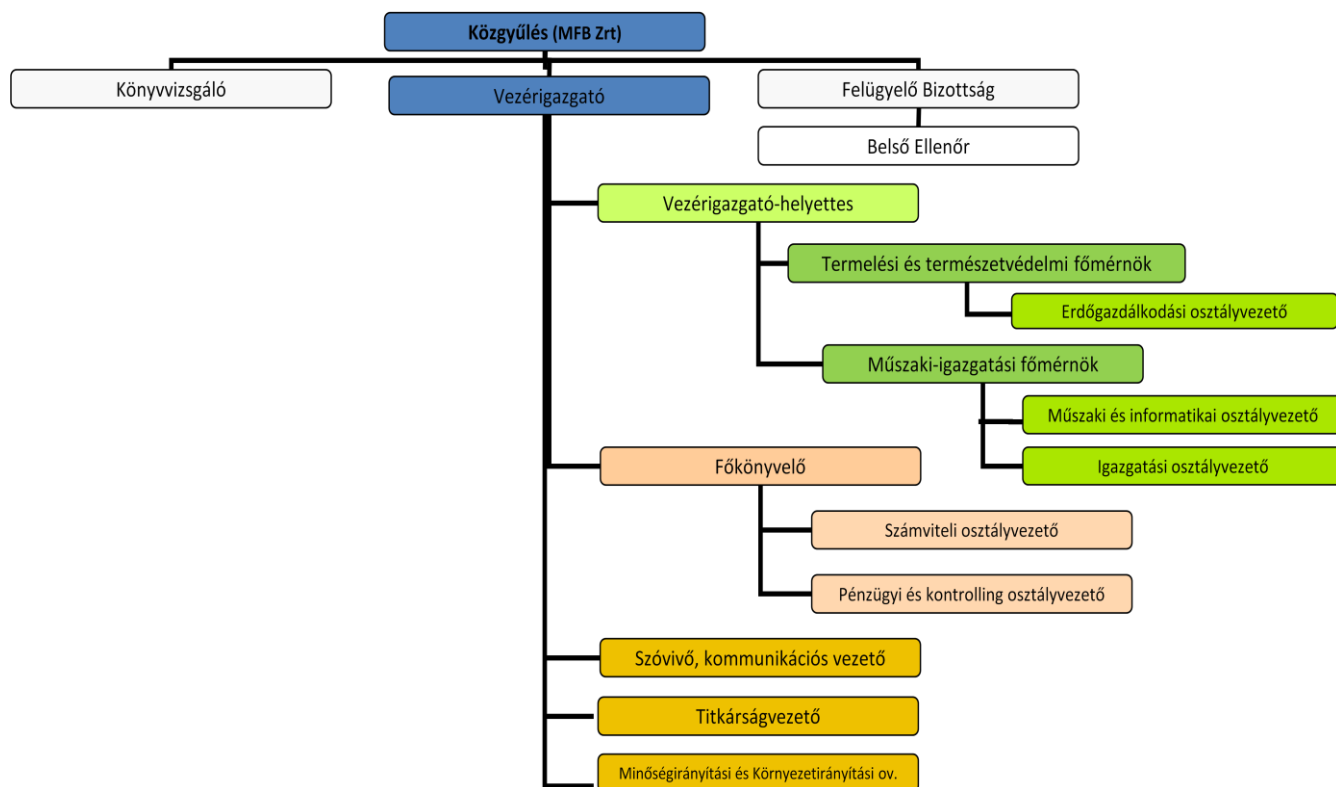
A társaság költségvetési forrásból 50 millió Ft összegű területalapú támogatást, esetenként csekély összegű (de minimis) támogatást (max. kb. 50 millió Ft 3 éves időszakra) vesz igénybe, ezzel szemben évente mintegy 900 millió Ft adó-, járulék- és egyéb költségvetési befizetést teljesít a társaság.

Költségvetési befizetés 2011-ben	eFt
Általános forgalmi adó	219 094
Személyi Jövedelemadó	113 556
TB. járulék	207 123
Nyugdíj és eg.bizt.járulék	123 551
Egészségügyi hozzájárulás	4 067
Szakképzési hozzájárulás	11 507
Rehabilitációs hozzájárulás	13 117
Táppénz hozzájárulás	676
Korengedményes nyugdíj	4 939
Társasági adó	12 643
Helyi adók	88 603
Illetékek	6 840
Egyéb befizetések	32 798
Mindösszesen	838 514

A társaság 2008. évtől több Európai Uniós pályázatot is elnyert a Közép-Magyarországi Operatív Program illetve a Környezet és Energia Operatív Program keretén belül összességében 1 milliárd Ft-ot meghaladó mértékben, melynek eredményeként nagyszabású természetvédelmi fejlesztés indult meg a Pilisi Parkerdő Zrt. által kezelt állami erdőterületeken. Ezen pályázatok sikeres lebonyolítása és adminisztrálása további többletfeladatokat jelentenek a társaság számára.



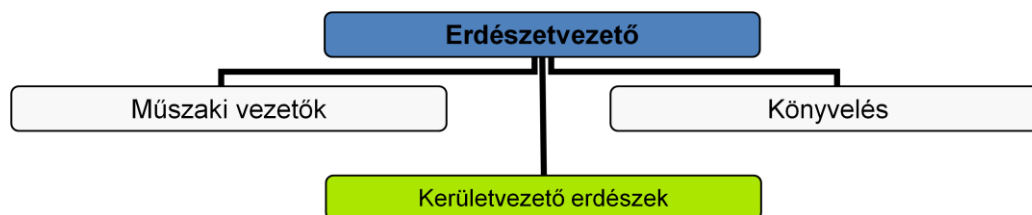
A Pilisi Parkerdő Zrt. szervezeti felépítése



Erdészetek, mint elkülönült szervezeti egységek



Egy-egy erdészet szervezeti felépítése:



A társaság szerteágazó tevékenységeinek ellátásához szükséges irányítási munkát 175 fő alkalmazotti állományú szakember, a végrehajtást pedig 115 fő fizikai dolgozó végzi, nagyszámú vállalkozói létszám mellett.

**A 2009. évi CXXII. törvény 2.§ (1) (2) bek. alapján közzétett pénzbeli juttatások:**

A Pilisi Parkerdő Zrt. felügyelő bizottsági tagjainak száma 5 fő, a Munka törvénykönyve 188. § (1) bekezdése szerint vezető állású munkavállalók száma 2 fő, együttes képviselőre illetve bankszámlák felett együttesen rendelkezni jogosult munkavállalók száma 24 fő, a munkáltató működése szempontjából meghatározó jelentőségű egyéb munkavállaló 1 fő.

A vezető tisztségviselők és a Munka törvénykönyve 188. § (1) bekezdése szerinti vezető állású munkavállalók juttatásait a társaság Éves Beszámolójának Kiegészítő Melléklete tartalmazza, amely minden évben a céginformációs szolgáltatón keresztül közzétételre kerül, a területileg illetékes cégbíróságon megtekinthetők.

A társaság Alapító Okiratának 2010. július 13-i módosítása alapján Igazgatóság megválasztására nem kerül sor.

A Felügyelő Bizottság elnöke Dr. Seregi János, a Felügyelő Bizottság tagjai Mikó Zoltán, Dalvári Vince Gábor, Reinitz Gábor, Macsek Lajos. A Felügyelő Bizottság tagjai tiszteletdíjban és egyéb juttatásban nem részesülnek.

A Munka törvénykönyve 188. § (1) bekezdése szerinti vezető állású munkavállaló Zambó Péter vezérigazgató, akinek személyi alapbérét és prémiumfeladatait a Magyar Fejlesztési Bank határozta meg. A vezérigazgató személyi alapbére 2011. június 30-ig bruttó 861 ezer Ft/hó volt, 2011. július 1-től bruttó 1.050 ezer Ft/hó. A vezérigazgató 2011. évre szóló prémiumfeladatait a Magyar Fejlesztési Bank Zrt. 10/2011. (VII.22.) számú Alapítói Határozatában határozta meg. A vezérigazgatói prémium összege prémiumfeladatok teljesítéséhez rendelve maximum az éves alapbér 80%-áig terjedhet. Az Alapítói Határozatban meghatározott 2011. évre vonatkozó prémiumfeladatok teljesítéséről a 3/2012. (V.30.) sz. Alapítói Határozatban döntött a tulajdonos, mely szerint a vezérigazgató prémiumfeladatainak teljesítésére az éves alapbér 80%-a kerülhet kifizetésre 2012-ben.

A Munka törvénykönyve 188. § (1) bekezdése szerinti vezető állású munkavállaló Gósi István vezérigazgató-helyettes, személyi alapbére bruttó 824 ezer Ft/hó. A vezérigazgató-helyettes megillető prémium összege prémiumfeladatok teljesítéséhez rendelve maximum 4 havi alapbér. A vezérigazgató-helyettes részére meghatározott 2011. évre vonatkozó prémiumfeladatok teljesítésének értékelése illetve a 15/2012. (III.28.) sz. FB Határozat alapján 4 havi alapbér kerülhet kifizetésre 2012-ben.

Vezető állású munkavállalók díjazása

munkakör	Bruttó személyi alapbér Ft/hó 2012.05.31-én	Egyéb pótlék Ft/hó	Nettó bér (Ft/hó) Munkabért terhelő adók és járulékok levonása után	Munkabért terhelő, illetve abból levont és befizetett adó és járulék (Ft/hó)	Bruttó prémium, jutalom és egyéb nem rendszeres jövedelem (Ft/év)
vezérigazgató	1 050 000	-	651 116	698 134	9 172 800
vezérigazgató helyettes	824 000	-	512 850	545 990	3 296 000

Az együttes képviselőre jogosult munkavállalók közé a vezérigazgató-helyettes mellett a főkönyvelő, erdészvezetők, illetve erre kijelölt műszaki vezető beosztású munkavállalók, bankszámlák felett együttesen rendelkezni jogosultak közé a vezető állású munkavállalók mellett az erre kijelölt



osztályvezetők tartoznak. A munkáltató működése szempontjából meghatározó jelentőségű egyéb munkavállaló a Pilisi Parkerdő Zrt. 100%-os tulajdonában álló nonprofit társaság igazgatója tartozik.

Együttes képviseletre, illetve bankszámla feletti rendelkezésre jogosult munkavállalók díjazása:

munkakör	Bruttó személyi alapbér Ft/hó 2012.05.31-én	Egyéb pótlék Ft/hó	Nettó bér (Ft/hó) Munkabért terhelő adók és járulékok levonása után	Munkabért terhelő, illetve abból levont és befizetett adó és járulék (Ft/hó)	Bruttó prémium, jutalom és egyéb nem rendszeres jövedelem (Ft/év)
Együttes képviseletre, illetve bankszámla feletti rendelkezésre jogosult munkavállalók:					
főkönyvelő	711 000	-	443 716	469 919	1 400 000
osztályvezető 1.	505 000	-	317 685	331 240	1 000 000
osztályvezető 2.	464 000	-	292 602	303 638	950 000
erdészvezető 1.	474 000	-	298 720	310 370	1 000 000
erdészvezető 2.	402 000	-	254 670	261 900	800 000
erdészvezető 3.	474 000	-	298 720	310 370	1 000 000
erdészvezető 4.	505 000	-	317 685	331 240	1 000 000
erdészvezető 5.	402 000	-	254 670	261 900	1 000 000
erdészvezető 6.	433 000	-	273 636	282 769	900 000
erdészvezető 7.	433 000	-	273 636	282 769	900 000
erdészvezető 8.	402 000	-	254 670	261 900	900 000
erdészvezető 9.	474 000	-	298 720	310 370	1 000 000
erdészvezető 10.	433 000	-	273 636	282 769	1 000 000
műszaki vezető 1.	300 000	-	192 266	193 234	287 000
műszaki vezető 2.	297 000	-	190 431	191 214	304 000
műszaki vezető 3.	248 000	-	160 453	158 227	300 000
műszaki vezető 4.	307 000	-	196 549	197 946	360 000
műszaki vezető 5.	246 000	-	159 229	156 881	492 000
műszaki vezető 6.	235 000	-	152 499	149 476	204 000
műszaki vezető 7.	240 000	-	155 558	152 842	228 000
műszaki vezető 8.	235 000	-	152 499	149 476	217 000
műszaki vezető 9.	346 000	-	220 409	224 201	500 000
műszaki vezető 10.	248 000	-	160 453	158 227	248 000
A munkáltató működése szempontjából meghatározó jelentőségű egyéb munkavállaló					
nonprofit kft. ügyvezető	300 000	-	192 266	193 234	-



A társaság ösztönzési rendszere

A Pilisi Parkerdő Zrt. rendelkezésére álló társasági vagyon és a kezelésében lévő erdővagyon eredményes, gazdaságos, a szakmai alaptörvényekben lefektetett alapelvek szerinti működtetéséhez az alábbi koncepcióra alapuló ösztönzési rendszert működteti:

Prémium:

Prémium-fizetés alapfeltétele: A társaság éves adózás előtti eredménytervének és üzemi eredménytervének teljesítése. Prémium kifizetése csak a társaság által megtermelt többleteredmény fedezete mértékéig, azzal arányosan történhet.

Premizáltak köre: vezérigazgató-helyettes

Prémium mértéke: A prémium összegének maximuma legfeljebb 6 havi alapbér.

Mozgóbérben részesíthetők:

Azon vezető beosztású munkatársak (főmérnökök, főkönyvelő, erdészvezetők, osztályvezetők), akik teljesítményükkel, döntéseikkel meghatározzák a társaság működésének eredményességét teljesítményfeladathoz kötött mozgóbérben részesíthetők. A nem vezető beosztású alkalmazotti állományú dolgozók illetve fizikai állományú dolgozók mozgóbérben részesíthetők.

Mozgóbérkeret: Szervezeti egységenként került meghatározásra, felosztásáról az elfogadott éves bértömeg terv betartása mellett az egység vezetője, illetve a vezérigazgató dönt. Teljesítményfeladathoz kötött mozgóbér összegének maximuma a vezető beosztású munkatárs esetében legfeljebb 2 havi alapbér.

A társaságnál a közzététel időpontjáig nem történt 2012. évet érintő prémium ill. mozgóbér-kifizetés.

Jutalom:

- Egy-egy kiemelkedő teljesítmény esetén, külön javaslatra, vezérigazgatói jutalom
- Kitüntetésekhez (pld. az év erdésze)

Egyéb Kollektív Szerződésben meghatározott juttatások

- Természetbeni (cafeteria) juttatások: dolgozónként 325 ezer Ft; feltétele 6 hónap munkaviszony.
- Ledolgozott évek elismerése: A Pilisi Parkerdő Zrt. illetve a jogelőd Pilisi Állami Parkerdőgazdaságnál folyamatos munkaviszonyban eltöltött idő az alábbiak szerint kerül elismerésre:

10 év	1 havi személyi alapbér
20 év	1,5 havi személyi alapbér
30 év	2 havi személyi alapbér
40 év	2 havi személyi alapbér

**Végkielégítés és felmondási idő időtartama**

A vezérigazgató munkaviszonyának megszűnése esetén fizetendő végkielégítés és felmondási idő időtartamát a MNV Zrt. jogelődje által kötött munkaszerződés, a többi munkavállaló esetében a Kollektív Szerződés tartalmazza.

pozíció, beosztás	munka-szerződés	rendes felmondás esetén		közös megegyezés		Mt. 3. § (6) bek. (versenytilalom)
		felmondási idő	végkielégítés	Felmondási idő	végkielégítés	
vezérigazgató	Munka Törvénykönyve szerint	1 évig: 2 hónap, 2 évig: 4 hónap, 3 évig: 6 hónap, 3 év felett: 8 hónap	Mt. Szerint	Megegyezés szerint, de a társaság általában nem fizet plusz járandóságot	nincs	
vezérigazgató-helyettes			Mt. Szerint			
egyéb vezető munkavállaló (főmérnökök, főkönyvelő)			Mt. Szerint			
középvezető (osztályvezető, erdészvezető)		Mt. Szerint				
egyéb vezető illetve nem vezető munkavállaló (kerületvezető, gondnok)		Mt. Szerint				
		3 évig: 65 nap, 5 évig: 70 nap, 8 évig: 80 nap, 10 évig: 85 nap, 15 évig: 90 nap, 18 évig: 95 nap, 20 évig: 105 nap, 20 év felett: 125 nap				
		3 évig: 45 nap 5 évig: 50 nap, 8 évig: 60 nap, 10 évig: 65 nap, 15 évig: 70 nap, 18 évig: 75 nap, 20 évig: 85 nap, 20 év felett: 105 nap				

Kelt: Visegrád, 2012. június 24.

Zambó Péter
vezérigazgató