



## **A köztulajdonban álló gazdasági társaságok takarékosabb működéséről szóló 2009. évi CXXII. törvény alapján a Pilisi Parkerdő Zrt. az alábbi adatokat teszi közzé:**

A Pilisi Parkerdő Zrt. 100%-ban állami tulajdonban lévő részvénytársaság, mely 1994. január 1-jén jött létre átalakulással az 1969-ben alapított Pilisi Állami Parkerdőgazdaság jogutódjaként. A tulajdonosi jogokat a Magyar Állam nevében a 2009. évi LII. törvény értelmében 2010. június 17-től a Magyar Fejlesztési Bank Zrt. gyakorolja.

### **Működési terület**

A társaság üzemtervi nyilvántartásai szerint 64.497 ha területen – ebből 59.347 ha erdőterület – ideiglenes vagyongazdálkodási szerződés alapján gazdálkodik. A gazdálkodás területe jellemzően Pest és Komárom-Esztergom megyékben a Gerecse, a Pilis, a Visegrádi és a Budai hegység, a Gödöllői dombság, valamint a Csepeli síkság területére terjed ki, ahol 10 erdészet látja el az erdő- és vadgazdálkodással kapcsolatos feladatokat.

### **A társaság által végzett feladatok**

A társaság a hagyományos erdőgazdálkodási termékelőállítás és vadgazdálkodás tevékenység mellett erdőgazdálkodási és növénytermelési szolgáltatási, kereskedelmi és ingatlanbérbeadási tevékenységet, valamint a közjóléti tevékenységével összefüggő múzeumi, egyéb szabadidős, egyéb szálláshely-szolgáltatási és kempingszolgáltatási tevékenységet végez.

A társaság által kezelt, egyedülálló növény- és állatvilággal, páratlan szépségű geológiai képződményekkel rendelkező erdőterület 62 %-a természetvédelmi, 4%-a turisztikai terület, a NATURA 2000 területek kijelölése a Társaság által kezelt területből 41.464 ha-t érint. Emiatt a társaság fakitermelési lehetőségeit nagymértékben korlátozzák a természetvédelmi és parkerdészeti szempontok, így évről-évre az erdőterv adta lehetőség 80-85%-ának megfelelő fatömeget, 200-230 ezer bruttó m<sup>3</sup>-t termel ki.

A Társaság által kezelt erdők élőfa készlete 10,8 millió brm<sup>3</sup>, amelynek 34 %-a tölgy, 23 %-a cser, 9 %-a bükk, 9 %-a fenyő, 6 %-a akác és 5%-a gyertyán, a többi fafaj együttesen 14 % részarányt képvisel.

A Társaság országos szinten a természetközeli erdőgazdálkodás alkalmazását tekintve legelőkelőbb helyen áll. A természetközeli erdőgazdálkodás komplex fogalom, főbb összetevői:

- a természetes mageredetű felújítás aránya (70% felett),
- a szálalóerdő üzem-módban lévő és a vágáskor nélküli, folyamatos borítással kezelt erdők kiterjedése 2012-re meghaladta a 15.000 ha-t,
- és a kíméletes fakitermelési technológiák, kötélpálya, forwarder, egységgrakatos technológia alkalmazása ahol szükséges.

A természetközeli erdőgazdálkodás magasabb fokú szaktudást, erdőismeretet és lelkiismeretességet követel. A társaság a főváros közelében egyre növekvő mértékben alkalmazza a társadalom által leginkább elfogadott, állandó erdőborítást biztosító szálaló vágásos felújítást és a szálalóerdő üzem-módot.



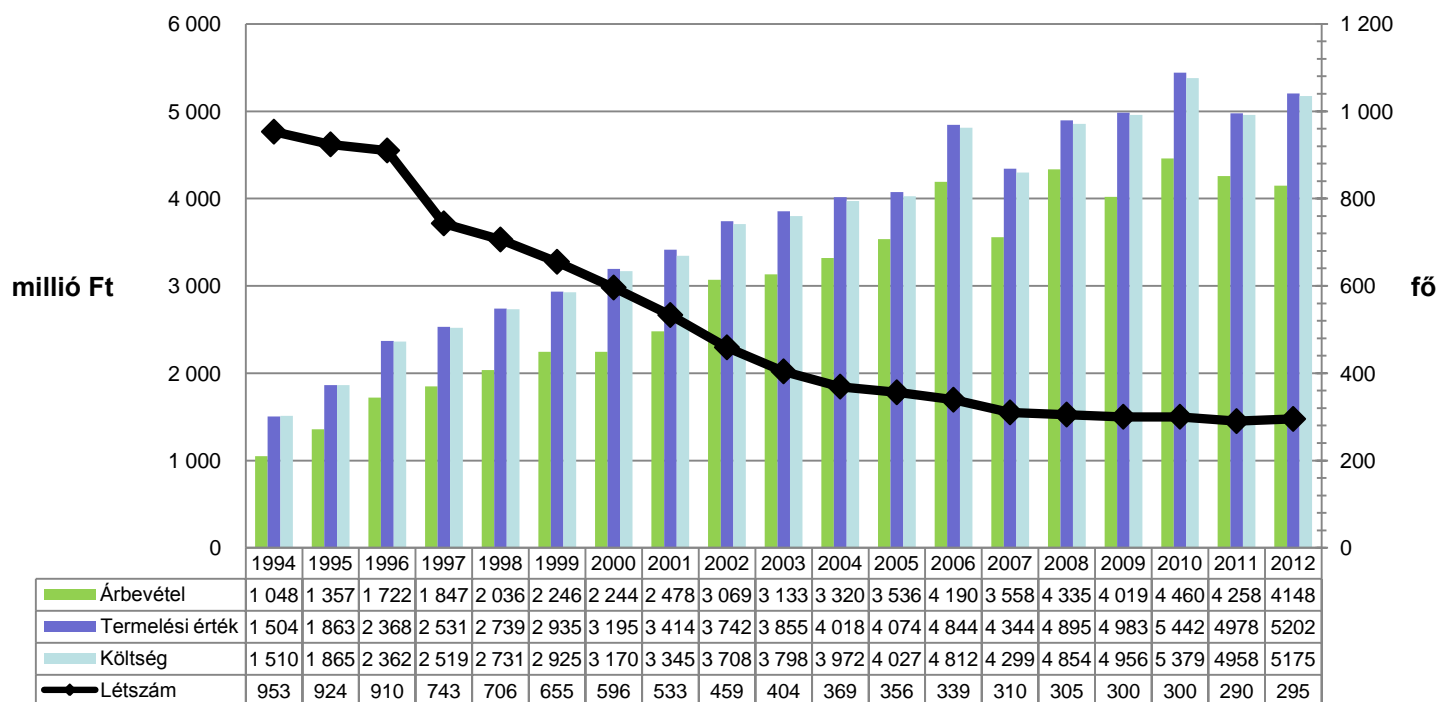
Az erdőgazdaságok éves erdőgazdálkodási tevékenységét az illetékes Mezőgazdasági Szakigazgatási Hivatal Erdészeti Igazgatósága értékeli. **A Pilsai Parkerdő Zrt-nél folyó szakmai munkát az utóbbi években mind az erdőművelés, mind a fahasználat tekintetében kiválóra értékelte a szakhatóság.**

Mivel a társaság kezeli az ország közjóléti szempontból legterheltebb erdőterületeit (évente tízmillió látogató!), ez a hagyományostól eltérő, többcélú erdőgazdálkodás (városi erdőgazdálkodás) folytatását kívánja meg. A társaság kiemelt feladatának tekinti az erdők közjóléti célú működtetését, melynek keretében 750 km jelzett turista utat, 250 nagyobb közjóléti objektumot (kilátókat, játszótereket, pihenő és letelepedő helyeket), 5 tanösvényt tart fenn, működteti a Mogyoróhegyi Erdei Művelődési Házat, az Erdő- és Természetvédelmi Tábort illetve a Normafa kiránduló központot.

Vadászati tevékenység 5 vadászterületen, ezen belül 4 különleges rendeltetésű területen folyik 15 vadaskert üzemeltetésével. A társaság által kezelt területeken a vadgazdálkodás legfőbb feladata, hogy az erdők természetes tűrőképességének megfelelő vadlétszámot tartson fenn. E cél érdekében évente mintegy 6000 db nagyvad kerül terítékre, melynek 60%-a vaddisznó. A társaság 12 vadászházat működtet, melyek legtöbbször turisztikai célokat is szolgál.

A többcélú erdőgazdálkodás finanszírozásához egyre kevesebb támogatásra számíthat a társaság, ezért pótlólagos források felkutatása elengedhetetlenné vált. A lehetőségek közül jelentős szerepe van az erdőgazdasági profilba illeszkedő vállalászati munkáknak – elsősorban az épülő autópálya nyomvonalakon végzett fakitermelési és növénytelepítési munkáknak, illetve kapcsolódó csereerdősítéseknek – valamint a kereskedelmi, területbérbeadási tevékenységeknek és a bányászati jog hasznosításának.

#### A gazdálkodás főbb mutatói és a létszám alakulása 1994-2012.





A Pilisi Parkerdő Zrt. 1994-es megalakulását követően nyereségesen működik. Az erdőkezelési, vadgazdálkodási alapfeladatainak ellátását a realizált árbevételből fedezi, emellett az árbevétel jelentős részét fordítja közvetlenül vagy közvetve közjóléti feladatok ellátására. A társaság közjóléti, közcélú feladatai ellátásához 2007. évtől normatív támogatást nem kap. A társaság közjóléti feladatokra (erdei iskola és tábor üzemeltetésre, turistautak, kilátók, játszóterek karbantartására, szemétszedésre, illegális szemétkerakók felszámolására) saját forrásból mintegy 150-200 millió Ft-t költ évente.

A társaság költségvetési forrásból 80 millió Ft összegű területalapú támogatást, esetenként csekély összegű (de minimis) támogatást (max. kb. 50 millió Ft 3 éves időszakra) vesz igénybe, ezzel szemben évente 1 milliárd Ft adó-, járulék- és egyéb költségvetési befizetést teljesít a társaság.

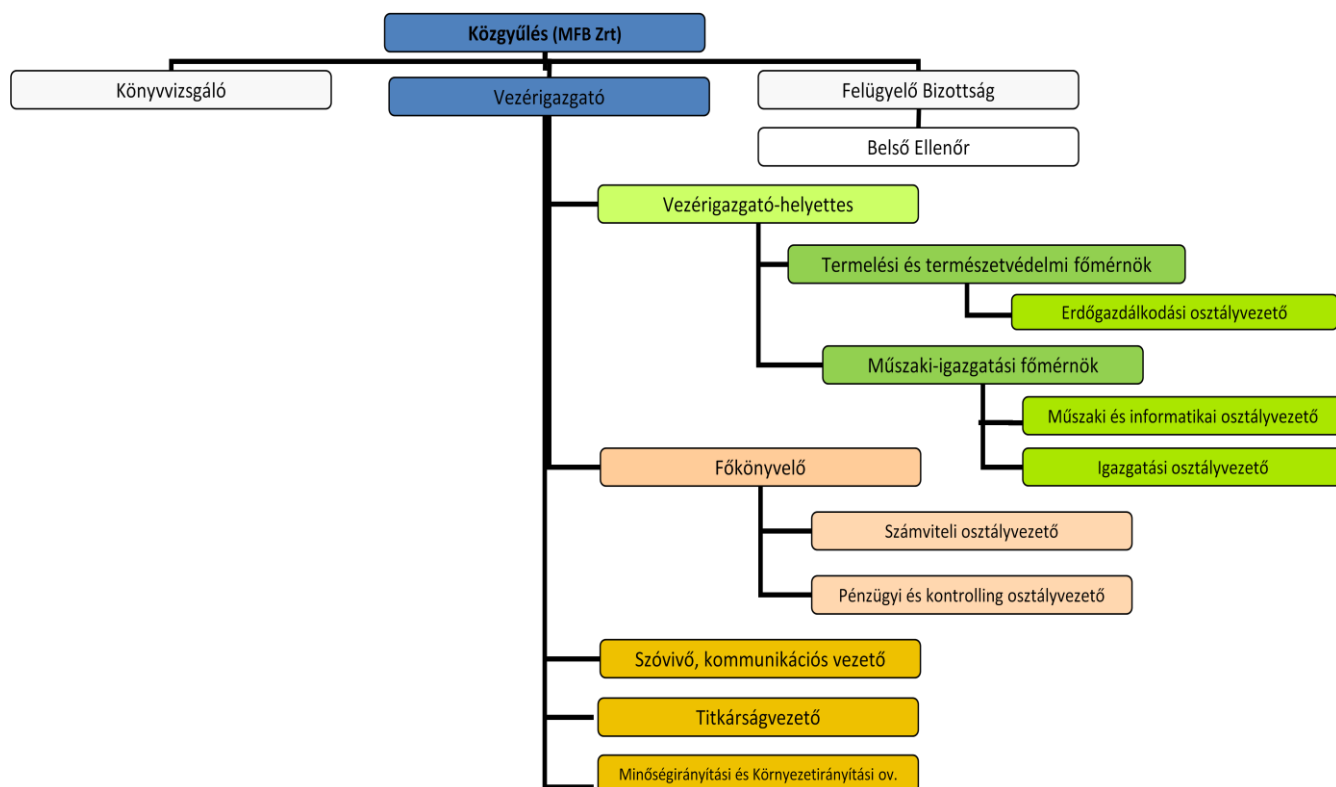
<b>Költségvetési befizetés 2012-ben</b>	<b>eFt</b>
Általános forgalmi adó	273 585
Személyi Jövedelemadó	164 358
Szociális hozzájárulás	274 705
Nyugdíj és eg.bizt.járulék	198 872
Egészségügyi hozzájárulás	17 545
Szakképzési hozzájárulás	16 061
Rehabilitációs hozzájárulás	13 407
Táppénz hozzájárulás	2 341
Korengedményes nyugdíj	9 367
Társasági adó	20 479
Helyi adók	91 992
Illetékek	7 453
Egyéb befizetések	50 951
<b>Mindösszesen</b>	<b>1 141 116</b>

A társaság 2008. évtől több Európai Uniós pályázatot is elnyert a Közép-Magyarországi Operatív Program illetve a Környezet és Energia Operatív Program keretén belül összességében 1 milliárd Ft-ot meghaladó mértékben, melynek eredményeként nagyszabású természetvédelmi fejlesztés indult meg a Pilisi Parkerdő Zrt. által kezelt állami erdőterületeken. Ezen pályázatok sikeres lebonyolítása és adminisztrálása további többletfeladatokat jelentenek a társaság számára.

Emellett csaknem 400 fő közfoglalkoztatott részére is munkát nyújt a társaság, melynek finanszírozásához a költségvetési támogatás mellett mintegy 40-50 millió Ft saját forrást biztosít.



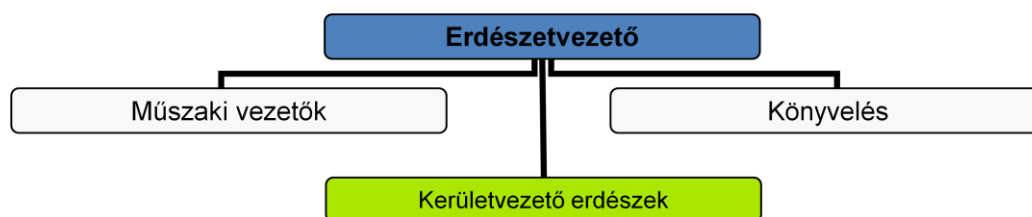
## A Pilisi Parkerdő Zrt. szervezeti felépítése



## Erdészetek, mint elkülönült szervezeti egységek



## Egy-egy erdészet szervezeti felépítése:



A társaság szerteágazó tevékenységeinek ellátásához szükséges irányítási munkát 177 fő alkalmazotti állományú szakember, a végrehajtást pedig 118 fő fizikai dolgozó végzi, nagyszámú vállalkozói létszám mellett.

**A 2009. évi CXXII. törvény 2.§ (1) (2) bek. alapján közzétett pénzbeli juttatások:**

A Pilisi Parkerdő Zrt. felügyelő bizottsági tagjainak száma 5 fő, a Munka törvénykönyve 208. § (1) bekezdése szerint vezető állású munkavállalók száma 2 fő, együttes képviselőre illetve bankszámlák felett együttesen rendelkezni jogosult munkavállalók száma 24 fő, a munkáltató működése szempontjából meghatározó jelentőségű egyéb munkavállaló 1 fő.

A vezető tisztségviselők és a Munka törvénykönyve 208. § (1) bekezdése szerinti vezető állású munkavállalók juttatásait a társaság Éves Beszámolójának Kiegészítő Melléklete tartalmazza, amely minden évben a céginformációs szolgáltatón keresztül közzétételre kerül, a területileg illetékes cégbíróságon megtekinthetők.

A társaság Alapító Okiratának 2010. július 13-i módosítása alapján Igazgatóság megválasztására nem kerül sor.

A Felügyelő Bizottság elnöke Adamecz Péter, a Felügyelő Bizottság tagjai Mikó Zoltán, Fürchtné Grósz Zsuzsanna, Reinitz Gábor, Macsek Lajos. A Felügyelő Bizottság tagjai tiszteletdíjban és egyéb juttatásban nem részesülnek.

A Munkatörvénykönyve 208. § (1) bekezdése szerinti vezető állású munkavállaló Zambó Péter vezérigazgató, akinek személyi alapbérét és prémiumfeladatait a Magyar Fejlesztési Bank határozta meg. A vezérigazgató személyi alapbére 2012. október 31-ig bruttó 1.050 ezer Ft/hó volt, 2012. november 1-től bruttó 1.100 ezer Ft/hó. A vezérigazgató 2012. évre szóló prémiumfeladatait a Magyar Fejlesztési Bank Zrt. 5/2012. (VI.25.) számú Alapítói Határozatában határozta meg. A vezérigazgatói prémium összege prémiumfeladatok teljesítéséhez rendelve maximum az éves alapbér 80%-áig terjedhet. Az Alapítói Határozatban meghatározott 2012. évre vonatkozó prémiumfeladatok teljesítéséről a 11/2013. (VI.13.) sz. Alapítói Határozatban döntött a tulajdonos, mely szerint a vezérigazgató prémiumfeladatainak teljesítésére az éves alapbér 80%-a kerülhet kifizetésre 2013-ban.

A Munka törvénykönyve 208. § (1) bekezdése szerinti vezető állású munkavállaló Gósi István vezérigazgató-helyettes, személyi alapbére bruttó 870 ezer Ft/hó. A vezérigazgató-helyettest megillető prémium összege prémiumfeladatok teljesítéséhez rendelve maximum 6 havi alapbér. A vezérigazgató-helyettes részére meghatározott 2012. évre vonatkozó prémiumfeladatok teljesítésének értékelése, illetve a 13/2013. (III.28.) sz. FB Határozat alapján 6 havi alapbér kerülhet kifizetésre 2013-ban.

**Vezető állású munkavállalók díjazása**

munkakör	Bruttó személyi alapbér Ft/hó 2013.05.31-én	Egyéb pótlék Ft/hó	Nettó bér (Ft/hó) Munkabért terhelő adók és járulékok levonása után	Munkabért terhelő, illetve abból levont és befizetett adó és járulék (Ft/hó)	Bruttó prémium, jutalom és egyéb nem rendszeres jövedelem (Ft/év)
vezérigazgató	1 100 000	-	720 500	693 000	10 160 000
vezérigazgató helyettes	870 000	-	569 850	533 600	5 220 000

Az együttes képviselőre jogosult munkavállalók közé a vezérigazgató-helyettes mellett a főkönyvelő, erdészvezetők, illetve erre kijelölt műszaki vezető beosztású munkavállalók, bankszámlák felett



együttesen rendelkezni jogosultak közé a vezető állású munkavállalók mellett az erre kijelölt osztályvezetők tartoznak. A munkáltató működése szempontjából meghatározó jelentőségű egyéb munkavállaló a Pilisi Parkerdő Zrt. 100%-os tulajdonában álló nonprofit társaság igazgatója tartozik.

**Együttes képviseletre, illetve bankszámla feletti rendelkezésre jogosult munkavállalók díjazása:**

<b>munkakör</b>	<b>Bruttó személyi alapbér Ft/hó</b> 2013.05.31-én	<b>Egyéb pótlék Ft/hó</b>	<b>Nettó bér (Ft/hó)</b> <b>Munkabért terhelő adók és járulékok levonása után</b>	<b>Munkabért terhelő, illetve abból levont és befizetett adó és járulék (Ft/hó)</b>	<b>Bruttó prémium, jutalom és egyéb nem rendszeres jövedelem (Ft/év)</b>
<b>Együttes képviseletre, illetve bankszámla feletti rendelkezésre jogosult munkavállalók:</b>					
főkönyvelő	780 000	-	510 900	480 042	1 100 000
osztályvezető 1.	530 000	-	347 150	321 304	800 000
osztályvezető 2.	490 000	-	320 950	308 700	730 000
erdészvezető 1.	500 000	-	327 500	315 000	750 000
erdészvezető 2.	430 000	-	281 650	270 900	650 000
erdészvezető 3.	500 000	-	327 500	315 000	750 000
erdészvezető 4.	530 000	-	347 150	333 900	800 000
erdészvezető 5.	460 000	-	301 300	289 800	700 000
erdészvezető 6.	460 000	-	301 300	289 800	700 000
erdészvezető 7.	460 000	-	301 300	289 800	700 000
erdészvezető 8.	430 000	-	281 650	270 900	650 000
erdészvezető 9.	500 000	-	327 500	315 000	750 000
erdészvezető 10.	460 000	-	301 300	289 800	700 000
műszaki vezető 1.	330 000	-	216 150	197 931	330 000
műszaki vezető 2.	300 000	-	196 500	189 000	320 000
műszaki vezető 3.	300 000	-	196 500	189 000	259 000
műszaki vezető 4.	320 000	-	209 600	201 600	370 000
műszaki vezető 5.	270 000	-	176 850	170 100	270 000
műszaki vezető 6.	270 000	-	176 850	170 100	270 000
műszaki vezető 7.	250 000	-	163 750	157 500	270 000
műszaki vezető 8.	270 000	-	176 850	170 100	270 000
műszaki vezető 9.	350 000	-	229 250	220 500	550 000
műszaki vezető 10.	265 000	-	173 575	166 950	265 000
<b>A munkáltató működése szempontjából meghatározó jelentőségű egyéb munkavállaló</b>					
nonprofit kft. ügyvezető	400 000	-	262 000	252 000	300 000



## A társaság ösztönzési rendszere

A Pilisi Parkerdő Zrt. rendelkezésére álló társasági vagyon és a kezelésében lévő erdővagyon eredményes, gazdaságos, a szakmai alaptörvényekben lefektetett alapelvek szerinti működtetéséhez az alábbi koncepcióra alapuló ösztönzési rendszert működteti:

### Prémium:

Prémium-fizetés alapfeltétele: A társaság éves adózás előtti eredménytervének és üzemi eredménytervének teljesítése. Prémium kifizetése csak a társaság által megtermelt többleteredmény fedezete mértékéig, azzal arányosan történhet.

Premizáltak köre: vezérigazgató-helyettes

Prémium mértéke: A prémium összegének maximuma legfeljebb 6 havi alapbér.

### Eredményhez kötött bérben részesíthetők:

Azon vezető beosztású munkatársak (főmérnökök, főkönyvelő, erdőszetvezetők, osztályvezetők), akik teljesítményükkel, döntéseikkel meghatározzák a társaság működésének eredményességét, eredményhez kötött bérben részesíthetők. A nem vezető beosztású alkalmazotti állományú dolgozók illetve fizikai állományú dolgozók, amennyiben a társaság tárgyévi adózás előtti eredménycélja teljesül, egyéb bérjuttatásban részesíthetők.

Eredményhez kötött bér-keret: Szervezeti egységenként került meghatározásra, felosztásáról az elfogadott éves bértömeg terv betartása mellett az egység vezetője, illetve a vezérigazgató dönt. Az eredményhez kötött bér összegének maximuma a vezető beosztású munkatárs esetében legfeljebb 2 havi alapbér.

A társaságnál a közzététel időpontjáig nem történt 2013. évet érintő prémium ill. mozgóbér-kifizetés.

### Jutalom:

- Egy-egy kiemelkedő teljesítmény esetén, külön javaslatra, vezérigazgatói jutalom
- Kitüntetésekhez (pld. az év erdésze)

### Egyéb Kollektív Szerződésben meghatározott juttatások

- Természetbeni (cafeteria) juttatások: dolgozónként 330 ezer Ft; feltétele 6 hónap munkaviszony.
- Ledolgozott évek elismerése: A Pilisi Parkerdő Zrt. illetve a jogelőd Pilisi Állami Parkerdőgazdaságnál folyamatos munkaviszonyban eltöltött idő az alábbiak szerint kerül elismerésre:

10 év	1 havi személyi alapbér
20 év	1,5 havi személyi alapbér
30 év	2 havi személyi alapbér
40 év	2 havi személyi alapbér

**Végkielégítés és felmondási idő időtartama**

A vezérigazgató munkaviszonyának megszűnése esetén fizetendő végkielégítés és felmondási idő időtartamát a MFB Zrt. által kötött munkaszerződés, a többi munkavállaló esetében a Kollektív Szerződés tartalmazza.

pozíció, beosztás	munka-szerződés	rendes felmondás esetén		közös megegyezés		Mt. 228. § (2) bek. (versenytilalom)
		felmondási idő	végkielégítés	Felmondási idő	végkielégítés	
vezérigazgató	Munka Törvénykönyve szerint	Mt. szerint	Mt. Szerint	Megegyezés szerint, de a társaság általában nem fizet plusz járandóságot	Nincs	
vezérigazgató-helyettes			Mt. Szerint			
egyéb vezető munkavállaló (főmérnökök, főkönyvelő)			Mt. Szerint			
középvezető (osztályvezető, erdészvezető)		Mt. szerint	Mt. Szerint			
egyéb vezető illetve nem vezető munkavállaló (kerületvezető, gondnok)		Mt. szerint	Mt. Szerint			

Kelt: Visegrád, 2013. június 20.

**Zambó Péter**  
vezérigazgató