



A köztulajdonban álló gazdasági társaságok takarékosabb működéséről szóló 2009. évi CXXII. törvény alapján a Pilisi Parkerdő Zrt. az alábbi adatokat teszi közzé:

A Pilisi Parkerdő Zrt. 100%-ban állami tulajdonban lévő részvénytársaság, mely 1994. január 1-jén jött létre átalakulással az 1969-ben alapított Pilisi Állami Parkerdőgazdaság jogutódjaként. A tulajdonosi jogokat a Magyar Állam nevében a 2009. évi LII. törvény értelmében 2010. június 17-től a Magyar Fejlesztési Bank Zrt. gyakorolta 2014. július 16-ig. A kormányzati szerkezetátalakítással összefüggő módosítások miatt az erdőről, az erdő védelméről és az erdőgazdálkodásról szóló 2009. évi XXXVII. törvény alapján az állami tulajdonban álló erdészeti társaságoknál a társasági részesedés tekintetében az állami tulajdonos jogait 2014. július 16-ától a földművelésügyi miniszter gyakorolja.

Működési terület

A társaság földhivatali nyilvántartásai szerint 64.212 ha területen – ebből 59.097 ha erdőterület – ideiglenes vagyongazdálkodási szerződés alapján gazdálkodik. A gazdálkodás területe jellemzően Pest és Komárom-Esztergom megyékben a Gerecse, a Pilis, a Visegrádi és a Budai hegység, a Gödöllői dombság, valamint a Csepeli síkság területére terjed ki, ahol 10 erdészet látja el az erdő- és vadgazdálkodással kapcsolatos feladatokat.

A társaság által végzett feladatok

A társaság a hagyományos erdőgazdálkodási termékelőállítás és vadgazdálkodás tevékenység mellett erdőgazdálkodási és növénytermelési szolgáltatási, kereskedelmi és ingatlanbérbeadási tevékenységet, valamint a közjóléti tevékenységével összefüggő múzeumi, egyéb szabadidős, egyéb szálláshely-szolgáltatási és kempingszolgáltatási tevékenységet végez.

A társaság által kezelt, egyedülálló növény- és állatvilággal, páratlan szépségű geológiai képződményekkel rendelkező erdőterület 66 %-a természetvédelmi terület, a NATURA 2000 területek kijelölése a Társaság által kezelt területből 39.840 ha-t érint. Emiatt a társaság fakitermelési lehetőségeit nagymértékben korlátozzák a természetvédelmi és parkerdészeti szempontok, így évről-évre az erdőterv adta lehetőség 80-85%-ának megfelelő fatömeget, 220-240 ezer bruttó m³-t termel ki.

A Társaság által kezelt erdők élőfa készlete 10,8 millió brm³, amelynek 34 %-a tölgy, 23 %-a cser, 9 %-a bükk, 9 %-a fenyő, 6 %-a akác és 5%-a gyertyán, a többi fafaj együttesen 14 % részarányt képvisel.

A Társaság országos szinten a természetközeli erdőgazdálkodás alkalmazását tekintve legelőkelőbb helyen áll. A természetközeli erdőgazdálkodás komplex fogalom, főbb összetevői:

- a természetes mageredetű felújítás aránya (70% felett),
- a szálalóerdő üzemmódban lévő és a vágáskor nélküli, folyamatos borítással kezelt erdők kiterjedése 2012-re meghaladta a 15.000 ha-t,
- és a kíméletes fakitermelési technológiák, kötélpálya, forwarder, egységgrakatos technológia alkalmazása ahol szükséges.



A természetközeli erdőgazdálkodás magasabb fokú szaktudást, erdőismeretet és lelkiismeretességet követel. A társaság a főváros közelében egyre növekvő mértékben alkalmazza a társadalom által leginkább elfogadott, állandó erdőborítást biztosító szálaló vágásos felújítást és a szálalóerdő üzemmódot.

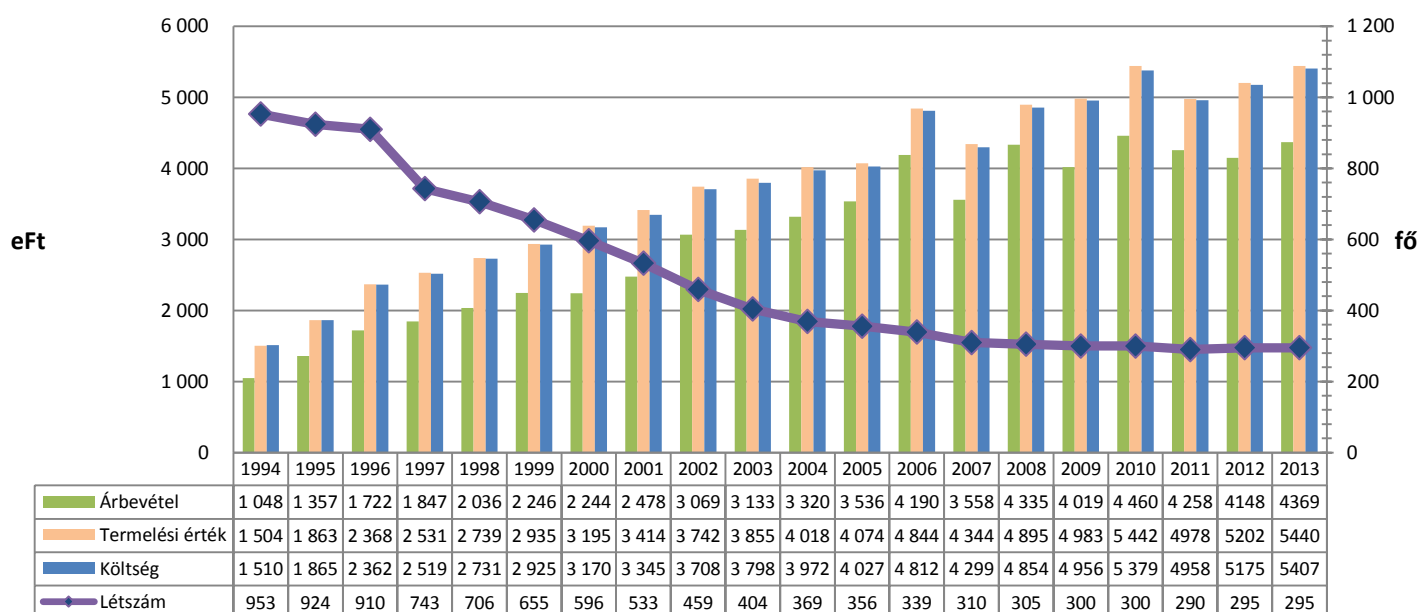
Az erdőgazdaságok éves erdőgazdálkodási tevékenységét az illetékes Mezőgazdasági Szakigazgatási Hivatal Erdészeti Igazgatósága értékeli. **A Pilsis Parkerdő Zrt-nél folyó szakmai munkát az utóbbi években mind az erdőművelés, mind a fahasználat tekintetében kiválóra értékelte a szakhatóság.**

Mivel a társaság kezeli az ország közjóléti szempontból legterheltebb erdőterületeit (évente tízmilliót meghaladó látogató!), ez a hagyományostól eltérő, többcélú erdőgazdálkodás (városi erdőgazdálkodás) folytatását kívánja meg. A társaság kiemelt feladatának tekinti az erdők közjóléti célú működtetését, melynek keretében 750 km jelzett turista utat, 250 nagyobb közjóléti objektumot (kilátókat, játszótereket, pihenő és letelepedő helyeket), 5 tanösvényt tart fenn, működteti a Mogyoróhegyi Erdei Művelődési Házat, az Erdő- és Természetvédelmi Tábort, illetve a Hármashatár-hegyi Erdei Iskolát.

Vadászati tevékenység 5 vadászterületen, ezen belül 4 különleges rendeltetésű területen folyik 15 vadaskert üzemeltetésével. A társaság által kezelt területeken a vadgazdálkodás legfőbb feladata, hogy az erdők természetes тұróképességének megfelelő vadlétszámot tartson fenn. E cél érdekében évente több mint 6000 db nagyvad kerül terítékre, melynek 60%-a vaddisznó. A társaság 7 nagyobb vadászhatár működtet, melyek legtöbbje turisztikai célokat is szolgál.

A többcélú erdőgazdálkodás finanszírozásához egyre kevesebb támogatásra számíthat a társaság, ezért pótlólagos források felkutatása elengedhetetlenné vált. A lehetőségek közül jelentős szerepe van az erdőgazdasági profilba illeszkedő vállalászati munkáknak – elsősorban az épülő autópálya nyomvonalakon végzett fakitermelési és növénytelepítési munkáknak, illetve kapcsolódó csereerdősítéseknek – valamint a kereskedelmi, területbérbeadási tevékenységeknek és a bányászati jog hasznosításának.

A gazdálkodás főbb mutatói és a létszám alakulása 1994-2013.





A Pilisi Parkerdő Zrt. 1994-es megalakulását követően nyereségesen működik. Az erdőkezelési, vadgazdálkodási alapfeladatainak ellátását a realizált árbevételből fedezi, emellett az árbevétel jelentős részét fordítja közvetlenül vagy közvetve közjóléti feladatok ellátására. A társaság közjóléti, közcélú feladatai ellátásához 2007. évtől normatív támogatást nem kap. A társaság közjóléti feladatokra (erdei iskola és tábor üzemeltetésre, turistautak, kilátók, játszóterek karbantartására, szemétszedésre, illegális szemétkerakók felszámolására) saját forrásból mintegy 150-200 millió Ft-t költ évente.

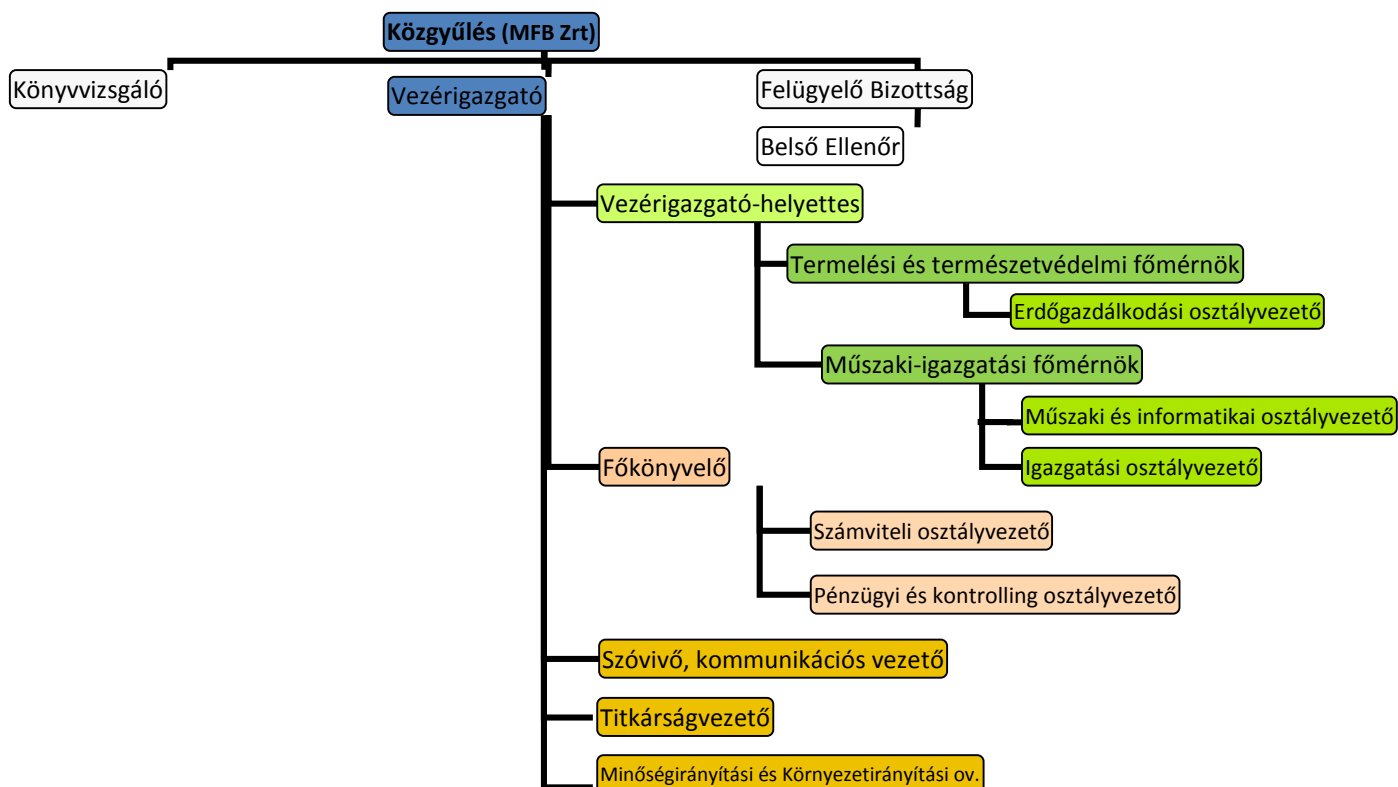
A társaság költségvetési forrásból mintegy 80 millió Ft összegű területalapú támogatást, esetenként csekély összegű (de minimis) támogatást (max. kb. 50 millió Ft 3 éves időszakra) vesz igénybe, ezzel szemben évente 1 milliárd Ft adó-, járulék- és egyéb költségvetési befizetést teljesít a társaság.

A társaság 2008. évtől több Európai Unió pályázatot is elnyert a Közép-Magyarországi Operatív Program illetve a Környezet és Energia Operatív Program keretén belül összességében 1 milliárd Ft-ot meghaladó mértékben, melynek eredményeként nagyszabású természetvédelmi fejlesztés indult meg a Pilisi Parkerdő Zrt. által kezelt állami erdőterületeken. Ezen pályázatok sikeres lebonyolítása és adminisztrálása további többletfeladatokat jelentenek a társaság számára.

Emellett csaknem 400 fő közfoglalkoztatott részére is munkát nyújt a társaság, melynek finanszírozásához a költségvetési támogatás mellett mintegy 40-50 millió Ft saját forrást biztosít.



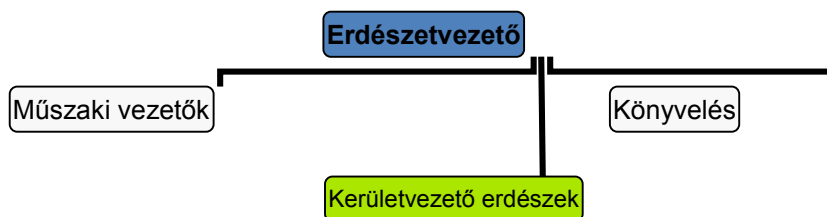
A Pilisi Parkerdő Zrt. szervezeti felépítése



Erdészetek, mint elkülönült szervezeti egységek



Egy-egy erdészet szervezeti felépítése:



A társaság szerteágazó tevékenységeinek ellátásához szükséges irányítási munkát 170 fő alkalmazotti állományú szakember, a végrehajtást pedig 115 fő fizikai dolgozó végzi, nagyszámú vállalkozói létszám mellett.

**A 2009. évi CXXII. törvény 2.§ (1) (2) bek. alapján közzétett pénzbeli juttatások:**

A Pilisi Parkerdő Zrt. felügyelő bizottsági tagjainak száma 6 fő, a Munka törvénykönyve 208. § (1) bekezdése szerint vezető állású munkavállalók száma 2 fő, együttes képviseletre illetve bankszámlák felett együttesen rendelkezni jogosult munkavállalók száma 24 fő, a munkáltató működése szempontjából meghatározó jelentőségű egyéb munkavállaló 1 fő.

A vezető tisztségviselők és a Munka törvénykönyve 208. § (1) bekezdése szerinti vezető állású munkavállalók juttatásait a társaság Éves Beszámolójának Kiegészítő Melléklete tartalmazza, amely minden évben a céginformációs szolgálaton keresztül közzétételre kerül, a területileg illetékes cégbíróságon megtekinthetők.

A társaság Alapító Okiratának 2010. július 13-i módosítása alapján Igazgatóság megválasztására nem kerül sor.

A Felügyelő Bizottság elnöke Dr. Vörös József, a Felügyelő Bizottság tagjai Nagy János, Wisnovszky Károly, Bugár Csaba, Reinitz Gábor, Macsek Lajos. A Felügyelő Bizottság tagjai tiszteletdíjban és egyéb juttatásban nem részesülnek.

A Munka törvénykönyve 208. § (1) bekezdése szerinti vezető állású munkavállaló Zambó Péter vezérigazgató, akinek személyi alapbérét és prémiumfeladatait a Magyar Fejlesztési Bank határozta meg. A vezérigazgató személyi alapbére 2012. november 1-től bruttó 1.100 ezer Ft/hó. A vezérigazgató 2013. évre szóló prémiumfeladatait a Magyar Fejlesztési Bank Zrt. 16/2013. (VI.28.) számú Alapítói Határozatában határozta meg. A vezérigazgatói prémium összege prémiumfeladatok teljesítéséhez rendelve maximum az éves alapbér 80%-áig terjedhet. Az Alapítói Határozatban meghatározott 2013. évre vonatkozó prémiumfeladatok teljesítését a Felügyelő Bizottság javaslata alapján a tulajdonos elfogadta, de annak kifizetésére 2014. év során nem adott engedélyt. A vezérigazgató a 2012. évre vonatkozó 2013. évben kifizetett prémium összegének 2 millió Ft nettó érték feletti részét 2014-ben visszafizette. A vezérigazgató részére 2014. évre vonatkozóan a tulajdonos nem határozott meg prémiumfeladatokat.

A Munka törvénykönyve 208. § (1) bekezdése szerinti vezető állású munkavállaló Gósi István vezérigazgató-helyettes, személyi alapbére bruttó 870 ezer Ft/hó. A vezérigazgató-helyettest megillető prémium összege prémiumfeladatok teljesítéséhez rendelve maximum 6 havi alapbér. A vezérigazgató-helyettes részére meghatározott 2013. évre vonatkozó prémiumfeladatok teljesítésének értékelése, annak elfogadása a 6/2014. (III.27.) sz. FB Határozatban megtörtént, de kifizetésére tulajdonosi engedély hiányában 2014. évben nem került sor. A vezérigazgató-helyettes a 2012. évre vonatkozó 2013. évben kifizetett prémium összegének 2 millió Ft nettó érték feletti részét 2014-ben visszafizette.

Vezető állású munkavállalók díjazása

munkakör	Bruttó alapbér Ft/hó 2014.12.31-én	Egyéb pótlék Ft/hó	Nettó bér (Ft/hó) Munkabért terhelő adók és járulékok levonása után	Munkabért terhelő, illetve abból levont és befizetett adó és járulék (Ft/hó)	Bruttó prémium, jutalom és egyéb nem rendszeres jövedelem (Ft/év)
vezérigazgató	1 100 000	-	730 500	668 500	2014. évben nem történt kifizetés
vezérigazgató helyettes	870 000	-	569 850	533 600	2014. évben nem történt kifizetés



Az együttes képviselőre jogosult munkavállalók közé a vezérigazgató-helyettes mellett a főkönyvelő, erdészvezetők, illetve erre kijelölt műszaki vezető beosztású munkavállalók, bankszámlák felett együttesen rendelkezni jogosultak közé a vezető állású munkavállalók mellett az erre kijelölt osztályvezetők tartoznak. A munkáltató működése szempontjából meghatározó jelentőségű egyéb munkavállaló a Pilisi Parkerdő Zrt. 100%-os tulajdonában álló nonprofit társaság igazgatója tartozik.

Együttes képviselőre, illetve bankszámla feletti rendelkezésre jogosult munkavállalók díjazása:

munkakör	Bruttó alapszám Ft/hó 2014.12.31-én	Egyéb pótlék Ft/hó	Nettó bér (Ft/hó) Munkabérről terhelő adók és járulékok levonása után	Munkabérről terhelő, illetve abból levont és befizetett adó és járulékok (Ft/hó)	Bruttó prémium, jutalom és egyéb nem rendszeres jövedelem (Ft/év)
Együttes képviselőre, illetve bankszámla feletti rendelkezésre jogosult munkavállalók:					
főkönyvelő	910 000	-	596 050	558 800	
osztályvezető 1.	620 000	-	406 100	376 100	
osztályvezető 2.	570 000	-	393 350	339 100	
erdészvezető 1.	590 000	-	361 079	397 071	885 000
erdészvezető 2.	500 000	-	348 300	294 200	
erdészvezető 3.	590 000	-	387 385	370 765	
erdészvezető 4.	620 000	-	416 100	380 600	1 240 000
erdészvezető 5.	540 000	-	442 300	251 600	
erdészvezető 6.	540 000	-	438 218	255 682	
erdészvezető 7.	540 000	-	364 617	329 283	
erdészvezető 8.	500 000	-	347 412	295 088	
erdészvezető 9.	590 000	-	485 450	272 700	
erdészvezető 10.	540 000	-	353 700	340 200	
műszaki vezető 1.	296 000	-	201 292	179 068	
műszaki vezető 2.	329 000	-	221 866	200 899	
műszaki vezető 3.	330 000	-	199 254	224 796	
műszaki vezető 4.	350 000	-	239 250	210 500	
műszaki vezető 5.	296 000	-	283 010	97 350	
műszaki vezető 6.	296 000	-	180 382	199 978	
műszaki vezető 7.	298 000	-	212 966	169 964	
műszaki vezető 8.	310 000	-	202 453	195 897	
műszaki vezető 9.	390 000	-	321 450	179 700	390 000
műszaki előadó 10.	294 000	-	192 570	185 220	
nonprofit kft. ügyvezető	450 000	-	314 750	263 500	



A társaság ösztönzési rendszere

A Pilisi Parkerdő Zrt. rendelkezésére álló társasági vagyron és a kezelésében lévő erdővagyon eredményes, gazdaságos, a szakmai alaptörvényekben lefektetett alapelvek szerinti működtetéséhez az alábbi koncepcióra alapuló ösztönzési rendszert működteti:

Prémium:

Prémium-fizetés alapfeltétele: A társaság éves adózás előtti eredménytervének és üzemi eredménytervének teljesítése. Prémium kifizetése csak a társaság által megtermelt többleteredmény fedezete mértékéig, azzal arányosan történhet.

Premizáltak köre: vezérigazgató-helyettes

Prémium mértéke: A prémium összegének maximuma legfeljebb 6 havi alapbér.

Eredményhez kötött bérben részesíthetők:

Azon vezető beosztású munkatársak (főmérnökök, főkönyvelő, erdészvezetők, osztályvezetők), akik teljesítményükkel, döntéseikkel meghatározzák a társaság működésének eredményességét, eredményhez kötött bérben részesíthetők. A nem vezető beosztású alkalmazotti állományú dolgozók illetve fizikai állományú dolgozók, amennyiben a társaság tárgyévi adózás előtti eredménycélja teljesül, egyéb bérjuttatásban részesíthetők.

Eredményhez kötött bér-keret: Szervezeti egységenként került meghatározásra, felosztásáról az elfogadott éves bértömeg tervek betartása mellett az egység vezetője, illetve a vezérigazgató dönt. Az eredményhez kötött bér összegének maximuma a vezető beosztású munkatárs esetében legfeljebb 2 havi alapbér.

A társaságnál a közzététel időpontjáig nem történt 2014. évet érintő prémium ill. mozgóbér-kifizetés.

Jutalom:

- Egy-egy kiemelkedő teljesítmény esetén, külön javaslatra, vezérigazgatói jutalom
- Kitüntetésekhez (pld. az év erdésze)

Egyéb Kollektív Szerződésben meghatározott juttatások

- Természetbeni (cafeteria) juttatások: dolgozónként 360 ezer Ft; feltétele 6 hónap munkaviszony.
- Ledolgozott évek elismerése: A Pilisi Parkerdő Zrt. illetve a jogelőd Pilisi Állami Parkerdőgazdaságnál folyamatos munkaviszonyban eltöltött idő az alábbiak szerint kerül elismerésre:

10 év	1 havi alapbér
20 év	1,5 havi alapbér
30 év	2 havi alapbér
40 év	2 havi alapbér

**Végkielégítés és felmondási idő időtartama**

A vezérigazgató munkaviszonyának megszűnése esetén fizetendő végkielégítés és felmondási idő időtartamát a MFB Zrt. által kötött munkaszerződés, a többi munkavállaló esetében a Kollektív Szerződés tartalmazza.

pozíció, beosztás	munka-szerződés	rendes felmondás esetén		közös megegyezés		Mt. 228. § (2) bek. (versenytilalom)
		felmondási idő	végkielégítés	Felmondási idő	végkielégítés	
vezérigazgató	Munka Törvénykönyve szerint	Mt. szerint	Mt. Szerint	Megegyezés szerint, de a társaság általában nem fizet plusz járandóságot	Nincs	
vezérigazgató-helyettes			Mt. Szerint			
egyéb vezető munkavállaló (főmérnökök, főkönyvelő)			Mt. Szerint			
középvezető (osztályvezető, erdészvezető)		Mt. szerint	Mt. Szerint			
egyéb vezető illetve nem vezető munkavállaló (kerületvezető, gondnok)		Mt. szerint	Mt. Szerint			

Kelt: Visegrád, 2014. december 31.

Zambó Péter
vezérigazgató