



A köztulajdonban álló gazdasági társaságok takarékosabb működéséről szóló 2009. évi CXXII. törvény alapján a Pilisi Parkerdő Zrt. az alábbi adatokat teszi közzé:

A Pilisi Parkerdő Zrt. 100%-ban állami tulajdonban lévő részvénytársaság, mely 1994. január 1-jén jött létre átalakulással az 1969-ben alapított Pilisi Állami Parkerdőgazdaság jogutódjaként. A tulajdonosi jogokat a Magyar Állam nevében a Magyar Nemzeti Vagyongazdálkodási Tanács gyakorolja, amely a tulajdonosi feladatokat a Magyar Nemzeti Vagyongazdálkodási Zrt. (MNV Zrt.) útján látja el.

Működési terület

A társaság üzemtervi nyilvántartásai szerint 65.131 ha területen – ebből 59.723 ha erdőterület – ideiglenes vagyongazdálkodási szerződés alapján gazdálkodik. A gazdálkodás területe Pest és Komárom-Esztergom megyékben a Gerecse, a Pilis, a Visegrádi és a Budai hegység, a Gödöllői dombság, valamint a Csepeli síkság területére terjed ki, ahol 10 erdősziget látja el az erdő- és vadgazdálkodással kapcsolatos feladatokat.

A társaság által végzett feladatok

A társaság a hagyományos erdőgazdálkodási termékelőállítás és vadgazdálkodás tevékenység mellett erdőgazdálkodási és növénytermelési szolgáltatási, kereskedelmi és ingatlanbérbeadási tevékenységet, valamint a közjóléti tevékenységével összefüggő múzeumi, egyéb szabadidős, egyéb szálláshely-szolgáltatási és kempingszolgáltatási tevékenységet végez.

A társaság által kezelt, egyedülálló növény- és állatvilággal, páratlan szépségű geológiai képződményekkel rendelkező erdőterület 63 %-a természetvédelmi, 4%-a turisztikai terület, a NATURA 2000 területek kijelölése a Társaság által kezelt területből 42067 ha-t érint, amelyből a különleges természet-megőrzési terület 40651 ha, különleges madármegőrzési terület 18256 ha. Emiatt a társaság fakitermelési lehetőségeit nagymértékben korlátozzák a természetvédelmi és parkerdészeti szempontok, így évről-évre az erdőterv adta lehetőség 70-75%-ának megfelelő fatömeget, 170-190 ezer bruttó m³-t termel ki.

A Társaság országos szinten a természetközeli erdőgazdálkodás alkalmazását tekintve legelőkelőbb helyen áll. A természetközeli erdőgazdálkodás komplex fogalom, főbb összetevői:

- a természetes mageredetű felújítás aránya (71%),
- a szálalóerdő üzemmódban lévő és a vágáskor nélküli, folyamatos borítással kezelt erdők kiterjedése eléri a 10.000 ha-t,
- és a kíméletes fakitermelési technológiák, kötélpálya, forwarder, egységgrakatos technológia alkalmazása ahol szükséges.

A természetközeli erdőgazdálkodás magasabb fokú szaktudást, erdőismeretet és lelkiismeretességet követel. A társaság a főváros közelében egyre növekvő mértékben alkalmazza a társadalom által leginkább elfogadott, állandó erdőborítást biztosító szálaló vágásos felújítást és a szálalóerdő üzemmódot.



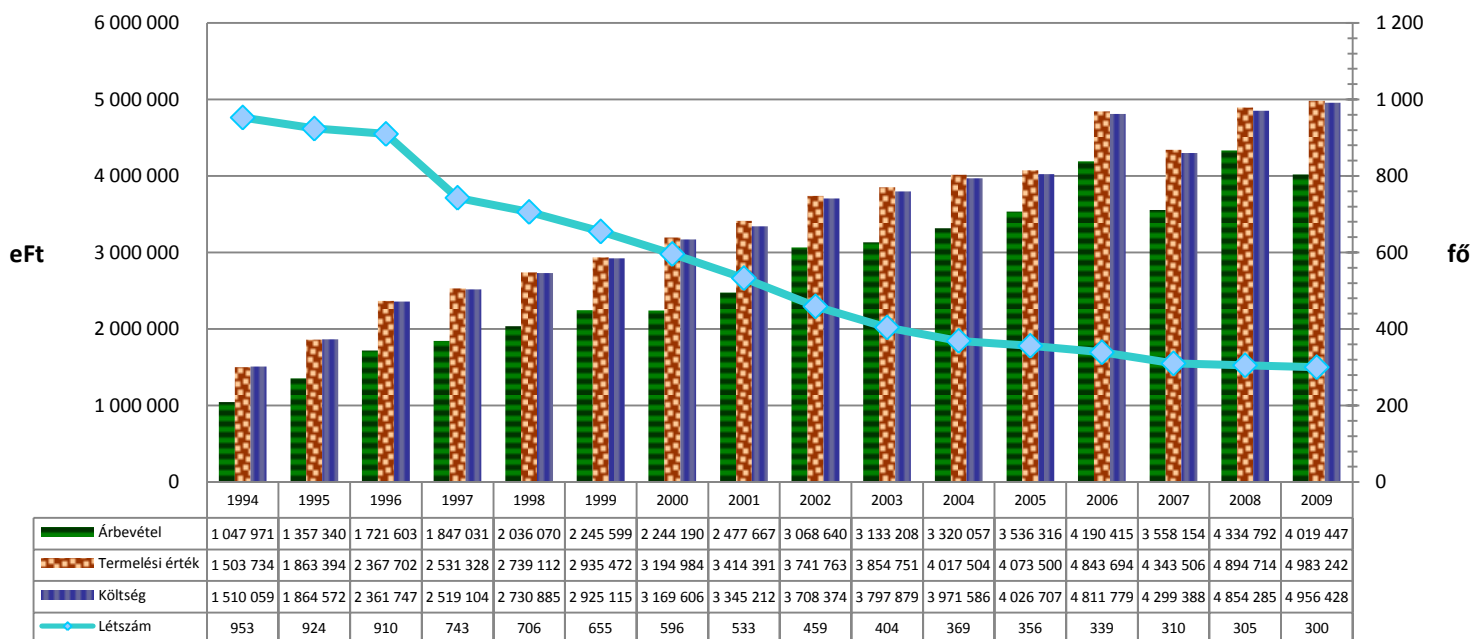
Az erdőgazdaságok éves erdőgazdálkodási tevékenységét az illetékes Mezőgazdasági Szakigazgatási Hivatal Erdészeti Igazgatósága értékeli. **A Pilsai Parkerdő Zrt-nél folyó szakmai munkát az utóbbi években mind az erdőművelés, mind a fahasználat tekintetében kiválóra értékelte a szakhatóság.**

Mivel a társaság kezeli az ország közjóléti szempontból legterheltebb erdőterületeit (évente tízmillió látogató!), ez a hagyományostól eltérő, többcélú erdőgazdálkodás (városi erdőgazdálkodás) folytatását kívánja meg. A társaság kiemelt feladatának tekinti az erdők közjóléti célú működtetését, melynek keretében 750 km jelzett turista utat, 250 nagyobb közjóléti objektumot (kilátókat, játszótereket, pihenő és letelepedő helyeket), 5 tanösvényt tart fenn, működteti a Mogyoróhegyi Erdei Művelődési Házat, az Erdő- és Természetvédelmi Tábort illetve a Normafa kiránduló központot.

Vadászati tevékenység 5 vadászterületen, ezen belül 4 különleges rendeltetésű területen folyik 15 vadaskert üzemeltetésével. A társaság által kezelt területeken a vadgazdálkodás legfőbb feladata, hogy az erdők természetes тұrőképességének megfelelő vadlétszámot tartson fenn. E cél érdekében évente mintegy 5000 db nagyvad kerül terítékre, melynek 60%-a vaddisznó. A társaság 12 vadászházat működtet, melyek legtöbbször turisztikai célokat is szolgál.

A többcélú erdőgazdálkodás finanszírozásához egyre kevesebb támogatásra számíthat a társaság, ezért pótlólagos források felkutatása elengedhetetlenné vált. A lehetőségek közül jelentős szerepe van az erdőgazdasági profilba illeszkedő vállalászati munkáknak – elsősorban az épülő autópálya nyomvonalakon végzett fakitermelési és növénytelepítési munkáknak, illetve kapcsolódó csereerdősítéseknek – valamint a kereskedelmi, területbérbeadási tevékenységeknek és a bányászati jog hasznosításának.

A gazdálkodás főbb mutatói és a létszám alakulása 1994-2009.





A Pilisi Parkerdő Zrt. 1994-es megalakulását követően nyereségesen működik. Az erdőkezelési, vadgazdálkodási alapfeladatainak ellátását a realizált árbevételből fedezi, emellett az árbevétel jelentős részét fordítja közvetlenül vagy közvetve közjóléti feladatok ellátására. A társaság közjóléti, közcélú feladatai ellátásához 2007. évtől normatív támogatást nem kap. A társaság közjóléti feladatokra (erdei iskola és tábor üzemeltetésre, turistautak, kilátók, játszóterek karbantartására, szemétszedésre, illegális szemétkerakók felszámolására) saját forrásból mintegy 150-200 millió Ft-t költ évente.

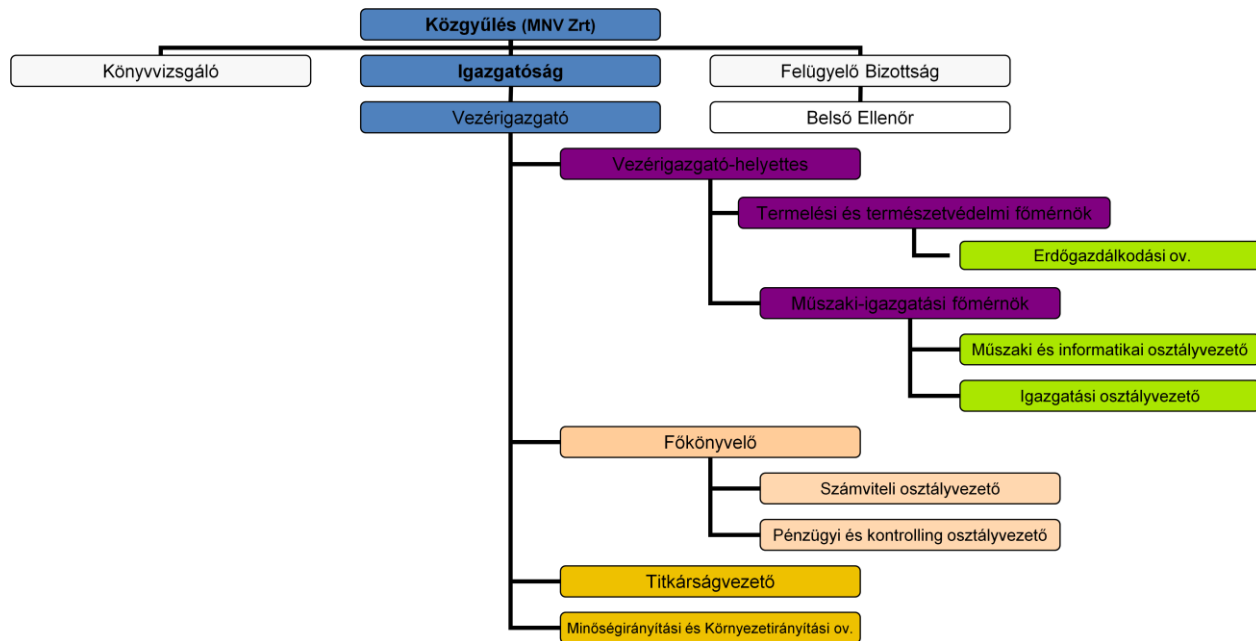
A társaság költségvetési forrásból 45 millió Ft összegű területalapú támogatást, esetenként csekély összegű (de minimis) támogatást (max. kb. 50 millió Ft 3 éves időszakra) vesz igénybe, ezzel szemben évente 800-900 millió Ft adó-, járulék- és egyéb költségvetési befizetést teljesít a társaság.

Költségvetési befizetés 2009-ben	eFt
Általános forgalmi adó	136 164
Személyi Jövedelemadó	182 250
TB. járulék	217 332
Nyugdíj és eg.bizt.járulék	88 452
Egészségügyi hozzájárulás	8 171
Munkaadói járulék	18 415
Szakképzési hozzájárulás	9 710
Munkavállalói járulék	10 523
Rehabilitációs hozzájárulás	2 220
Táppénz hozzájárulás	1 185
Korengedményes nyugdíj	986
Társasági adó	2 232
Helyi adók	81 021
Illetékek	10 496
Egyéb befizetések	41 363
Mindösszesen	810 520

A társaság 2008. évtől több Európai Unió pályázatot is elnyert a Közép-Magyarországi Operatív Program illetve a Környezet és Energia Operatív Program keretén belül, melynek eredményeként nagyszabású természetvédelmi fejlesztés indult meg a Pilisi Parkerdő Zrt. által kezelt állami erdőterületeken. Ezen pályázatok sikeres lebonyolítása és adminisztrálása további többletfeladatokat jelentenek a társaság számára.



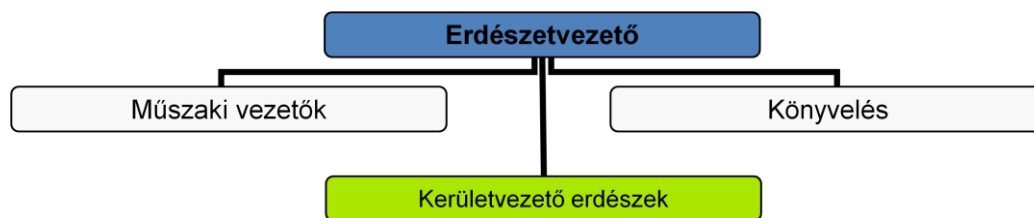
A Pilisi Parkerdő Zrt. szervezeti felépítése



Erdészetek, mint elkülönült szervezeti egységek



Egy-egy erdészet szervezeti felépítése:



A társaság szerteágazó tevékenységeinek ellátásához szükséges irányítási munkát 177 fő alkalmazotti állományú szakember, a végrehajtást pedig 123 fő fizikai dolgozó végzi, nagyszámú vállalkozói létszám mellett.

**A 2009. évi CXXII. törvény 2.§ (1) (2) bek. alapján közzétett pénzbeli juttatások:**

A Pilisi Parkerdő Zrt. vezető tisztségviselőinek száma 5 fő, a felügyelő bizottsági tagok száma 6 fő, a Munka törvénykönyve 188. § (1) bekezdése szerint vezető állású munkavállalók száma 2 fő, együttes képviseletre illetve bankszámlák felett együttesen rendelkezni jogosult munkavállalók száma 24 fő, a munkáltató működése szempontjából meghatározó jelentőségű egyéb munkavállaló 1 fő.

A vezető tisztségviselők és a Munka törvénykönyve 188. § (1) bekezdése szerinti vezető állású munkavállalók juttatásait a társaság Éves Beszámolójának Kiegészítő Melléklete tartalmazza, amely minden évben a céginformációs szolgáltatón keresztül közzétételre kerül, a területileg illetékes cégbíróságon megtekinthetők.

A Pilisi Parkerdő Zrt. vezető tisztségviselőinek (Igazgatóság és Felügyelő bizottsági tagok) tiszteletdíját a Nemzeti Vagyongazdálkodási Tanács, mint a Pilisi Parkerdő Zrt. 100 %-os tulajdonosát képviselő döntéshozó szerv, a közgyűlés jogkörében eljárva Alapítói Határozatban állapította meg, mely szerint az Igazgatóság elnökét bruttó 80.000 Ft/hó, az Igazgatóság tagjait bruttó 70.000 Ft/hó; a Felügyelő Bizottság elnökét bruttó 70.000 Ft/hó; a Felügyelő Bizottság tagjait bruttó 60.000 Ft/hó tiszteletdíj illeti meg. A tiszteletdíjon kívül a vezető tisztségviselők más pénzbeli juttatásban nem részesülnek.

Az Igazgatóság elnöke Erős János a 2009. évi CXXII. tv 6.§ (4) bek. alapján tiszteletdíját nem veszi fel.

Az Igazgatóság elnöke Erős János, az Igazgatóság tagjai dr. Nacsa János, Kutasi Jenő, Wisnovszky Károly, Zambó János Péter.

A Felügyelő Bizottság elnöke Dr. Bárándy Péter, a Felügyelő Bizottság tagjai dr. Gundy György, Klenovszki Zsuzsanna, Pusztai Csaba, Liebhardt István, Macsek Lajos.

A Munka törvénykönyve 188. § (1) bekezdése szerinti vezető állású munkavállaló Zambó János Péter vezérigazgató, akinek személyi alapbérét és prémiumfeladatait a Nemzeti Vagyongazdálkodási Tanács, mint a Pilisi Parkerdő Zrt. 100 %-os tulajdonosát képviselő döntéshozó szerv, a közgyűlés jogkörében eljárva Alapítói Határozatban állapította meg. A vezérigazgató személyi alapbére bruttó 861 ezer Ft/hó. A vezérigazgatói prémium összege prémiumfeladatok teljesítéséhez rendelve maximum az éves alapbér 80%-áig terjedhet. Az Alapítói Határozatban meghatározott 2009. évre vonatkozó prémiumfeladatok teljesítéséről a 264/2010. (V.19) sz. Alapítói Határozatban döntött a Nemzeti Vagyongazdálkodási Tanács, mely szerint a vezérigazgató prémiumfeladatainak teljesítésére az éves alapbér 64%-a fizethető ki.

A Munka törvénykönyve 188. § (1) bekezdése szerinti vezető állású munkavállaló Gósi István vezérigazgató-helyettes, személyi alapbére bruttó 800 ezer Ft/hó. A vezérigazgató-helyettest megillető prémium összege prémiumfeladatok teljesítéséhez rendelve maximum az éves alapbér 50%-áig terjedhet. A vezérigazgató-helyettes részére meghatározott 2009. évre vonatkozó prémiumfeladatok teljesítésének értékelése alapján az éves alapbér 50%-a került kifizetésre.

Vezető állású munkavállalók díjazása

munkakör	Bruttó személyi alapbér Ft/hó	Egyéb pótlék Ft/hó	Nettó bér (Ft/hó) Munkabért terhelő adók és járulékok levonása után	Munkabért terhelő, illetve abból levont és befizetett adó és járulék (Ft/hó)	Bruttó prémium, jutalom és egyéb nem rendszeres jövedelem (Ft/év)
vezérigazgató	861 000	-	427 220	679 165	6 612 480
vezérigazgató helyettes	800 000	-	401 380	626 620	5 400 000



Az együttes képviselőre jogosult munkavállalók közé a vezérigazgató-helyettes mellett a főkönyvelő, erdészvezetők, illetve erre kijelölt műszaki vezető beosztású munkavállalók, bankszámlák felett együttesen rendelkezni jogosultak közé a vezető állású munkavállalók mellett az erre kijelölt osztályvezetők tartoznak. A munkáltató működése szempontjából meghatározó jelentőségű egyéb munkavállaló a Pilisi Parkerdő Zrt. 100%-os tulajdonában álló nonprofit társaság igazgatója tartozik.

Együttes képviselőre, illetve bankszámla feletti rendelkezésre jogosult munkavállalók díjazása:

munkakör	Bruttó személyi alapbér Ft/hó	Egyéb pótlék Ft/hó	Nettó bér (Ft/hó) Munkabért terhelő adók és járulékok levonása után	Munkabért terhelő, illetve abból levont és befizetett adó és járulék (Ft/hó)	Bruttó prémium, jutalom és egyéb nem rendszeres jövedelem (Ft/év)
Együttes képviselőre, illetve bankszámla feletti rendelkezésre jogosult munkavállalók:					
főkönyvelő	690 000	-	354 784	531 866	2 700 000
osztályvezető 1.	490 000	-	270 064	359 586	2 000 000
osztályvezető 2.	450 000	-	253 120	325 130	1 900 000
osztályvezető 3.	330 000	-	202 288	221 762	1 500 000
erdészvezető 1.	460 000	-	257 356	333 744	1 800 000
erdészvezető 2.	390 000	35 000	242 530	303 595	1 400 000
erdészvezető 3.	460 000	-	257 356	333 744	1 600 000
erdészvezető 4.	490 000	-	270 064	359 586	1 900 000
erdészvezető 5.	390 000	-	227 704	273 446	1 400 000
erdészvezető 6.	420 000	-	240 412	299 288	1 700 000
erdészvezető 7.	420 000	-	240 412	299 288	1 700 000
erdészvezető 8.	390 000	-	227 704	273 446	1 800 000
erdészvezető 9.	460 000	-	257 356	333 744	1 600 000
erdészvezető 10.	420 000	-	240 412	299 288	1 500 000
műszaki vezető 1.	271 000	-	172 101	176 134	271 000
műszaki vezető 2.	280 000	-	176 256	183 544	310 000
műszaki vezető 3.	234 000	-	155 018	145 672	250 000
műszaki vezető 4.	290 000	-	180 873	191 777	300 000
műszaki vezető 5.	232 000	-	154 094	144 026	360 000
műszaki vezető 6.	250 000	-	162 405	158 845	250 000
műszaki vezető 7.	207 000	-	142 219	123 776	225 000
műszaki vezető 8.	205 000	-	140 991	122 435	210 000
műszaki vezető 9.	326 000	-	200 197	218 713	521 000
műszaki vezető 10.	234 000	-	155 018	145 672	646 000
A munkáltató működése szempontjából meghatározó jelentőségű egyéb munkavállaló					
nonprofit kft. ügyvezető	220 000	-	148 554	134 146	-



A társaság ösztönzési rendszere

A Pilisi Parkerdő Zrt. rendelkezésére álló társasági vagyon és a kezelésében lévő erdővagyon eredményes, gazdaságos, a szakmai alaptörvényekben lefektetett alapelvek szerinti működtetéséhez az alábbi koncepcióra alapuló ösztönzési rendszert működteti:

Prémium-mozgóbér:

Prémium – mozgóbér fizetés alapfeltétele: A társaság éves adózás előtti eredménytervének és üzemi eredménytervének teljesítése. Prémium, mozgóbér kifizetése csak a társaság által megtermelt többleteredmény fedezete mértékéig, azzal arányosan történhet.

Premizáltak köre: azon vezető beosztású munkatársak (vezérigazgató-helyettes, főmérnökök, főkönyvelő, erdészvezetők, osztályvezetők), akik teljesítményükkel, döntéseikkel meghatározzák a társaság működésének eredményességét.

Prémium mértéke: három havi alapbér.

Mozgóbérben részesíthetők: A nem premizált alkalmazotti állományú dolgozók illetve fizikai állományú dolgozók.

A mozgóbérkeret maximális mértéke:

- fizikai dolgozóknál egy havi alapbér (az egység fizikai bértervén belül)
- alkalmazotti állományú dolgozóknál egy havi alapbér

A társaságnál a közzététel időpontjáig nem történt prémium, mozgóbér illetve vezérigazgatói jutalom kifizetés.

Jutalom:

- Egy-egy kiemelkedő teljesítmény esetén, külön javaslatra, vezérigazgatói jutalom
- Kollektív Szerződésben meghatározottakra fizethető (pld. hűségjutalom)
- Kitüntetésekhez (pld. az év erdésze)

Egyéb Kollektív Szerződésben meghatározott juttatások

- Természetbeni (cafeteria) juttatások: dolgozónként 260 ezer Ft; feltétele 6 hónap munkaviszony.
- Hűségjutalom: A Pilisi Parkerdő Zrt. illetve a jogelőd Pilisi Állami Parkerdőgazdaságnál munkaviszonyban eltöltött idő az alábbiak szerint kerül jutalmazásra:

10 év	1 havi személyi alapbér
20 év	1,5 havi személyi alapbér
30 év	2 havi személyi alapbér
40 év	2 havi személyi alapbér

**Végkielégítés és felmondási idő időtartama**

A vezérigazgató munkaviszonyának megszűnése esetén fizetendő végkielégítés és felmondási idő időtartamát a MNV Zrt. jogelődje által kötött munkaszerződés, a többi munkavállaló esetében a Kollektív Szerződés tartalmazza.

pozíció, beosztás	munka-szerződés	rendes felmondás esetén		közös megegyezés		Mt. 3. § (6) bek. (versenytilalom)
		felmondási idő	végkielégítés	Felmondási idő	végkielégítés	
vezérigazgató	Munka Törvénykönyve szerint	1 évig: 2 hónap, 2 évig: 4 hónap, 3 évig: 6 hónap, 3 év felett: 8 hónap	Mt. Szerint	Megegyezés szerint, de a társaság általában nem fizet plusz járandóságot	nincs	
vezérigazgató-helyettes			Mt. Szerint			
egyéb vezető munkavállaló (főmérnökök, főkönyvelő)			Mt. Szerint			
középvezető (osztályvezető, erdészvezető)		Mt. Szerint				
egyéb vezető illetve nem vezető munkavállaló (kerületvezető, gondnok)		Mt. Szerint				
		3 évig: 65 nap, 5 évig: 70 nap, 8 évig: 80 nap, 10 évig: 85 nap, 15 évig: 90 nap, 18 évig: 95 nap, 20 évig: 105 nap, 20 év felett: 125 nap				
		3 évig: 45 nap 5 évig: 50 nap, 8 évig: 60 nap, 10 évig: 65 nap, 15 évig: 70 nap, 18 évig: 75 nap, 20 évig: 85 nap, 20 év felett: 105 nap				

Kelt: Visegrád, 2010. május 31.

Zambó Péter
vezérigazgató