



A 175/2009. (VIII.29.) számú Kormányrendelet alapján a Pilisi Parkerdő Zrt. az alábbi adatokat teszi közzé:

A Pilisi Parkerdő Zrt. 100%-ban állami tulajdonban lévő részvénytársaság, mely 1994. január 1-jén jött létre átalakulással az 1969-ben alapított Pilisi Állami Parkerdőgazdaság jogutódjaként. A tulajdonosi jogokat a Magyar Állam nevében a Magyar Nemzeti Vagyongazdálkodási Tanács gyakorolja, amely a tulajdonosi feladatokat a Magyar Nemzeti Vagyonkezelő Zrt. (MNV Zrt.) útján látja el.

Működési terület

A társaság üzemtervi nyilvántartásai szerint 65.148 ha területen – ebből 59.735 ha erdőterület – ideiglenes vagyonkezelői szerződés alapján gazdálkodik. A gazdálkodás területe Pest és Komárom-Esztergom megyékben a Gerecse, a Pilis, a Visegrádi és a Budai hegység, a Gödöllői domboság, valamint a Csepeli síkság területére terjed ki, ahol 10 erdészeti látja el az erdő- és vadgazdálkodással kapcsolatos feladatokat.

A társaság által végzett feladatok

A társaság a hagyományos erdőgazdálkodási termékelőállítás és vadgazdálkodás tevékenység mellett erdőgazdálkodási és növénytermelési szolgáltatási, kereskedelmi és ingatlanbérbeadási tevékenységet, valamint a közjóléti tevékenységével összefüggő múzeumi, egyéb szabadidős, egyéb szálláshely-szolgáltatási és kempingszolgáltatási tevékenységet végez.

A társaság által kezelt, egyedülálló növény- és állatvilággal, páratlan szépségű geológiai képződményekkel rendelkező erdőterület 63 %-a természetvédelmi, 4%-a turisztikai terület, a NATURA 2000 területek kijelölése a Társaság által kezelt területből 42067 ha-t érint, amelyből a különleges természet-megőrzési terület 40651 ha, különleges madármegőrzési terület 18256 ha. Emiatt a társaság fakitermelési lehetőségeit nagymértékben korlátozzák a természetvédelmi és parkerdészeti szempontok, így évről-évre az erdőterv adta lehetőség 70-75%-ának megfelelő fatömeget, 170-190 ezer bruttó m³-t termel ki.

A Társaság országos szinten a természetközeli erdőgazdálkodás alkalmazását tekintve legelőkelőbb helyen áll. A természetközeli erdőgazdálkodás komplex fogalom, főbb összetevői:

- a természetes mageredetű felújítás aránya (71%),
- a szálalóerdő üzemmódban lévő és a vágáskor nélküli, folyamatos borítással kezelt erdők kiterjedése eléri a 10.000 ha-t,
- és a kíméletes fakitermelési technológiák, kötélpálya, forwarder, egységgrakatos technológia alkalmazása ahol szükséges.

A természetközeli erdőgazdálkodás magasabb fokú szaktudást, erdőismeretet és lelkiismeretességet követel. A társaság a főváros közelében egyre növekvő mértékben alkalmazza a társadalom által leginkább elfogadott, állandó erdőborítást biztosító szálaló vágásos felújítást és a szálalóerdő üzemmódot.



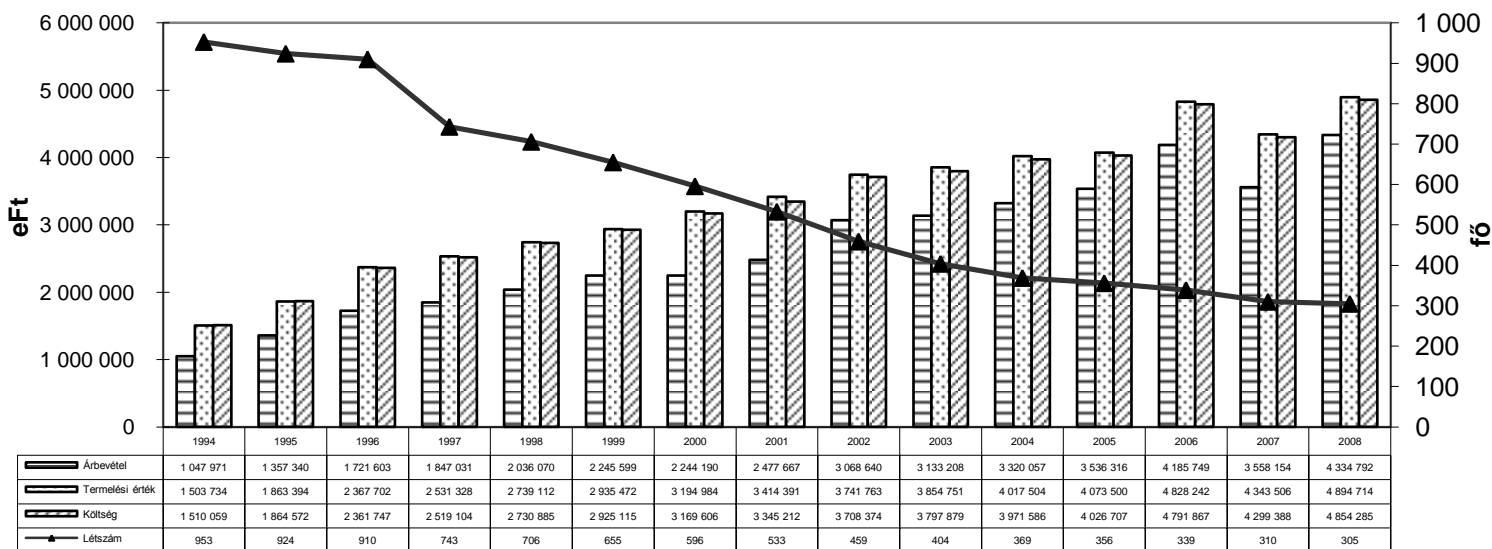
Az erdőgazdaságok éves erdőgazdálkodási tevékenységét az illetékes Mezőgazdasági Szakigazgatási Hivatal Erdészeti Igazgatósága értékeli. **A Pilsai Parkerdő Zrt-nél folyó szakmai munkát az utóbbi években mind az erdőművelés, mind a fahasználat tekintetében kiválóra értékelte a szakhatóság.**

Mivel a társaság kezeli az ország közjóléti szempontból legterheltebb erdőterületeit (évente tízmillió látogató!), ez a hagyományostól eltérő, többcélú erdőgazdálkodás (városi erdőgazdálkodás) folytatását kívánja meg. A társaság kiemelt feladatának tekinti az erdők közjóléti célú működtetését, melynek keretében 750 km jelzett turista utat, 250 nagyobb közjóléti objektumot (kilátókat, játszótereket, pihenő és letelepedő helyeket), 5 tanösvényt tart fenn, működteti a Mogyoróhegyi Erdei Művelődési Házat, az Erdő- és Természetvédelmi Tábort illetve a Normafa kiránduló központot.

Vadászati tevékenység 5 vadászterületen, ezen belül 4 különleges rendeltetésű területen folyik 15 vadaskert üzemeltetésével. A társaság által kezelt területeken a vadgazdálkodás legfőbb feladata, hogy az erdők természetes tűróképességének megfelelő vadlétszámot tartson fenn. E cél érdekében évente mintegy 5000 db nagyvad kerül terítékre, melynek 60%-a vaddisznó. A társaság 12 vadászházat működtet, melyek legtöbbször turisztikai célokat is szolgál.

A többcélú erdőgazdálkodás finanszírozásához egyre kevesebb támogatásra számíthat a társaság, ezért pótlólagos források felkutatása elengedhetetlenné vált. A lehetőségek közül jelentős szerepe van az erdőgazdasági profilba illeszkedő vállalászati munkáknak – elsősorban az épülő autópálya nyomvonalakon végzett fakitermelési és növénytelepítési munkáknak, illetve kapcsolódó csereerdősítéseknek – valamint a kereskedelmi, területbérbeadási tevékenységeknek és a bányászati jog hasznosításának.

A gazdálkodás főbb mutatói és a létszám alakulása 1994-2008.



Árbevétel
 Termelési érték
 Költség
 Létszám



A Pilisi Parkerdő Zrt. 1994-es megalakulását követően nyereségesen működik. Az erdőkezelési, vadgazdálkodási alapfeladatainak ellátását a realizált árbevételből fedezi, emellett az árbevétel jelentős részét fordítja közvetlenül vagy közvetve közjóléti feladatok ellátására. A társaság közjóléti, közcélú feladatai ellátásához 2007. évtől normatív támogatást nem kap. A társaság közjóléti feladatokra (erdei iskola és tábor üzemeltetésre, turistautak, kilátók, játszóterek karbantartására, szemétszedésre, illegális szemétlerakók felszámolására) saját forrásból mintegy 150-200 millió Ft-t költ évente.

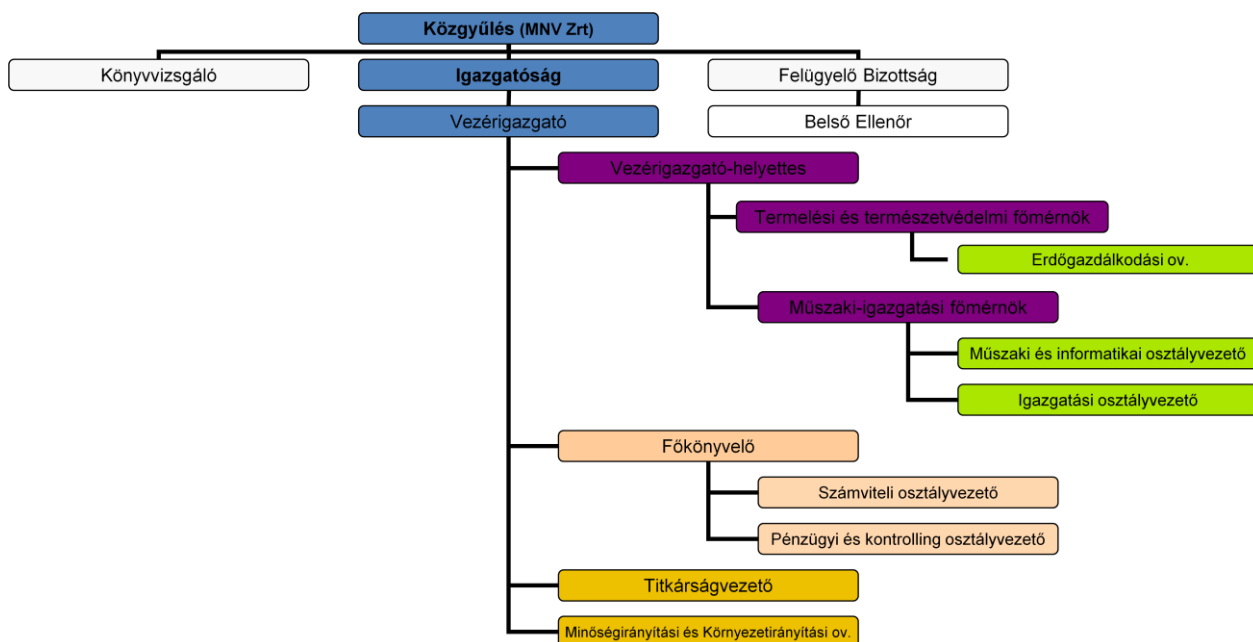
A társaság költségvetési forrásból 30 millió Ft összegű területalapú támogatást, esetenként csekély összegű (de minimis) támogatást (max. kb. 50 millió Ft 3 éves időszakra) vesz igénybe, ezzel szemben évente 800-900 millió Ft adó-, járulék- és egyéb költségvetési befizetést teljesít a társaság.

Költségvetési befizetés 2008-ban	eFt
Általános forgalmi adó	235 654
Személyi Jövedelemadó	185 311
TB. járulék	221 382
Nyugdíj és eg.bizt.járulék	84 677
Egészségügyi hozzájárulás	9 715
Munkaadói járulék	21 562
Szakképzési hozzájárulás	9 024
Munkavállalói járulék	9 576
Rehabilitációs hozzájárulás	2 466
Táppénz hozzájárulás	585
Korengedményes nyugdíj	4 717
Társasági adó	11 354
Helyi adók	77 527
Illetékek	11 533
Egyéb befizetések	14 168
Mindösszesen	899 251

A társaság 2008. évben több Európai Unió pályázatot is elnyert a Közép-Magyarországi Operatív Program keretén belül, melynek eredményeként nagyszabású természetvédelmi fejlesztés indult meg a Pilisi Parkerdő Zrt. által kezelt állami erdőterületeken. Ezen pályázatok sikeres lebonyolítása és adminisztrálása további többletfeladatokat jelentenek a társaság számára.



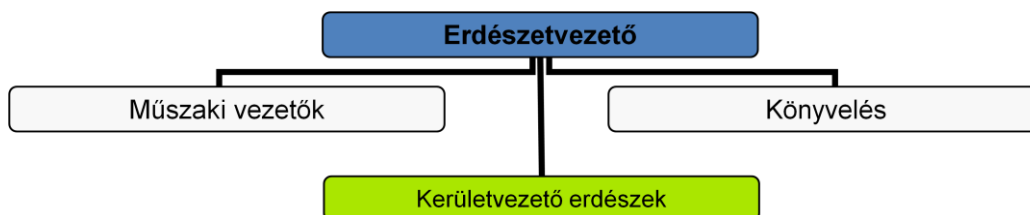
A Pilisi Parkerdő Zrt. szervezeti felépítése



Erdészetek, mint elkülönült szervezeti egységek



Egy-egy erdészet szervezeti felépítése:



A társaság szerteágazó tevékenységeinek ellátásához szükséges irányítási munkát 177 fő alkalmazotti állományú szakember, a végrehajtást pedig 128 fő fizikai dolgozó végzi, nagyszámú vállalkozói létszám mellett.

A 175/2009. (VIII.29.) számú Kormányrendeletben meghatározott pénzbeli juttatások:

A Pilisi Parkerdő Zrt. vezető tisztségviselőinek száma 5 fő, a felügyelő bizottsági tagok száma 6 fő, a Munka törvénykönyve 188. § (1) bekezdése szerint vezető állású munkavállalók száma 2 fő, az elkülönült szervezeti egységet vezető munkavállalók száma 11 fő, a tartósan egyes munkavállalók tevékenységét irányító munkavállalók száma 109 fő.



A vezető tisztségviselők és a Munka törvénykönyve 188. § (1) bekezdése szerinti vezető állású munkavállalók juttatásait a társaság Éves Beszámolójának Kiegészítő Melléklete tartalmazza, amely minden évben a céginformációs szolgáltatón keresztül közzétételre kerül, a területileg illetékes cégbíróságon megtekinthetők.

A Pilisi Parkerdő Zrt. vezető tisztségviselőinek (Igazgatóság és Felügyelő bizottsági tagok) tiszteletdíját a Nemzeti Vagyongazdálkodási Tanács, mint a Pilisi Parkerdő Zrt. 100 %-os tulajdonosát képviselő döntéshozó szerv, a közgyűlés jogkörében eljárva Alapítói Határozatban állapította meg, mely szerint az Igazgatóság elnökét bruttó 80.000 Ft/hó, az Igazgatóság tagjait bruttó 70.000 Ft/hó; a Felügyelő Bizottság elnökét bruttó 70.000 Ft/hó; a Felügyelő Bizottság tagjait bruttó 60.000 Ft/hó tiszteletdíj illeti meg. A tiszteletdíjon kívül a vezető tisztségviselők más pénzbeli juttatásban nem részesülnek.

A Munka törvénykönyve 188. § (1) bekezdése szerinti vezető állású munkavállaló a vezérigazgató, akinek személyi alpbérért és prémiumfeladatait a Nemzeti Vagyongazdálkodási Tanács, mint a Pilisi Parkerdő Zrt. 100 %-os tulajdonosát képviselő döntéshozó szerv, a közgyűlés jogkörében eljárva Alapítói Határozatban állapította meg. A vezérigazgató személyi alpbérére nettó 424 ezer Ft/hó. 2009-ben a 2008. évi teljesítmények alapján az éves alpbér 40 %-a került számfejtésre, melyet a vezérigazgató közcélra ajánlott fel: az összeg az erdőtelepítési célra megnyitott, az MNV Zrt. 10032000-01501511-00000000 számú számlájára került átutalásra. A vezérigazgatói prémium összege prémiumfeladatok teljesítéséhez rendelve maximum az éves alpbér 80%-áig terjedhet.

A Munka törvénykönyve 188. § (1) bekezdése szerinti vezető állású munkavállaló a vezérigazgató-helyettes, személyi alpbérére nettó 397 ezer Ft/hó. 2009-ben a 2008. évi teljesítmények alapján az éves alpbér 25 %-a került számfejtésre, melyet a vezérigazgató-helyettes közcélra ajánlott fel: az összeg az erdőtelepítési célra megnyitott, az MNV Zrt. 10032000-01501511-00000000 számú számlájára került átutalásra. A vezérigazgató-helyettest megillető prémium összege prémiumfeladatok teljesítéséhez rendelve maximum az éves alpbér 50%-áig terjedhet.

Az elkülönült szervezeti egységet vezető munkavállalók közé az erdészvezetők és a Pilisi Parkerdő Zrt. 100%-os tulajdonában álló társaság igazgatója tartozik.

beosztás	nettó személyi alpbér (Ft/hó)	Alpbérből levont és bért terhelő, befizetett adó és járulék (Ft/hó)
erdészvezető 1.	244 700	364 200
erdészvezető 2.	211 800	303 650
erdészvezető 3.	244 700	364 200
erdészvezető 4.	258 800	390 150
erdészvezető 5.	211 800	303 650
erdészvezető 6.	225 900	329 600
erdészvezető 7.	225 900	329 600
erdészvezető 8.	211 800	303 650
erdészvezető 9.	244 700	364 200
erdészvezető 10.	225 900	329 600
Kht. ügyvezető ig.	132 815	155 685



A tartósan egyes munkavállalók tevékenységét irányító munkavállalók közé a főmérnökök, főkönyvelő, osztályvezetők, erdészeti műszaki vezetők, erdészeti könyvelők és kerületvezető erdészek tartoznak.

beosztás	nettó személyi alapbér (Ft/hó)	Alapbérből levont és bért terhelő, befizetett adó és járulék (Ft/hó)
főmérnök 1.	350 020	565 930
főmérnök 2.	350 020	565 930
főkönyvelő	350 020	565 930
osztályvezető 1.	207 100	295 000
osztályvezető 2.	183 600	251 750
osztályvezető 3.	183 600	251 750
osztályvezető 4.	240 000	355 550
osztályvezető 5.	258 800	390 150
osztályvezető 6.	211 800	303 650
műszaki vezető 1.	155 870	200 715
műszaki vezető 2.	129 775	148 045
műszaki vezető 3.	160 100	208 500
műszaki vezető 4.	138 480	168 710
műszaki vezető 5.	164 800	217 150
műszaki vezető 6.	150 700	191 200
műszaki vezető 7.	130 535	149 955
műszaki vezető 8.	137 540	166 980
műszaki vezető 9.	146 000	182 550
műszaki vezető 10.	122 175	128 945
műszaki vezető 11.	140 830	173 035
műszaki vezető 12.	127 875	143 270
műszaki vezető 13.	127 875	143 270
műszaki vezető 14.	127 115	141 360
műszaki vezető 15.	181 720	248 290
műszaki vezető 16.	167 150	221 475
műszaki vezető 17.	138 480	168 710
műszaki vezető 18.	146 470	183 415
vezető könyvelő 1.	139 420	170 440
vezető könyvelő 2.	136 615	165 235
vezető könyvelő 3.	142 240	175 630
vezető könyvelő 4.	164 800	217 150
vezető könyvelő 5.	151 170	192 065
vezető könyvelő 6.	135 095	161 415
vezető könyvelő 7.	159 630	207 635
vezető könyvelő 8.	129 015	146 135
vezető könyvelő 9.	171 850	230 125
vezető könyvelő 10.	135 855	163 325
kerületvezető erdész 1.	113 815	107 935
kerületvezető erdész 2.	107 515	94 210
kerületvezető erdész 3.	110 775	100 295
kerületvezető erdész 4.	103 035	88 010



beosztás	nettó személyi alapbér (Ft/hó)	Alapbérből levont és bért terhelő, befizetett adó és járulék (Ft/hó)
kerületvezető erdész 5.	108 635	95 760
kerületvezető erdész 6.	113 055	106 025
kerületvezető erdész 7.	115 335	111 755
kerületvezető erdész 8.	111 535	102 205
kerületvezető erdész 9.	89 035	68 635
kerületvezető erdész 10.	123 315	131 810
kerületvezető erdész 11.	113 815	107 935
kerületvezető erdész 12.	111 915	103 160
kerületvezető erdész 13.	110 775	100 295
kerületvezető erdész 14.	114 955	110 800
kerületvezető erdész 15.	114 955	110 800
kerületvezető erdész 16.	104 155	89 560
kerületvezető erdész 17.	71 115	43 835
kerületvezető erdész 18.	116 475	114 620
kerületvezető erdész 19.	71 115	43 835
kerületvezető erdész 20.	109 635	97 430
kerületvezető erdész 21.	113 815	107 935
kerületvezető erdész 22.	111 915	103 160
kerületvezető erdész 23.	107 515	94 210
kerületvezető erdész 24.	104 715	90 335
kerületvezető erdész 25.	111 915	103 160
kerületvezető erdész 26.	119 515	122 260
kerületvezető erdész 27.	107 515	94 210
kerületvezető erdész 28.	104 715	90 335
kerületvezető erdész 29.	101 355	85 685
kerületvezető erdész 30.	104 715	90 335
kerületvezető erdész 31.	117 995	118 440
kerületvezető erdész 32.	111 915	103 160
kerületvezető erdész 33.	117 995	118 440
kerületvezető erdész 34.	117 995	118 440
kerületvezető erdész 35.	116 475	114 620
kerületvezető erdész 36.	117 995	118 440
kerületvezető erdész 37.	114 575	109 845
kerületvezető erdész 38.	115 715	112 710
kerületvezető erdész 39.	105 835	91 885
kerületvezető erdész 40.	110 775	100 295
kerületvezető erdész 41.	98 555	81 810
kerületvezető erdész 42.	111 915	103 160
kerületvezető erdész 43.	111 535	102 205
kerületvezető erdész 44.	96 315	78 710
kerületvezető erdész 45.	112 295	104 115
kerületvezető erdész 46.	117 995	118 440
kerületvezető erdész 47.	109 635	97 430
kerületvezető erdész 48.	110 395	99 340
kerületvezető erdész 49.	110 015	98 385
kerületvezető erdész 50.	113 055	106 025



beosztás	nettó személyi alpbér (Ft/hó)	Alapbérből levont és bért terhelő, befizetett adó és járulék (Ft/hó)
kerületvezető erdész 51.	110 775	100 295
kerületvezető erdész 52.	114 955	110 800
kerületvezető erdész 53.	107 515	94 210
kerületvezető erdész 54.	117 235	116 530
kerületvezető erdész 55.	121 415	127 035
kerületvezető erdész 56.	121 415	127 035
kerületvezető erdész 57.	121 415	127 035
kerületvezető erdész 58.	123 315	131 810
kerületvezető erdész 59.	121 415	127 035
kerületvezető erdész 60.	117 615	117 485
kerületvezető erdész 61.	117 615	117 485
kerületvezető erdész 62.	117 615	117 485
kerületvezető erdész 63.	117 615	117 485
kerületvezető erdész 64.	121 415	127 035
kerületvezető erdész 65.	119 515	122 260
kerületvezető erdész 66.	119 515	122 260
kerületvezető erdész 67.	120 275	124 170
kerületvezető erdész 68.	119 515	122 260
kerületvezető erdész 69.	122 175	128 945
kerületvezető erdész 70.	113 815	107 935
kerületvezető erdész 71.	111 535	102 205
kerületvezető erdész 72.	129 395	147 090
oktatási központ vezető	121 415	127 035

A társaság ösztönzési rendszere

A Pilisi Parkerdő Zrt. rendelkezésére álló társasági vagyron és a kezelésében lévő erdővagyon eredményes, gazdaságos, a szakmai alaptörvényekben lefektetett alapelvek szerinti működtetéséhez az alábbi koncepcióra alapuló ösztönzési rendszert működteti:

Prémium-mozgóbér:

Prémium – mozgóbér fizetés alapfeltétele: A társaság éves adózás előtti eredménytervének és üzemi eredménytervének teljesítése. Prémium, mozgóbér kifizetése csak a társaság által megtermelt többleteredmény fedezete mértékéig, azzal arányosan történhet.

Premizáltak köre: azon vezető állású munkatársak (vezérigazgató-helyettes, főmérnökök, főkönyvelő, erdészvezetők, osztályvezetők), akik teljesítményükkel, döntéseikkel meghatározzák a társaság működésének eredményességét.

Prémium mértéke: három havi alpbér.

Mozgóbérben részesíthetők: A nem premizált alkalmazotti állományú dolgozók illetve fizikai állományú dolgozók.

A mozgóbérkeret maximális mértéke:

- fizikai dolgozóknál egy havi alpbér (az egység fizikai bértervén belül)
- alkalmazotti állományú dolgozóknál egy havi alpbér

A társaságnál a közzététel időpontjáig nem történt prémium, mozgóbér illetve vezérigazgatói jutalom kifizetés.

**Jutalom:**

- Egy-egy kiemelkedő teljesítmény esetén, külön javaslatra, vezérigazgatói jutalom
- Kollektív Szerződésben meghatározottakra fizethető (pld. hűségjutalom)
- Kitüntetésekhez (pld. az év erdésze)

Egyéb Kollektív Szerződésben meghatározott juttatások

- Természetbeni (cafeteria) juttatások: dolgozónként 260 ezer Ft; feltétele 6 hónap munkaviszony.
- Hűségjutalom: A Pilisi Parkerdő Zrt. illetve a jogelőd Pilisi Állami Parkerdőgazdaságnál munkaviszonyban eltöltött idő az alábbiak szerint kerül jutalmazásra:

10 év	1 havi személyi alapbér
20 év	1,5 havi személyi alapbér
30 év	2 havi személyi alapbér
40 év	2 havi személyi alapbér

Végkielégítés és felmondási idő időtartama

A vezérigazgató munkaviszonyának megszűnése esetén fizetendő végkielégítés és felmondási idő időtartamát a MNV Zrt. jogelődje által kötött munkaszerződés, a többi munkavállaló esetében a Kollektív Szerződés tartalmazza.

pozíció, beosztás	munka-szerződés	rendes felmondás esetén		közös megegyezés		Mt. 3. § (6) bek. (versenytilalom)
		felmondási idő	végkielégítés	Felmondási idő	végkielégítés	
vezérigazgató	Munka Törvénykönyve szerint	1 évig: 2 hónap, 2 évig: 4 hónap, 3 évig: 6 hónap, 3 év felett: 8 hónap	Mt. Szerint	Megegyezés szerint, de a társaság általában nem fizet plusz járandóságot	nincs	
vezérigazgató-helyettes			Mt. Szerint			
egyéb vezető munkavállaló (főmérnökök, főkönyvelő)			Mt. Szerint			
középvezető (osztályvezető, erdészvezető)		Mt. Szerint				
egyéb vezető illetve nem vezető munkavállaló (kerületvezető, gondnok)		Mt. Szerint				
		3 évig: 65 nap, 5 évig: 70 nap, 8 évig: 80 nap, 10 évig: 85 nap, 15 évig: 90 nap, 18 évig: 95 nap, 20 évig: 105 nap, 20 év felett: 125 nap				
		3 évig: 45 nap 5 évig: 50 nap, 8 évig: 60 nap, 10 évig: 65 nap, 15 évig: 70 nap, 18 évig: 75 nap, 20 évig: 85 nap, 20 év felett: 105 nap				

Kelt: Visegrád, 2009. szeptember 14.