

Gímszarvas táplálkozása és károkozása különböző erdei élőhelyeken

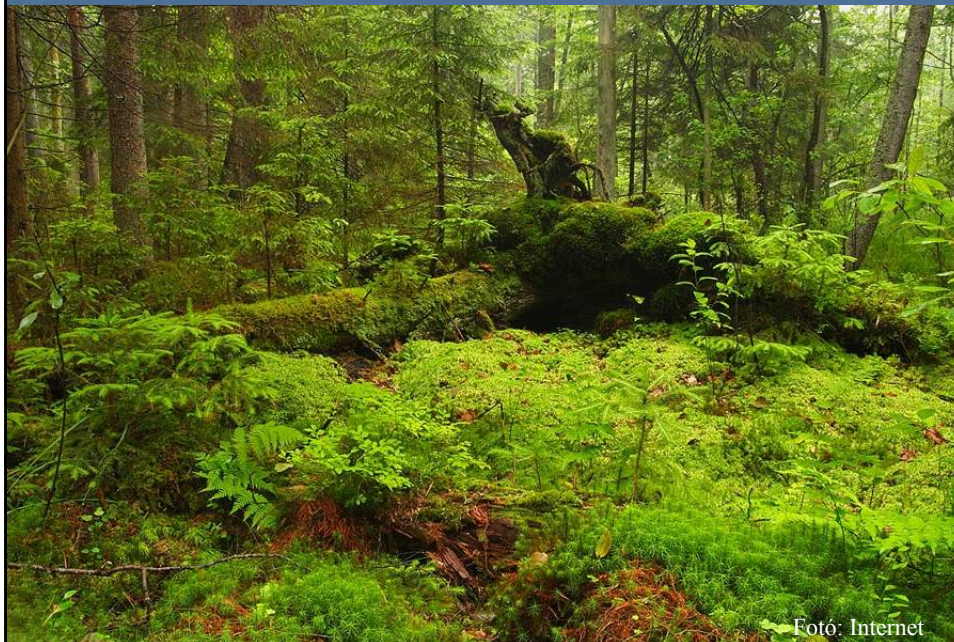


Dr. Katona Krisztián
egyetemi docens

Dr. Szemethy László, Bleier Norbert, Hajdu Márk
SZIE Vadvilág Megőrzési Intézet

OEE előadás 2011. június 9

Ez erdő! Van vadkár?



Fotó: Internet

Ez erdő? Van vadkár!



Fotó: Fehér Ádám



Kép: Internet

2011: Az erdők nemzetközi éve (ENSZ)

- Ember központi szerepe
- Erdő értékei
- 360 fokos szemlélet

Mi az erdő?

„A vad az erdei ökoszisztéma része. Az erdő a vad élettere.”

■ **„VADGAZDÁLKODÓ SZEMMEL”:**

„Az erdő terített asztal a vad számára” (média üzenete, in: Haraszty, 1989)

■ **„ERDŐGAZDÁLKODÓ SZEMMEL”:**

„Az erdő egy földterület, ami a fa termelésére, valamint a fa termelésével kapcsolatos mellékhasználatok céljára szolgál.” (Endres, 1922)

■ „Az erdei vad természetes, de nem szükséges része az erdei ökoszisztémának.” (Koloszár, 1981)

■ **„TERMÉSZETVÉDŐ SZEMMEL”:**

„KöM Természetvédelmi Hivatalának Tanulmánykötetei 7.

A természetszerű erdők kezelése:

„Erdőellenes erdei mellékhasználat a vadgazdálkodás, a vadászat” (Sódor és Temesi, 2001)

Vágásos erdőgazdálkodás



Fotó: Olajos Tamás

„Kerítésmizéria”



Fotó: Katona Krisztián



Fotó: Katona Krisztián



Fotó: Katona Krisztián



Fotó: Olajos Tamás

(Költői) kérdés

Növényevő nagyvadaknak van-e helyük a hazai erdőkben?

Alapismereteink:

A CSERJESZINT ALAPVETŐ TÁPLÁLÉK:

- **Katona, K.**, Szemethy, L. és Mátrai, K. 2010.
Fűvel-fával, meggyással.
In: Csányi, S. és Heltai, M. (szerk.) Vadbiológiai olvasókönyv.
Mezőgazda Kiadó, Budapest, 145-151.
- Szemethy, L., Mátrai, K., **Katona, K.** és Orosz, Sz. 2003.
Seasonal home range shift of red deer hinds *Cervus elaphus*: are there feeding reasons?
Folia Zoologica, 52(3): 249-258.

A CSERJESZINT ALAPVETŐ BÚVÓHELY:

- Mátrai, K., Szemethy, L., Tóth, P., **Katona, K.** és Székely, J. 2004.
Resource use by red deer in lowland nonnative forests, Hungary.
Journal of Wildlife Management, 68: 879-888.

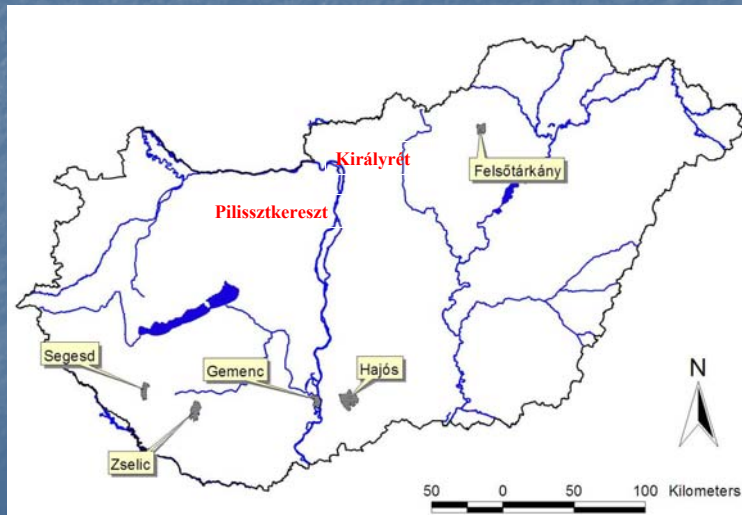
Milyen a hazai erdők cserjeszintje?



Fotó: Katona Krisztián

A vizsgálati területek

Sefag Zrt. Nagyatádi és Zselici Erdészete
Gemenc Zrt. Hajósi és Szekszárdi Erdészete
Egererdő Zrt. Felsőtárkányi Erdészete
Pilisi Parkerdő Zrt. Pilisszentkeresztí Erdészete
Ipoly Erdő Zrt. Királyréti Erdészete



Cserjeszint kínálata –rágottsága

Hajtásszámlálás



Fotó: Katona Krisztián



Fotó: Katona Krisztián



Fotó: Olajos Tamás

Rágott hajtások



Fotó: Katona Krisztián



Fotó: Katona Krisztián

Biomassza becslés

1. Rágott hajtások átmérőjével megegyező átmérőjű hajtások gyűjtése
2. Fajonként 50 db hajtás tömegmérése
3. Előfordulás és rágottság kg/ha-ban is



Fotó: Katona Krisztián

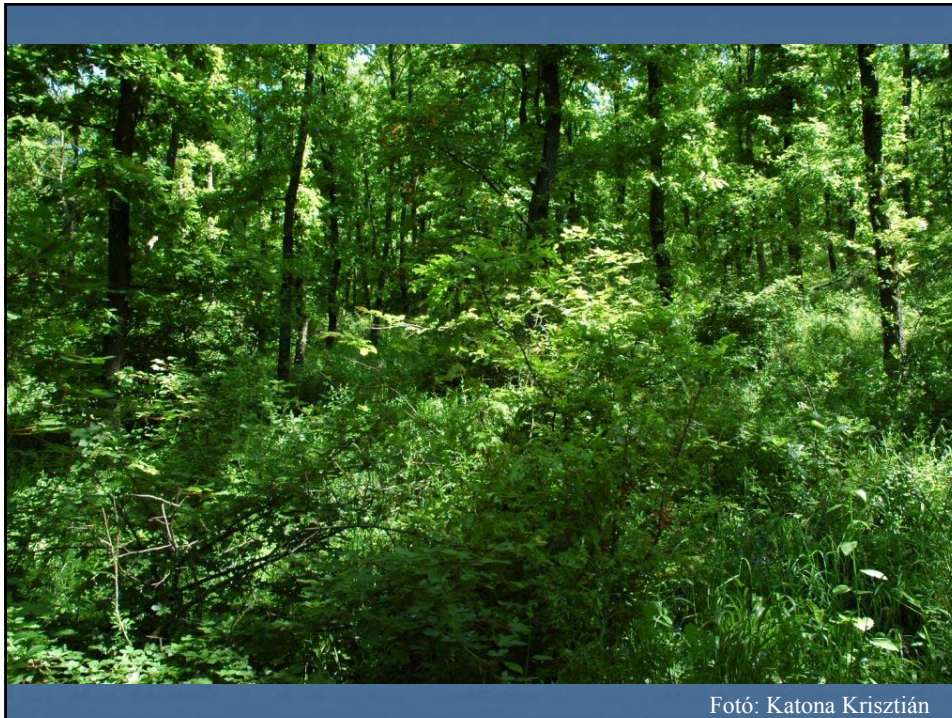
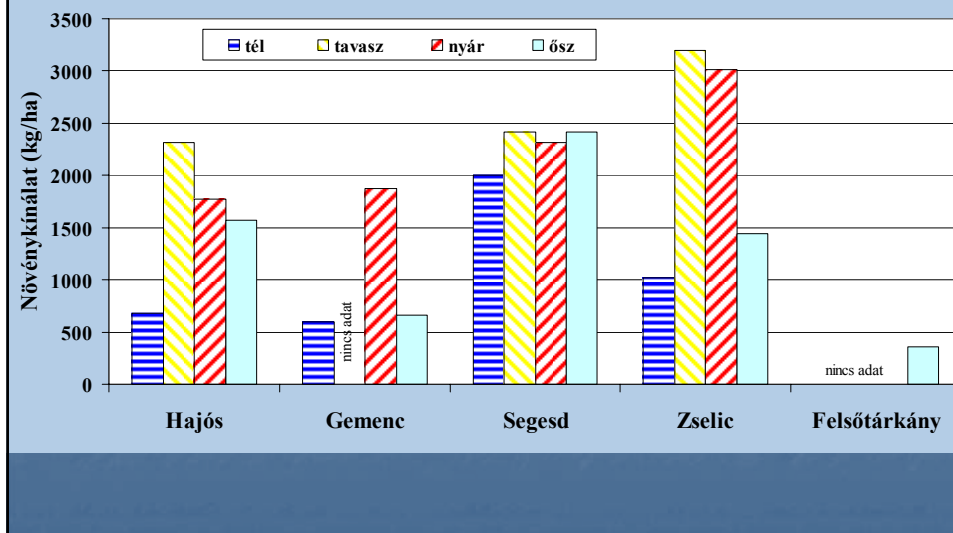


Fotó: Katona Krisztián



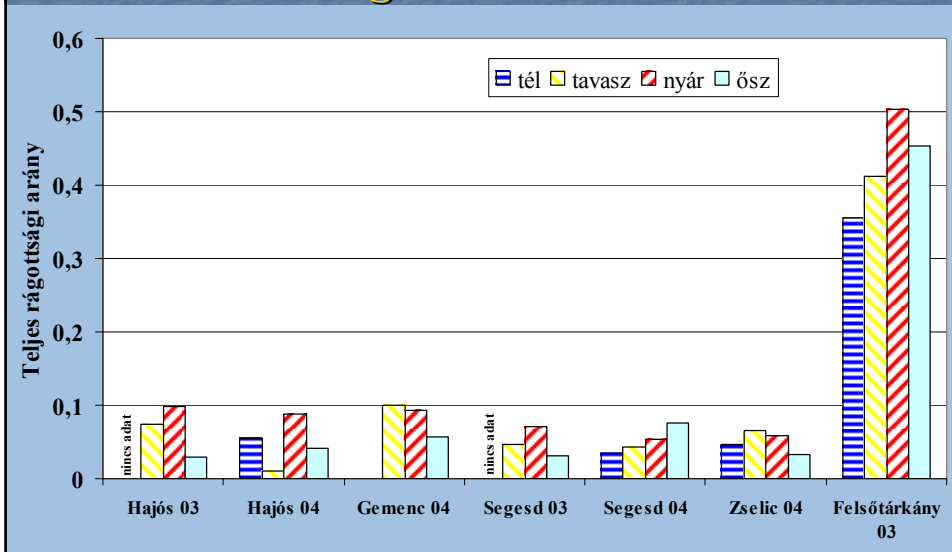
Fotó: Katona Krisztián

1000-3000 kg/ha táplálék a cserjeszintben Vágásos üzem mód

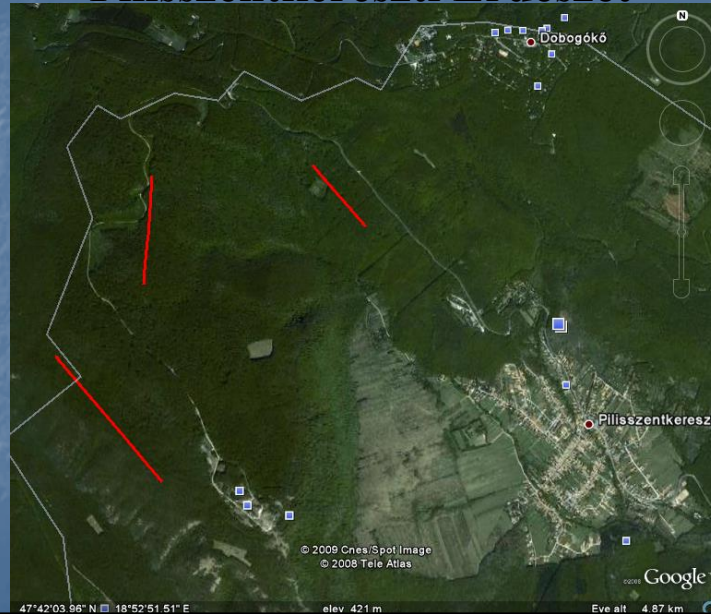




Gímszarvas rágása <math><10\%</math> a teljes cserjeszintben Vágásos üzem mód



Pilisi Parkerdő Zrt., Pilisszentkereszti Erdészet



Pilis-tető, száraló bükkös



Fotó: Katona Krisztián

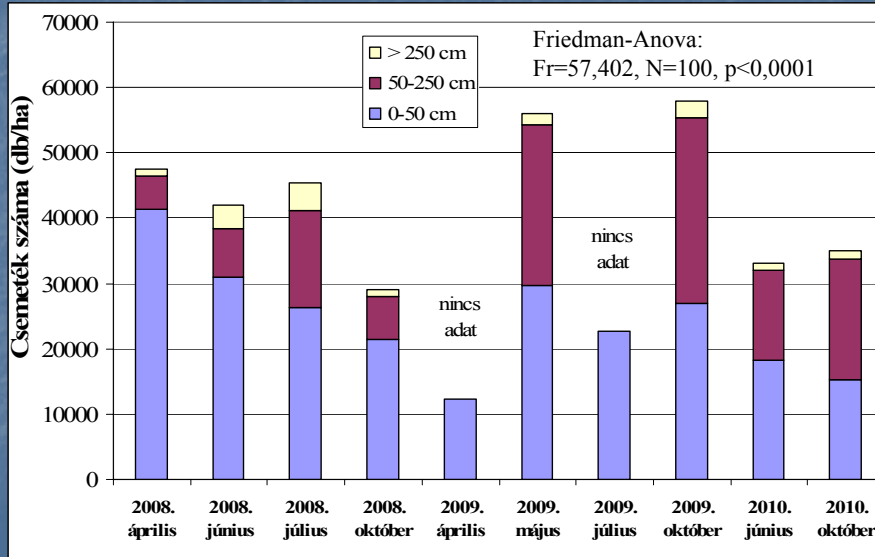
- Pilis-oldal Erdőrezervátum védőzónája
- Kb. 100 éves
- Száraló üzemmódú bükkös (2006)
- Utoljára 1999-ben volt vágásos fakitermelés
- Jó makkos évekből indult száralás
- Lecsökkentett nagyvadállomány



Fotó: Katona Krisztián

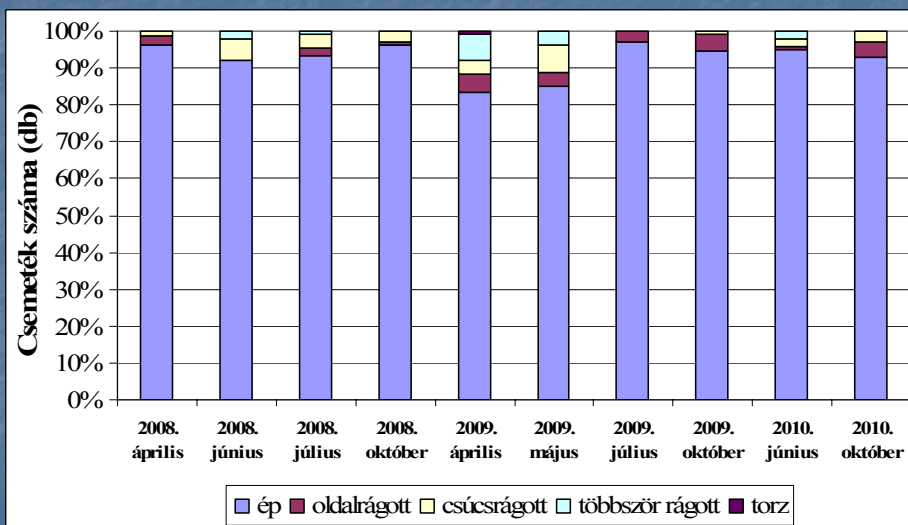
Bükkös, újulat

Csemetesűrűség 30-60 ezer db/ha között



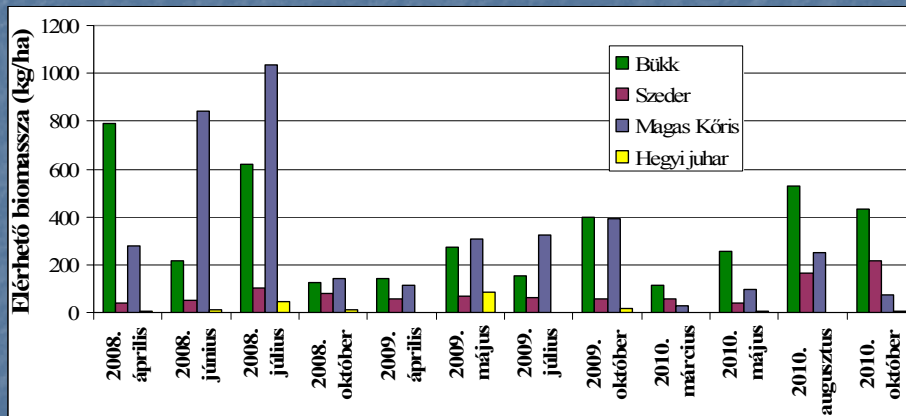
Bükkös, újulat

Csemeték 93%-a nem károsított



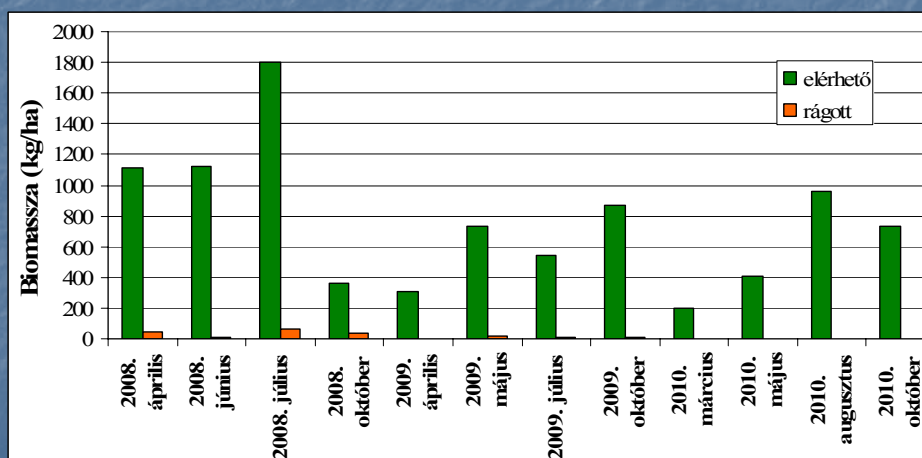
Bükkös, kínálat - biomassza

magas kőrös > bükk > szeder > hegyi juhar

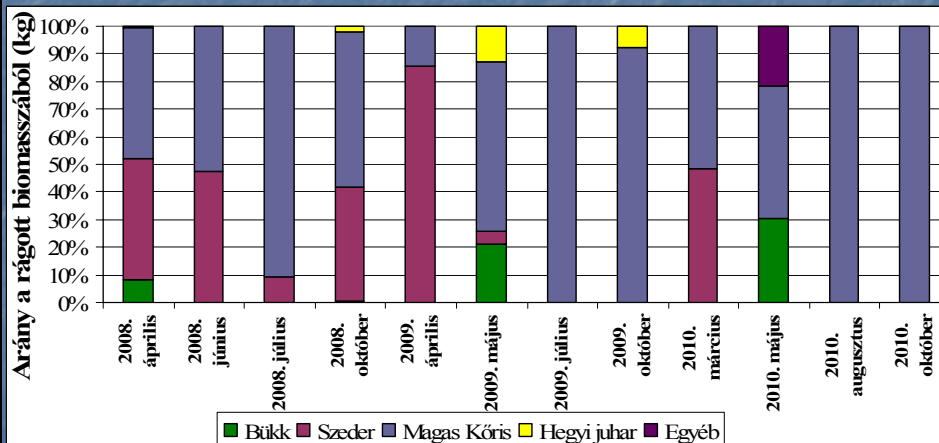


Bükkös, kínálat – biomassza

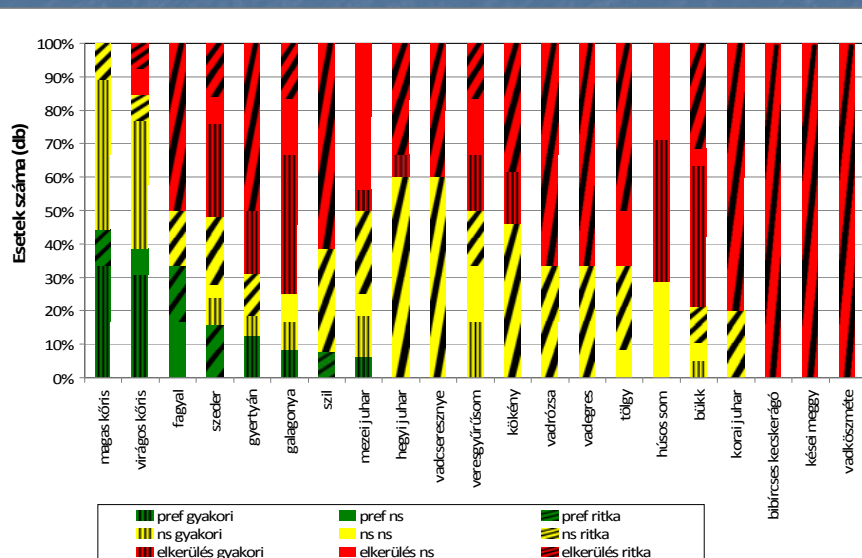
200-1800 kg/ha kínálat („optimális fogyasztott tartomány”)
csekély rágott mennyiség (1-4%)



Bükkös, rágottság fajok között magas kőrös > szeder > hegyi juhar = bükk



Rágási preferenciák (3 pilisi területre): bükk és a tölgy nem kedvelt!



A pilisi természetes folyamatokra alapozott és folyamatos erdőborítást biztosító erdőgazdálkodás:

- Folyamatos erdőborítást és változatos vadtaplálékot biztosít
- Költséghatékonyabb erdőgazdálkodás
 - Nagy sűrűségű károsítatlan természetes újulat
 - Felújítás kerítések nélkül
 - Növényevők szelektív táplálkozása → ápolás
- Alkalmas az erdő- és vadgazdálkodás, természetvédelem együttműködésére, ellentétek enyhítésére

Megfontolandó!

- Vadkár biológiai, gazdasági, jogi értelmezése nem azonos
- „túlszaporodott” nagyvad jó vagy rossz élőhelyet jelez?
- Növényevők (szarvas!) szabályozó szerepének kihasználása a természetes folyamatokra alapozott erdőgazdálkodás fontos része!

Köszönet



Fotó: Internet

- Pilisi Parkerdő Zrt.

Minden partnerünknek és támogatóknak!