

Középpontban: a központ

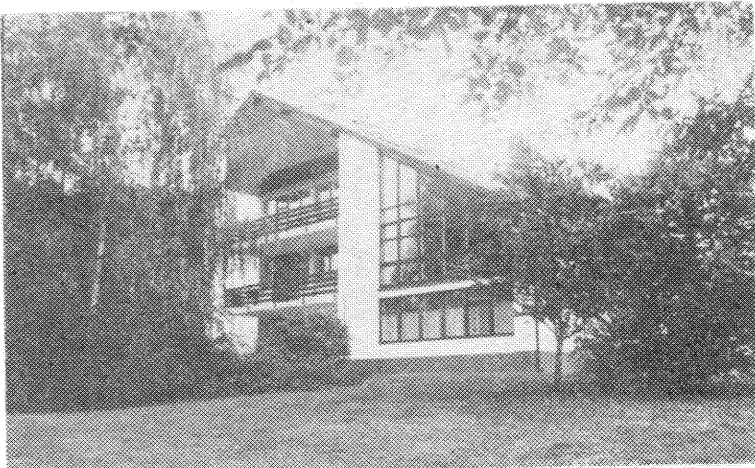
Milyennek kell lennie egy jó vállalati központnak? Az, hogy milyen ne legyen, könnyebben megfogalmazható. Ne legyen „vízfej”, ne kívánjon rátelepedni a termelő egységekre, ne avatkozzon be feleslegesen a dolgukba, ne működjön túl nagy apparátussal. A pozitív kritériumok — éppen az irányítási, döntéshozzáértési, döntési, feltételteremtési, ellenőrzési, felügyeleti, értékelési és elemzési folyamatok összetett jellege miatt — már nehezebben konkretizálhatók. Szervezeti és működési szabályzatunk bő egy oldalon taglalja — a népgazdasági és vállalati célok összehangolásától, stratégiai terv kidolgozásától, a termelő egységek összefogásától, irányításától, az erőforrások optimális elosztásától, az akár a társadalmi tulajdon védelmének megszervezéséig — a központ általános feladatait, és sok-sok oldalon az egyes egységek részletes funkcióit. Ha egy mondatban próbáljuk megfogalmazni mindennek alap gondolatát, talán így hangozhat: **a központ legyen az egész vállalat összefogó és összehangoló ereje, olyan centrumként, amely engedi kibontakozni a decentrumokat is.**

A központ — miként az egész vállalat — a főigazgató irányítása alatt dolgozik. Egy irányítási lépcsővel lejjebb három, jól elkülöníthető szervezetsoprotot láthatunk. A főigazgató

közvetlen alárendeltségében olyan szervezetek működnek, amelyek a legáltalánosabb össz-vállalati funkciók érvényesítését látják el. Ide tartozik a személyzeti csoport, az igazgatási csoport, az ellenőrzési osztály, a közjóléti csoport és a műszaki titkár. Az első három egység feladata a nevéből világosan kitűnik; annyit érdemes megjegyezni, hogy az igazgatási csoport foglalkozik a jogi ügyekkel is. A közjóléti csoport közvetlen alárendeltségét Parker-

mában irányítani. A műszaki titkár a polgári védelemtől a községekkel, vízgazdálkodási társulásokkal való kapcsolattartásig elég széles feladatkörrel foglalkozik.

Egy másik szervezetsoprot a **műszaki főigazgató-helyettes irányítása alatt** működik. Ide tartozik az erdőgazdálkodási osztály, a fafeldolgozási és értékesítési osztály, a műszaki osztály, a beruházási és fejlesztési osztály, a munkavédelmi vezető, továbbá — már a köz-



Központunk modern épülete — a park feől nézve.

Fotó: Korda

dőgazdaságunk sajátossága indokolja; olyan súlyú, s olyannyira csak ránk jellemző feladatokról van szó, amelyek elvégzését célszerűbb ilyen for-

ponton kívül — a Natours kitéveléssel ebben az alárendeltségben működnek a termelő egységek is. Az erdőgazdálkodási osztály feladatköre — a fa-

feldolgozáson kívül — szinte minden hagyományos erdőszeti tevékenység szakmai irányítására és összefogására kiterjed: főként a fatermesztés, a fahasználat, a vadgazdálkodás ön-magában is összetett munkálataira. A fafeldolgozás erős központi irányítását részben e tevékenység területi széttagoltsága, részben nagy gazdasági súlya indokolja. A többi, e körbe tartozó egység öszvállalati műszaki kérdésekkel foglalkozik, s a tevékenység egyre inkább technikai jellege indokolja a munkavédelem idekapcsolását is.

További szervezetsoprot a **közgazdasági apparátus, amelyet a gazdasági főigazgató-helyettes irányít.** Ezen belül dolgozik a közgazdasági osztály, a pénzügyi és számviteli osztály, a számítástechnikai csoport, az iratkezelési és leíró csoport, a gondnokság, s ebben az alárendeltségben működik a Natours is. Az egyes egységek — egyébként komplex — feladata nevéből kitűnik. Az ilyen nagyságú vállalatoknál, mint a miénk, még elég ritka a számítástechnikai csoport; ez is mutatja, hogy igyekszünk előbbre lépni e korszerű eszközök felhasználásában.

A központi irányítás erőssége, mélysége az egyes tevékenységi területeken eltérő. Általában megállapítható, hogy a termelő egységek korlátozott, de tényleges önállósággal rendelkeznek. Általános utasítást csak a főigazgató, továbbá — illetékességi területükön — a helyettesei adhatnak, a funkcionális szervezeti vezetők csak a saját

szakmai — más ágazatot vagy szakterületet nem érintő — hatókörükben intézkedhetnek közvetlenül a termelő egységek irányában, azok vezetői révén.

A központ jelenlegi szervezete — kisebb módosításokkal — 1985. január elsejétől működik ilyen formában. Akkor viszonylag erős **centralizálási törekvés** volt célszerű, hogy az egész vállalat irányítása koncepciózusan, határozottabban és hatékonyabban történhessen. **A fejlődés távlati iránya azonban az, hogy növekedjen a termelő egységek önállósága.** Például — az 1985-ös helyzethez képest — a fafeldolgozásban az értékesítés nagy részét már az egységek végzik, avagy az idegenforgalomban már nem központilag történik a szerződés kötés. Elképzelhető, hogy a termelő egységek hamarosan bizonyos beruházási keretekkel is önállóan gazdálkodhatnak. A Főépítésvezetőség és a Natours lényegesen nagyobb önállósága különösen indokolt, de ez erősen függ attól, hogy a vállalat egésze milyen gazdálkodási rendszerben működik.

Az ésszerűbb létszámgazdálkodás természetesen a központ-ra is érvényes. A munka jobb megszervezésével, a feladatok egy részének az egységekhez való átcsoportosításával csökkenteni lehet a központi apparátus nagyságát. Már zajlik ilyen jellegű elemzés; az előzetes felmérések szerint a központban dolgozók számának 10 százalékos csökkentése is lehetséges.

és—

Füledt, bágyasztó hőség fogadja a látogatót Ráckevén — és a nehezen elviselhető meleg ellenére is élénk forgalom az erdőszeti főhadiszállásán. Itt nincs nyári szünet, sem holtseason; az üzletfelek és a munkatársak jóformán egymásnak adják a kilincset. Az élénkség nem új és nem meglepő vonása a ráckevéi csapat munkájának — háttérben azonban igen fontos változások húzódnak meg, amelyek alapvetően befolyásolják az erdőszeti gazdálkodását. **Iványos László** erdőszetvezető segítségével ezekről igyekeztünk tájékozódni.

Ráckevéi Erdészeti eredményei

A kisebb üzleteket is megbecsülik

vizenyős, lápos vidéken kellett fát kitermelni; kérdéses volt, hogy a bokáig érő vízben sikerül-e. Végül minden sikerült, az eredeti célkitűzések is, és azok a lépések is, amelyekkel kompenzálni akartuk a várható kieséseket. Minden bejött — és innen a többletgyeresség.

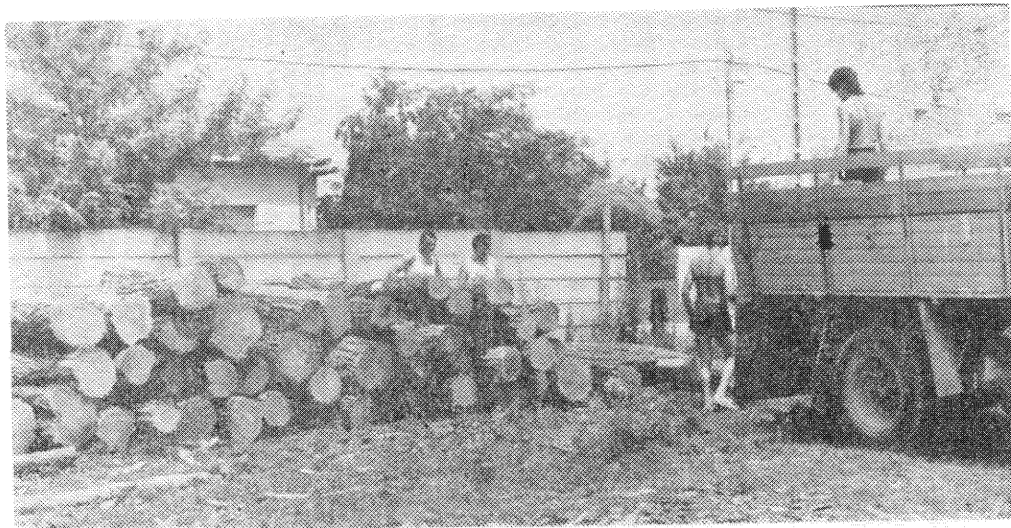
— Mik voltak ezek a „kompenzációs lépések”?

mindenképpen csökkentette a vásárlókedvet. De eladási gondunk sincsen; az országban változatlanul faanyag-hiány van, eladni tehát nem gond. Jobban meg kell néznünk azonban, főleg az új megrendelőknél, **milyen a fizetőképességük.** Nem az a fontos, hogy elvigyék a fát, hanem az, hogy kifizessék. Másrészt persze át kell hidalni va-

geket mi fizetjük. Visszafelé bruttósfunk, számítógépen tároljuk az adatokat, pontosan követjük a kifizetett forintok járulékos terheinek alakulását. Láthatóan erősen növekednek a terhek, és nagyon valószínű, hogy ha közvetlenül érzékelnék a dolgozók, nálunk sem lenne **130 százalékos teljesítménynövekedés!** Azzal együtt sem, hogy szorítja az embereket az infláció, hajtának minden forintért. Kérdés, hogy mi lesz jövőre.

Nagyon fontos és már idén is érvényesülő változás viszont, hogy az eddigi ráfordításos erdőművelésről, úgy néz ki, nekünk is át kell térnünk az egysegáras elszámolási valamely módjára. Az eddigi rendszer például tavaly 6,5 milliós árbevételt jelentett 2 millió forintos eredménnyel — az új elszámol-

— Különösen dinamikus növekedett az exportunk az idén. Az év eleji áradások miatt sok exportáló gazdaság fakészlete víz alá került, szállítási elmaradtak, így megnövekedtek a mi kiviteli lehetőségeink. **Májusra már egész évi exporttervünket teljesítettük,** bizonyos fajtákból többet is szállítottunk. Erre az évre 2447 köbméter fa exportját terveztük — most úgy számítjuk, a kiszállítás meglesz 4000 köbméter is. A különbség egy millió forint körül van. Az erdőművelésben sincs elmaradásunk, bár az elszámolási rendszer változása miatt még nem tudjuk pontosan, mi várható pénzügyileg. A munka viszont nem halasztható, csináljuk. Nemrégiben kaptunk egy új Kamazt, rövidesen munkába áll, ezzel pedig le tudjuk szorítani elég magas faanyag-készletünket, ami 4–5 ezer köbméter között szokott lenni, de szeretnénk kétszeresére csökkenteni. Az idén végzünk megbízásos munkákat, parkosítást,



Le kell szorítani a faanyag-készletet

— Kezdjük talán a tavalyi merleggel; hogyan zártak a szabályozóváltozások fordulópontja előtt?

— Ahogyan az utóbbi években rendre, most is az élen végztünk az erdőszetközött; a bért leszámítva valamennyi gazdálkodási mutatót túlteljesítettük; 25 milliós árbevételi tervünket 28 millióra, 7,5 milliós eredménytervünket 8,5 millióra. Hozzá kell tenni, nem gondok nélkül. Legfőbb problémánk tavaly az volt, hogy az első fél-évben leállt a jugoszláv nyár-exporthoz, ez jelentős árbevételkieséssel fenyegetett. Azután jórészt idegen kivitelező végzette a talajelőkészítés nehézségeket is igénylő munkáját, ez pedig még a harmadik negyedéven is kérdéses volt, meglesz-e? Volt kockázat Dabason is, ahol

— Csináltunk bér munkában erdőszítést, favágást, segítséget adtunk a térszék málnatelepítéshez. Az utóbbit félmilliósi árbevétellel végeztük el — idén már 0,8 millió forintért szerződöttünk ugyanerre a munkára. Sok kis kockából állt össze a kép; mi pedig a kisebb volumenű munkára semmivel nem fordítottunk kevesebb figyelmet és gondot, mint a nagyobbra. Ez azután visszahozza a vevőt, gyakran hosszútávra is megalkopozza az üzleti kapcsolatokat.

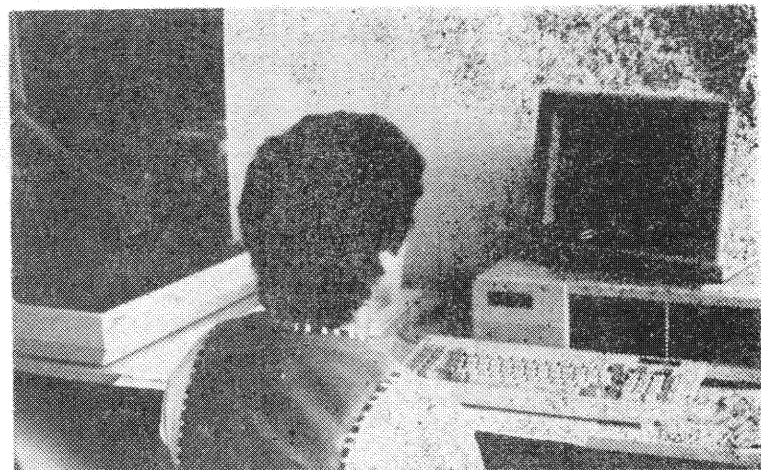
— Hogyan hatottak az erdőgazdaság piacára a szabályozóváltozások; az AFA okozta drágulás és a pénzzúke nem csökkentette az idén a keresletet?

— A vásárlók fizetőképessége érezhetően romlott, jobban megnézük már, mit rendelnek és mikor, a 25 százalékos AFA

lahogy a megrendelés és a fizetés közötti időkülönbséget is. Ezt előszállítással oldjuk meg. Bejön az erdőből a fa, és hogy egy plusz mozgatást megspóroljunk, mindjárt ki is szállítjuk; bár fizetni csak akkor fog a megrendelő, ha felhasználja. Mindenestre addig is nála áll a faanyag.

— A személyi jövedelemadó sok vállalatnál érezhetően viszsza fogja a teljesítményt, a dolgozóknak kevésbé éri meg a többletmunka. Ráckevén is jelentkezik ez a hatás?

— Az SZJA pillanatnyilag nem érinti dolgozóinkat. Úgy döntöttünk, idén a teljesítmény adóterheit magára vállalja a gazdaság. A kitermelők tavaly száz forintot kaptak egy köbméter fa után; most is ugyanennyit kapnak, a többletköltség-



A számítógép meggyorsítja az adminisztrációt

lást ezt radikálisan csökkenteni fogja. Én mégsem tiltakozom ellene: piacszerűbb feltételeket támaszt az új elszámolási rendszer. Meg kell keresni az ügyesebb, racionálisabb gazdálkodás módjait. Hogyan? Például viszsza szorítani az idegen, külső céggel végzetett talajelőkészítés arányát, olcsóbb vállalkozót keresni.

— Mit mutatnak az eddigi gazdálkodási adatok?

távvezeték védősávjának tisztán tartását, bérvágást; versenyképes árakkal és színvonalon, tisztas nyereséggel. Az év egészét tekintve én bizakodó vagyok; ugyanolyan volumen mellett várhatóan 2,5–3 millió forinttal kisebb lesz az eredmény, sokféle költségnövekedés érezhető hatását — de nekünk végülis ezekhez a feltételekhez kell alkalmazkodnunk.

G. K. M.

Folyamatosan fejlesztettük

Húsz éves a hosszúfás technológia

A fakitermelés és az azt követő faanyagszállítási műveletek, majd az egyre korszerűsödő technikai eszközök révén kialakuló technológiák az ötvenes évek végétől, de különösen a hatvanas évek közepétől jelentősen fejlődtek. Parkerdőgazdaságunknál is. A motorfűrészes döntés és darabolás általánossá válása után, 1965 körül — a közelítés hatékonyságának növelése érdekében — megjelentek a különböző típusú lánctalpas (DT, MULTI, TDT) és a gumikeres (UE-23, DUTRA, UNIMOG) traktorok, bár a fogatos előközelítés igénye is fennmaradt.

Ebben az időben a vevőhöz, vagy a vasútra, illetve az uszályrakodásra való szállítást nagy részben majdnem **tő mellől, gépkocsival, választékban** végeztük. Ugyanez a fanyersanyag — különösen az ipari fa — kezdett felértékelődni. Az idősebbek még jól emlékeznek néhai **Scheili Lipót** kollégánk választékolási könyvére, amely szemléletesen ismertette a szabványok hasznosítását, és értékszámítással vezette rá a gyakorló erdészre, hogy a fa fokozott megbecsülésére. Ipari kihozatalunk akkoriban elérte a 65–70%-ot. A mai papírfá-választékot a pillér és a bányafa helyettesítette.

Néhány évvel később, a hatvanas évek végén visszaesett a bányászat faigénye, és a hazai központított fűrészipar nagy



A Műszaki Erdészet által kifejlesztett pilisi szállítószervevény.

Fotó: Korda

változásokon ment keresztül. Eladatlan fűrészrönk készleteink arra sarkalltak minket is, hogy saját feldolgozó iparunkat fejlesszük. Fűrészüzemi és feldolgozó ágazatunk kialakítása a fahasználati technológiák korszerűsítését is megkövetelte. **A tő melletti felkészítést fokozatosan felváltották a hosszúfás-munkapados felső-rakodási és „manipulációstéri” felkészítési technológiák.** Alapgépek számított a STIHL motorfűrész, a négykerék meghajtású csuklós LKT traktor, a DUTRA D4KB vontatású és RSZ-10-es típusú kétdobos KAPOSGÉP csőrőlével felszerelt pótkocsis szervevény. Ezen technológia kedvező következményeként összevont készletek alakultak ki és növekedett a szállítási biztonság. Megteremtődtek egy **központi szállítóbrigád** létrehozásának felté-

telei is; ezen egység gazdája a Műszaki Erdészet lett.

Az 1974. év jelentős fordulatot hozott szállítóeszközünk fejlődésében. A Budapesti Nemzetközi Vásáron figyeltünk fel egy szovjet gyártmányú, MAZ-509-TMZ-803 típusú tehergépkocsira, amely hidraulikus daruval felszerelve — megfelelő átalakítással — alkalmasnak látszott feladataink megoldására. Az átalakítás — műszakilag elég bonyolult — feladatait **Vida Zoltán** erdészvezető irányításával a Műszaki Erdészet kollektívája végezte el. Többek között a MAZ-509-es tehergépkocsi nyergesvontatóvá való átalakítását, a **HIAB-560-as hidraulikus rakodódaru felszerelését, a TMZ pótkocsis hosszú faanyag szállítására való alkalmassá tételét, és a pótkocsi kerekeinek kor-**

mányzását kellett megoldani. A szervevény kifejlesztése akkor 1,1 millió forintba került. A második, így átalakított szervevényre már korszerűbb, nagyobb teherbírású HIAB-970-es darut szereltünk fel. A nyerges kialakítás lehetővé tette, hogy a szervevényhez MAZ-5245-ös felpótkocsit kapcsolhassunk. A szervevény iránt az ország több erdőgazdasága élénk érdeklődést tanúsított. **A Műszaki Erdészet lakatosbrigádja — Dubniczki Tibor és Schubauer Rudolf vezetésével — 30 darab szervevényt épített össze az évek során.** A saját szállítóbrigádunkban 5 ilyen gépet üzemeltettünk folyamatosan.

Egy-egy gépkocsival évente 7–8 ezer köbméter hosszúfa és választék szállítása volt megoldható. A esücsidőszakokban havonta 1000 köbméternél is több hosszúfát mozgattak meg 25 kilométeres átlagtávolság mellett. A MAZ-HIAB nyerges hosszúfás szervevények kialakításával és üzembe helyezésével lehetővé tettük a lepeneci üzemig történő szállítást, megnöveltük a fa érték szerinti felhasználásának lehetőségét.

Az előregedett gépkocsik cseréje a nyolcvanas évek elején vált esedékessé. A MAZ gépkocsi gyártása megszűnt, ezért újabb megoldást kellett keresnünk. Végül az új szervevényt **KAMAZ nyergesvontatóból, rá szerelt HIAB-900-as daruból és NDK gyártmányú HLS felpótkocsiból** alakítottuk ki. 1982–83-ban két ilyen szervevény készült el a Műszaki Erdészetnél, amelyek ma is üzemelnek. A fejlesztés 2,1 millió forintba került.

A korszerű, tőkés importból

származó HIAB darut egyre nehezebb volt beszerezni, ezért a KAPOSGÉP KCR-8014-es darujával kellett felváltani. Ez újabb műszaki problémákat okozott. A KAMAZ nyergesvontató e daru felszerelésére nem volt megfelelő, ezért a KAMAZ egy másik, fixplatós változatát kellett nyergesvontatóvá átalakítani. Mivel jelenleg a kereskedelemben az ezen szervevényhez illeszkedő felpótkocsit sem lehet beszerezni, a már leállított MAZ gépkocsik felpótkocsiját csatoltuk hozzájuk. 1988-ra két ilyen szervevény összeépítésére van megrendelésünk két erdőgazdaságtól.

A KAMAZ gépkocsik jobb, gyorsabbak elődeiknél. Növekvő szállítási távolság mellett évente 8–10 ezer köbméter fa és egyéb áru mozgatására képesek. Felhasználhatók önálló rakodógépként is. A legújabb fejlesztés értéke meghaladja a 2 millió forintot.

További célunk a **gépkocsik terepjáró képességének** növelése — KAMAZ vagy más szocialista gyártmányú gépkocsi beszerzésével —, a KAPOSGÉP által újonnan, kifejezetten erdőgazdasági célra kifejlesztett **KCR faanyagrakodó daru** megvásárlása és felszerelése az új szervevényekre. Szeretnénk az elhasználtot és már nem gyártott MAZ felpótkocsikat is jobbakra kicserélni.

A közel húsz esztendeje kialakított és folyamatosan továbbfejlesztett hosszúfás technológia meghatározója és összekapcsolója azon **zárt faki-termelési, fafeldolgozási rendszernek**, amely a döntéstől a keretfűrészig kíséri a vastag iparfa útját.

Schandl Lajos
Répászky Géza

Az Esztergomból kiinduló jelzett turistautak közül kettő is érinti a várostól légvonalban két-három kilométerre álló Vaskapu-hegyet. Itt található — a hegy nyugati oldalán — Parkerdőgazdaságunk nemrégiben felújított turistaháza, amely újból megnyitása óta szerződéses üzletként működik, elsősorban mint vendéglő. Jól illeszkedik a tájba az épület érdekes, harmónikus architektúrája, bár türkizkék színei kissé talán „ütik” a természeti

ESZTERGOM—VASKAPU

Megújult a turistaház

JÁL engedélyére, s csak idén márciusban sikerült megnyitni az üzletet. Ez azért is gondot jelentett, mert már szeptemberben, a versenytárgyalásnál feltétel volt a személyzet megléte. Eredetileg októberben—novemberben nyílt

egyenként hét-nyolc fős asztal áll a vendégek rendelkezésére. — **Mi a helyzet a kerthelyiséggel?**

— Gondot okoz, hogy nincs fedele; így nem tudjuk használni — folytatta Farkas Béláné. — Arra gondoltunk, hogy csináltatni kellene egy nádtetőt —, s ez az ötlet a Parkerdőgazdaságnak is tetszett.

— Nincs még minden készen, nem fejeződött be még a parkosítás sem; most kezdtük a fűvesítést — tette hozzá a fér-

telen; nagyon kevés a gyalogos turista, abból a fogalomból nem lehetne megélni! — jegyzi meg az üzletvezető.

— **Akkor kikre épül a forga-**

— Elsősorban a városból járnak fel a vendégek — felelt Farkas Béla. — Arra törekszünk, hogy bő választékot nyújtsunk, lehetőleg a városi árnaknál olcsóbban. Hétvégén diszkót rendezünk — egyelőre főleg ebből származik a jövedelmünk. Számíthatunk az

zajlott néhány brigádösszejevetel is. Különféle rendezvényekre a továbbiakban is vállalkozni fogunk. Arra lenne szükség, hogy az emberek megszokják, hogy itt már nemcsak szendvicset lehet kapni, hanem komoly vendéglő üzemel. Technikaig jól felszerelt konyhával rendelkezünk, egyszerre ötven fő számára készülhet az étel.

A tudósító — aki maga sem veti meg a jó ízeket — érdeklődéssel veszi kézbe a formás étlapot, hogy tájékozódjon a választék felől. Frissensültből például tizenhatféle szerepel —, s mint biztosítanak róla —, mindegyik kapható. Legdrágább közülük a bélszín Budapest módra (111 forint), legolcsóbb (55 forint) a rántott sertésmáj. Az étlap „fejzetel” között a vad- és halételek is megtalálhatók: vaddisznó, szarvas, harcsa, pisztráng.

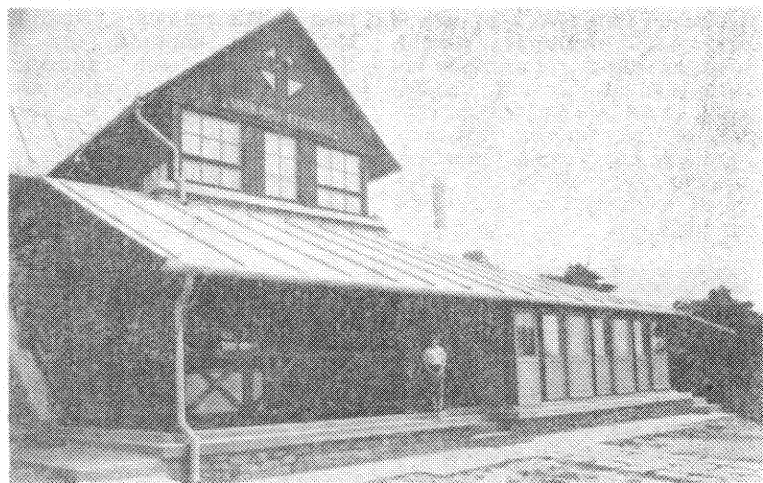
— **A jó konyhán kívül mi biztosíthatja az üzlet eredményességét?**

— Stabilitást a szervezett étkészítés adhat. Már több utazási iroda — a Pentatours, az Omnibusz, az Expressz és a MAHART — képviselőivel tárgyaltunk, a jövő évi programjaikban már szerepeltetni fogunk turistacsoportokat hoznak majd ide. Természetesen a csoportok miatt nem akarjuk kiszorítani az á la carte étkezőket sem — emelte ki Farkas Béláné.

— **Térjünk át egy másik területre. Milyen szálláslehetőségeket biztosít a ház?**

— Csak egy darab négyágyas szoba szolgál erre a célra, s egyelőre az sem működik — közölte a férj. — Tervünk szerint egy utazási irodával fogunk szerződést kötni, hogy ők adják ki. Egyetlen szoba miatt nem érdemes saját szervezésbe fogni. Ez a szálláskapacitás valóban igen kicsi. Úgy tudjuk, hogy a Parkerdőgazdaság egy új, külön létesítménnyel tervezi a bővítést.

H. Á.



Az étterem szerződéses üzletként üzemel. Fotó: Korda

környezetet. A ház mellett padok, szalonnasütő helyek vannak a megpihenni vágyókra, az elől kialakított kerthelyiségből pedig pompás kilátás nyílik a városra, a környező hegyekre-dombokra és a kanyargó Dunára. Esztergom közelsége és a táj szépsége kedvező feltételeket biztosíthat a vendégforgalom szempontjából; de milyen a helyzet valójában, hogyan sikerült az indulás? — erről beszélgettünk **Farkas Béláné** üzletvezetővel és férjével.

— **A Parkerdőgazdaság részéről rendben zajlott le az épület átadása?**

— Az építkezés tavaly novemberben fejeződött be, csak a vízvezeték nem készült el — válaszol **Farkas Béla**. — Majdnem fél évet vártunk a KÖ-

volna meg az étterem, ez azonban elhúzódott, és a személyzetet addig is meg kellett tartani. Szerencsére a Parkerdőgazdaság állta az ebből eredő költségek felét. Kapcsolatunk egyébként is jó a vállalattal.

— **A berendezést is a gazdaság adta?**

— Igen, de elég csúnya volt, át kellett alakítani. Festeni — mondta a vezető. — Igyekeztünk egységes színvilágot teremteni az étteremben.

Erről a riportert is meggyőződhetett: a bárpult előtti részen piros-fekete, a belső helyiségekben pedig zöld-barna színek dominálnak. A falakat lambéria fedi. Rusztikus bútorok, ízléses függönyök teszik hangulatossá az éttermet, amelyben tizenegy darab,



Korszerű felszereléssel nyitották meg a házat. Fotó: Korda

je. — A sétány murváása, a lépcsősor kijavitása is hátravan még. Nincs világítás a ház fölötti parkolóban.

— A Parkerdőgazdaság azt kívánja, hogy a parkolót csak a szakhatóságok vegyék igénybe, magánautók lehetőleg ne használják. Ez azonban lehe-

erdeklődésre is, amit az új étterem kivált, de később erre már nem építhetünk. Idáig még megéri az üzlet.

— Szervezett csoportok egyelőre csak elvételre érkeznek — vette át a szót a feleség. — A színvizeseti főiskolások tartottak nálunk bankettet, és le-

