

PARKERDŐGAZDASÁG

A PILISI ÁLLAMI PARKERDŐGAZDASÁG DOLGOZÓINAK LAPJA

III. évfolyam, 6. szám

1988. december

'88 után, '89 előtt

Hazánk jelenkori történetének kivételesen dinamikus évét zárjuk. Alapvető, az ország jövőjét meghatározó politikai és gazdasági folyamatok kezdődtek el, erősödtek fel 1988-ban, s minden bizonnyal folytatódnak 1989-ben is. A politikai intézményrendszer korszerűsítése fokozódó politikai, ideológiai harcral párosul, miközben a súlyos népgazdasági válság közepette még alig-alig mutatkoznak a stabilizálódás tendenciái.

E folyamatok — elsősorban gazdasági vonatkozásban — természetesen hatást gyakorolnak kollektívák életére is. Tovább szigorodó, keményedő, az eddigieknél több nehézséget és konfliktust hordozó feltételek között kell végeznünk nemcsak munkánkat az erdő, a természetszerető ember és az egész társadalom szolgálatában. A nehéz gazdasági körülmények ellenére mind szakmai, mind gazdálkodási téren jelentős sikereket értünk el. A pénzügyi-közzgazdasági előrejelzés eredményes évvárását ígér.

Szakmai téren — a teljesség igény nélkül — kiemelkedő, hogy elkezdődött a szaporítóanyag-termelés új alapokra helyezése, fokozódott — a vadkárelhárító kerítések intenzív építésével, a makktermés jó kihasználásával — a természetes felújítás elősegítése, előreléptünk a vadállomány-szabályozásban és elkezdtük vadaskertünk kiépítését is. Növekedett a jó jövedelmezőségű kegyeleti termékek gyártása, a számítástechnikában pedig — az erdészeti adatfeldolgozás lényeges javítása mellett — olyan színvonalat értünk el, hogy más erdőgazdaságoknak is értékesítünk programokat. Idán adtuk át rendeltetésének a természetismereti nevelés fontos létesítményét, az Erdei Művelődés Házát. Idegenforgalmi munkánkban új, jobb törekvések érvényesülnek; ezek jegyében megalakult a Natours budapesti kirendeltsége is.

Bár az inflációval — mint a gazdálkodó egységek túlnyomó része — mi sem tudunk lé-

pést tartani, keresetfejlesztési céljainkat elértük. Megőriztük, egyes elemeiben javítottuk a szociális ellátás színvonalát. Ezt példázza, hogy a családtagokkal együtt több, mint 300 munkatársunk vett részt vállalati üdülésben, avagy az is, hogy minden igénylést elfogadva, 25 munkatársunknak segítettünk lakásgondjainak megoldásában.

Elkezdődött, részben lezárult részben a jövő év nagy feladata azon átszervezési-áttelepítési, s az ehhez csatlakozó korszerűsítési folyamat, amelyet a Bős-Nagymarosi Vízlépcső építése váltott ki. A jövő év e kényszerű, de — amennyire lehetséges volt — a szükségből előnyt kovácsoló döntések első próbaköve lesz. A vállalatvezetés teljes felelősségével tisztában van azzal, hogy e döntések megpróbáltatásokkal, konfliktusokkal járnak. Belső demokráciánk erősítésével, nyílt vitákkal, a lehető legjobb megoldások közös keresésével kell jelárnünk azt, hogy gyorsan, természetesen, a lehető legkevesebb emberi konfliktussal történjen az átszervezés.

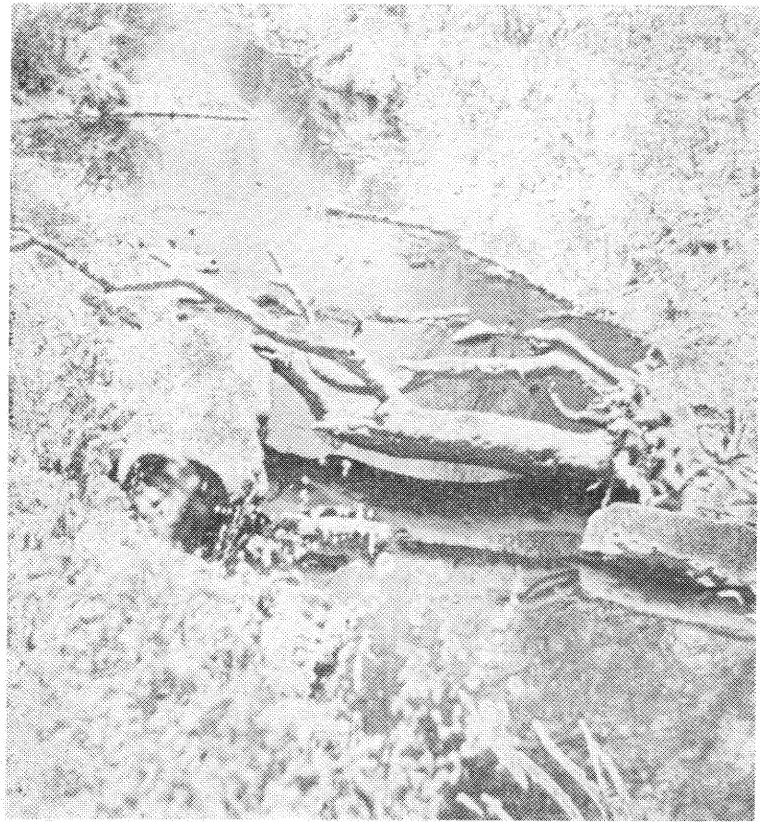
1989, de távoli jövőnk meghatározója is az, hogy becsületes és eredményes munkát végezzünk, s ez minden szinten hozzájáró, korrekt, embercentrikus vezetéssel párosuljon. Ez ad biztosítékot arra, hogy az országot sújtó gazdasági gondok ellenére is erősödjön Parkerdőgazdaságunk, egyaránt szolgálva a társadalom, a népgazdaság és kollektívánk minden tagjának érdekét. E gondolatok jegyében kívánunk boldog új évet, jó egészséget, sikereket minden munkatársunknak.

DR. BERDÁR BÉLA
főigazgató

ÚJSÁGHY GYULA
a pártalapszervezet
titkára

FADGYAS FERENC
az szb-titkára

ITT A TÉL...



Korda Kálmán felvétele

Régi-új erdészet a Pilis szívében

Amint arról már augusztusban beszámoltunk, a Bős-Nagymarosi Vízlépcső építése miatt jelentős átszervezésekre, több egységünk áttelepítésére kényszerültünk. Ezek sorába tartozik, hogy a Múszaki Erdészet 1990. elejéig az eddigi Esztergomi Erdészet központjába költözik át. Az Esztergomi Erdészet fafeldolgozó tevékenysége jó-

részt Lepencére települ — e folyamat lapunk megjelenésének idejére várhatóan lezajlik —, s az erdészet, immár a fafeldolgozó üzem nélkül, 1989. január elsejétől Pilisszentkereszti Erdészet néven működik tovább. A pilisszentkereszti telephely 1989. április elsejétől lesz az új egység központja. Addig, azonban, január elseji hatállyal, az erdészetek között kiegyensúlyozottabb terület- és feladatmegosztást célozva, több határmódosításra és átszervezésre kerül sor.

— Az esztergomi községhez tartozó terület a Pilisszentkereszti Erdészet kerületébe kerül; ezzel a Pilisszentkereszti Erdészet területe 4363 hektárról 6553 hektárra nő. Az itt működő két erdészkerület, valamint egy újonnan kialakítandó erdészkerület — négy fő áthelyezésével — a Pilisszentkereszti Erdészet hatáskörébe kerül.

— Az új Pilisszentkereszti Erdészet a fentiek kivételével a maradék, volt esztergomi erdészeti területekkel gazdálkodik, kiegészül viszont a Pilisszentkereszti, Csobánka és Pilisszentkereszti által határolt hosszúhegyi térséggel. Az új erdészet összterülete 7912 hektárt tesz ki.

— A Szentendrei Erdészet eddigi 7900 hektáros területe az említett módosítás, továbbá a Kevélyek és Budakalászi község határáinak a Budapesti Erdészetbe való csatlakozása miatt 6203 hektárra csökken.

— A Budapesti Erdészet területe a jelzett határmódosítás következtében az eddigi 4627 hektárról 5056 hektárra növekszik.

A Szentendrei Erdésztől az érintett két kerület két fővel a Pilisszentkereszti Erdészetbe, a budakalászi térségben lévő erdészkerület egy fővel a Budapesti Erdészetbe kerül.

Milyen legyen az érdekeltségi rendszerünk?

Parkerdőgazdaságunk központi és helyi vezetői november 29-én fórumon vitátták meg érdekeltségi rendszerünk továbbfejlesztésének lehetőségeit. Az előzetes tervezet Leszenszky László közzgazdasági osztályvezető terjesztette elő. Bár döntés még nem született, s várható, hogy több vonatkozásban módosul az elképzelés, dolgozónk mielőbbi tájékoztatása érdekében közöljük a vitaanyag főbb megállapításait.

Az erdészetvezetők az elmúlt időszakban három lényeges ponton bírálták a mai érdekeltségi rendszert. Megítélésük szerint az értékelés során az esetek zömében nem reális az eredménytervezés való viszonyítás. További gond, hogy mivel a szakmai elemzés, valamint az eredmény + bér értékelése végül összevonásra kerül, és ez adja a végleges sorrendet, nem látni tisztán, hogy egy-egy erdészeti döntésnek mi lesz az anyagi kihatása. A harmadik probléma az, hogy a végleges értékelésnél nincs olyan mértékű differenciálás az egységek között, amely jelentős többleteljesítésre ösztönözne.

A kritikus pontok vizsgálatán túlmenően módosítási igényként merült fel az is, hogy a vagyoneértékelés, illetve a tiszta eredmény, mint a gazdálkodás új mérőszámai jelenjenek meg a rendszerben, és alakuljon ki ilyen irányú érdekeltség is.

Az előzetes elképzelés szerint az új érdekeltségi rendszer a jelenlegi továbbfejlesztett változata lesz. Az értékelés két nagy területe továbbra is a szakmai munkához, valamint az eredményhez kapcsolódik de mindkét terület önálló értékelést és anyagi elismerést kap — összevonás nélkül.

Az eredményekhez kapcsolódó érdekeltség két részre oszlik: az elvárt eredményekhez fűződő, illetve a vagyonarányos tiszta eredmény növelésében való érdekeltségre.

A vitaanyag szerint a szakmai munka értékelése során megmaradna az ágazatonkénti értékelés rendszere, s változatlan lenne az értékelő számok értelmezése is. Azonban az így kialakított erdészeti szakmai értékelő szám az eredménytől függetlenül kerülne anyagi elismerésre. A vállalatvezetés az év elején mindig rögzítené, hogy átlagos szakmai munka

mellett az erdészetek milyen anyagi elismerésben részesülhetnek. Az átlagos szakmai munkától való eltérést részletesen meghatározott kulcsok szerint nullától az átlagos összeg kétszereséig terjedő tartományban díjaznák. Az ágazatonkénti értékelési szempontokat és az ágazati súlyozást továbbra is évente időszerűsítenek.

Az eredményteljesítés értékelése során az érdekeltség centrumába az eredményterv helyett az elvárt eredmény kerülne. Ennek mértékéről minden megelőző év végén, részletes elemzés után a vállalatvezetés dönt. A rögzített eredményelvárások teljesítéséhez fix összegű prémium tartozna, amely az elvárt eredménytől való eltérés arányában növekedne, illetve csökkenne. Emellett — a pénzügyi terv alapján — továbbra is meghatározóknak a kamatok, s az eltérést figyelembe vennék. Ugyancsak befolyásoló tényező maradna a beruházások után előírt eredményelvárás is. Mindent összevetve egy erdészeti komplex eredményelvárása az elvárt eredményből, az előírt pénzügyi terv számított kamatából és a beruházások eredményelvárásából állna össze.

A vagyonarányos tiszta eredmény értékelését célszerű bevonnai az érdekeltségi rendszerbe. Így tisztán láthatnánk, hogy az erdészetek mekkora vagyonnal mennyi tiszta eredményt termelnek meg, s kialakulna — a vagyonarányos tiszta eredménymutató, illetve a képződő tiszta eredménytöbblet függvényében — ez irányú érdekeltségük is.

Az érdekeltségi rendszer kapcsán külön kell szólni a fizikai dolgozók érdekeltségéről, valamint a bérszabályozás korábbi rendszerének megszüntetéséről. A fizikai dolgozók ösztönzésének elve változatlan, továbbra is teljesítményérdekeltek, és az erdészetvezető hatásköre, hogy mikor, milyen formában ad jutalmat. A bérszabályozás csak látszólagosan kerül ki a fentj érdekeltségi rendszerből, hiszen a bázishoz képest minden többletbér csökkeneti az elvárt eredményt, tehát jól meg kell gondolni, hogy ennek van-e eredményfedezete. A többletbér-kiáramlás úgy is szabályozott, hogy utána vállalkozási nyereségadókat kell fizetni, ami a tiszta eredményt csökkenti. A fentiekben túli, a közvetett szabályozáson túlmegő bármiféle további kötöttség felesleges a fizikai bérrrel kapcsolatban.

Ötvenhárman vállalkoztak

„Erdészeti háztáji” a csemetekertben

Október közepén jelent meg Visegrádon és Pilismaróton a Pilismaróti Erdészeti felhívása, amelyben vállalkozókat keresett arra, hogy az új csemetekertben családi művelési formában termeljenek erdészeti szaporítóanyagot. Ezen sokak számára nem ismeretlen, de az eddigi gyakorlattól eltérő termelési lehetőségről Mizik András erdészvezető helyettől kértünk tájékoztatást.

— *Mi indokolta, hogy a családi művelési formát választák?*

— Parkerdőgazdaságunk hosszútávú programja szerint a pilismaróti kertben a szántóföldi jellegű szaporítóanyag termelés mellett intenzív csemete- és dísznövénytermelést kell véghezvinni. Ennek feltételei azonban még nem alakultak ki. Még nem áll rendelkezésünkre a szükséges öntözővíz és számos kiegészítő beruházást is végre kell hajtani. Viszont a kert már alkalmas hagyományos természetesre, ráadásul az idén jó makktermés volt, csemetére szükségünk van — tehát célszerű üzemeltetni. A családi művelés mellett szól, hogy az egyre kisebb létszámú állandó és időszakos munkaerőt az erdőművelés egyéb fontos területeire kell összpontosítanunk, továbbá az is, hogy így — igaz, nem könnyű munka árán — az erdészeti szakterületen belül biztosíthatunk jövedelemkiegészítést erdőgazdaságunk dolgozóinak.

— *Milyen feltételeket kínáltak azoknak, akik jelentkeztek az „erdészeti háztáji” munkára?*

— Az erdészet természetesen alkalmas, jó talajmegmunkálással előkészített területet adott át a vállalkozóknak. Közel négy hektáron géppel elvetettük a tölgy-, csermakkot és a szelídgesztenye magot. Vállaltuk, hogy a termelési ciklus befejeztével elvégezzük a gépi kiemelet, illetve szükség szerint segítünk a vegyszeres növényvédelmi munkában. A másik oldalon, a termelőnek az a feladata, hogy területét a szakmai követelményeknek megfelelően ápolja, tehát talajlazítással gyommentesen tartsa, továbbá a szabványban meghatározott méret és minőség elérése ide-

jén a kiemelt csemetét kötegelve átadja az erdésznek.

A kész csemetét az aktuális árjegyzéki árnál 10 százalékkal olcsóbban fogjuk átvenni. (Az árképzésnél az egész kollektíva tulajdonosi jogait érvényesítjük, ezért az árcsökkentés, viszont a termelőnek bérleti vagy más díjat nem kell fizetni.) Természetesen levonjuk szolgáltatásaink — a talajművelés, vetés, egyéb erdészeti közreműködés — egységnyi költségeit is.

— *Hányan kötöttek szerződést és mekkora területet adtak egy családnak?*

— November 18-án ötvenhárom munkatársunkkal kötöttünk két évre szóló szerződést. A területet — valamennyi érdekelt jelenlétében — sorsolással osztottuk fel. Egy-egy vállalkozó 5–800 négyzetméter kapott. Erdészeti munkájukon kívül számosan jelentkeztek és kötöttek szerződést a visegrádi székhelyű egységekből, így a központból is, sőt néhány nyugdíjasunk is kapát fog ragadni a tavasszal.

— *Mennyit lehet ezzel keresni?*

— Konkrét összeget nehéz mondani, mert a szabadföldi termelés eredménye sok tényezőtől függ. Ha elkerül bennünket a szélsőségesen száraz időjárás és nem ér minket olyan kár, amelyet a biztosító nem téríthet, továbbá ha a termelők a technológia szerint szükséges ápolási munkát időben és lelkiismeretesen elvégzik, akkor egy 700 négyzetméter körüli területre 40–50 ezer forint nettó jövedelemhez juthat a vállalkozó. Erre azonban legalább 180–200 igen keményen ledolgozott munkaórát kell áldozni.

— *Bizik abban, hogy beválik ez a forma?*

— A termelőnek és az erdésznek egyaránt érdeke, hogy sikeres legyen a családi termelés. Mi be akarjuk bizonyítani, hogy a munkabéres termelésnél van ösztönzőbb forma is.

— *Mennyi csemetére számítanak ily módon?*

— 3–3,5 millió darabot várunk két éven belül. Parkerdőgazdaságunk éves igénye jelenleg 1,5 millió darab körül van.

M. L.

Az EMH első fél esztendeje

A természetvédelmi nevelés fóruma

Fél esztendeje, május 28-a óta tevékenykedik hivatalosan is az Erdei Művelődés Háza (az EMH). December elejéig közel négyezren vettek részt a létesítmény 127 kisebb-nagyobb programján, rendezvényén, s a ház munkatársai 56 kihelyezett előadást is tartottak.

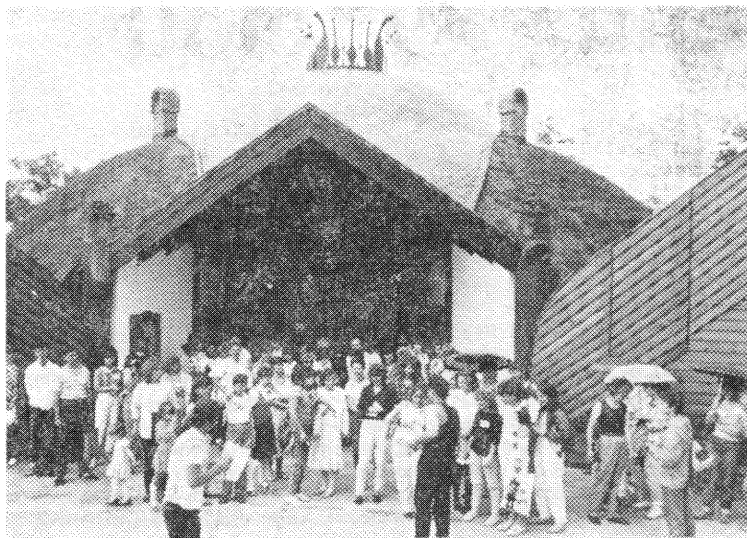
A tavasz és az őszi oszta-ly-ki-irándulások, tanulmányi túrák,

ja az Országjáró Diákok Országos Találkozójának, amelyen háromezer fiatal vett részt. A Magyar Mezőgazdasági Múzeum, az Országos Pedagógiai Intézet és a KVM a mi segítségünkkel, a Visegrádi Kiránduló Központ térségében rendezte meg — több száz fő részvételével — a Madarak és Fák Napja, valamint a Környezetvédelmi Világnap ünnepségeit. A

látható, hogy a rendszeres karbantartás jelentős összegeket fog megkövetelni. Az EMH üzemelési költségeit — amint korábban az építéshez szükséges összegeket is — jelenleg a MEM biztosítja. Ez teszi lehetővé, hogy az iskolák számára térítésmentesen adhassunk természetismereti programokat, illetve erdőgazdálkodási szakmai rendezvényeket szervezhessünk. A KVM elődje, az OKTH szintén támogatta a Jurta-ábor-t, mint az ország harmadik környezet- és természetvédelmi oktatóközpontját, s közel 1 millió forintot adott eszközfejlesztésre. Az EMH és a Jurta-ábor — egységes vezetés alatt — most közösen használja ezen eszközöket.

Sajnos, az utóbbi években — az egyéb üzemelési támogatások megszűnése miatt — a Jurta-ábor fokozatosan távolodott a természetvédelmi szemléletű, természetismereti gyermekudultetéstől. Idén már az volt az elsődleges cél, hogy a lehető legjobban feltöltsük, mint szálláshelyet. Ez ugyan pozitív mérleget hozott, de a jurta-ábor állapotát tovább romlott. A felújításra már csak annyi pénz jut, hogy 1989-ben mindössze hat jurta-ábor üzemeltetni. Az autókemping önálló Natours-egység lesz.

Jövőre, a kisebb Jurta-ábor-t szervezésben fogjuk a EMH tevékenységéhez kapcsolni, s megkezdjük az eredeti koncepcióhoz való visszatérést. Meggyőződésem, hogy ez hosszabb tá-

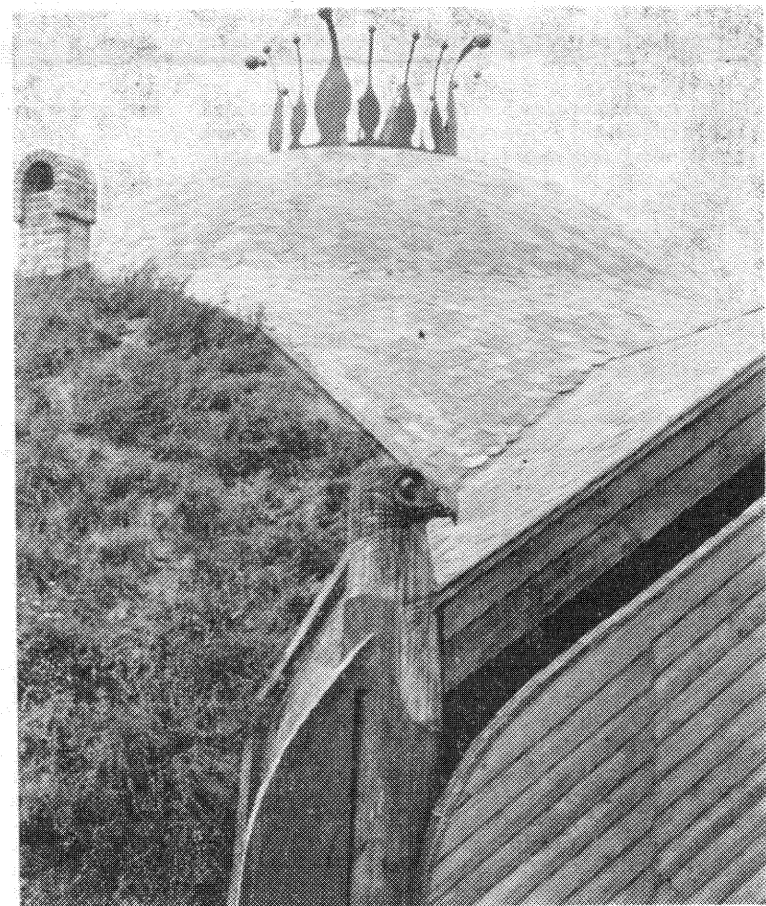


Az országjáró fiatalok találkozója 3000 diákot mozgatót meg

a nyár a természetvédelmi táborozások jegyében telt. Feladataink közé tartozott továbbá a Pilisben folyó úttörő vándortáborozások, valamint a szentendrei úttörőtábor számos programjának megszervezése, lebonyolítása is. Ez, valamint a Jurta-ábor-beli csoportok alkalmanként igényelt programjai június 16. és augusztus 30. között átlagosan napi egy-két kihelyezett előadás, szakvezetés megrendezését jelentették. Ezen parkerdei szolgáltatások több éves hagyományra tekinthetnek vissza, így túlterheltségünk ellenére is vállalni kellett további biztosításukat.

Fel kellett készülnünk számos, a Parkerdőgazdaság központjába látogató hivatalos vendég fogadására is. Nálunk zajlott az OEE Pilisi Csoportjának több rendezvénye, s részben az Erdők a Közjóért Szakosztály kihelyezett ülése is. A Környezet- és Vízgazdálkodási Minisztérium — a Pest megyei tájvédelmi körzetek vezetőinek, szakfelügyelőinek részvételével — itt tartotta kihelyezett munkatársi értekezletét. Júliusban egy héten át az EMH volt a központ-

Budapest V. Kerületi Ifjúsági Ház nálunk tartotta évadzáró rendezvényeit, amelyek szintén több száz fiatalot vonzottak. A magyarországi néptáncok iránt érdeklődő külföldiek is megkerestek minket és a visegrádi tánckörrel közösen tánccházat



A művelődési ház egyik szép részlete

Idegenforgalmi gyorsmérleg

meg, összesen 8 százalékkal több, mint tavaly. A fiatalok legkeresettebb dunakanyari, olcsó szálláshelye Jurta-áborunk volt. Az iskolai kirándulások és a gyermekudultetés során több, mint 4600 gyermek vette igénybe sátrainkat. A szép fekvésű

tábor ilyen nagy mértékben még soha nem használták ki. A siker jelentős részben Répás Ildikó remek propagandamunkájának köszönhető.

A Fellegvárat mintegy fél millióan látogatták meg, körülbelül annyian, mint 1987-ben. A várban — új szolgáltatásként — bevezettük a valutabeváltást, amely négy millió forint értékű forgalmat eredményezett.

Jelentős idegenforgalmi körzet a kisoroszi szigetcsúcs. Június 15. és augusztus 20. között 1300-an sátoroztak itt lévő táborhelyeinken, de a későbbi, kellemes időjárású napokon is sokan felkeresték a területet.

Lovasiskolánk egy része a tavaszi áradáskor víz alá került, így hosszabb ideig használhatatlan volt. Később a vízlépcső építésével kapcsolatos régészeti feltárás, valamint az útpítész részére kisajátított területek átadása akadályozta a munkát, így a forgalom jelentősen visszaesett.

rendeztek. Ugyanilyen céllal igénybevette a házat a Budapesti Műszaki Egyetem is.

Természetvédelmi táboraink szervesen kapcsolódnak az EMH-hoz és a Jurta-áborhoz. Ezek iránt is komoly külföldi érdeklődés mutatkozik.

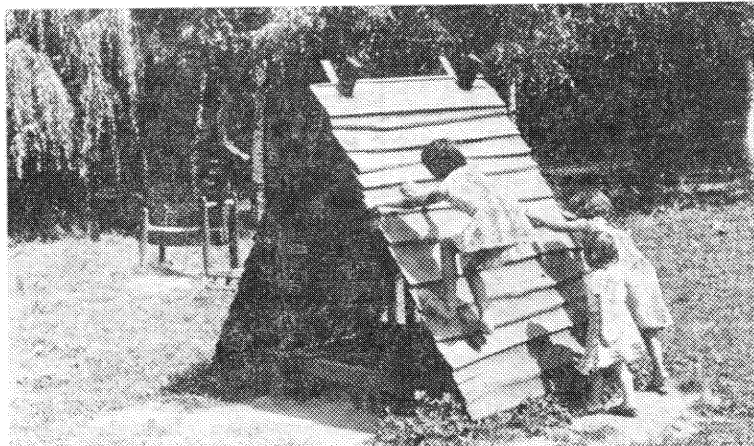
Megítélésünk szerint jó lehetőségek vannak a térítéses szolgáltatások (terembérlet, technika biztosítása stb.) fejlesztésére. Kisebbségi tanácskozások már eddig is zajlottak az épületben, s egyre gyakoribb az is, hogy filmzés céljára bérbe adjuk a házat.

A bevételek növelésére egyre inkább szükség lesz. Már most

von kifizetődőbb üzemelési mód lesz, s mindenképpen helyesebb, különösen ha komolyan vesszük a közművelődési, közjóléti célt!

A ház személyzetét a vezető és a közművelődési előadó mellett egy nyugdíjas, félállású technikai munkatárs és egy tanárkénti töltő tette ki. A szezonban olyan nagy volt az érdeklődés, illetve az iskolák, szakköri csoportok olyan nagy örömmel fogadták a felajánlott lehetőségeket, hogy 3–4 fős külső munkatársi segítségre is szükség volt.

Szentendrey Géza
az EMH és a Jurta-ábor vezetője



4600 gyermek üdült nálunk

Fotó: Korda

Az erdészeti bemutatókert fejlesztése

Parkerdőgazdaságunk tevékenységének igen érdekes, méltóságában kevésbé, de jelentőségében annál fontosabb része a természetismereti, természetvédelmi tudatformálás, nevelés. Meggyőződésünk, hogy az a gyermek (és felnőtt), aki „beolvas nagy erdei képeskönyvünkbe”, s közelebbről megismeri erdészeti gazdálkodásunkat, értőbb és érzőbb módon közeledik környezetéhez.

Fontosnak tartottuk egy olyan gyűjteményes kert megalapozását, amely a hagyományos fűvész kert funkció mellett természetismereti, valamint a tájrészlet természetértékét is emeli. Visegrádon — az Apátkúti völgy ideális adottságait kihasználva — hazai és exota lombos és örökzöld fák, cserjék, lágyszárúakból létrehozunk egy fűvész kert jellegű fajtagyűjteményt. A gyűjtemény hosszú távon alakítható, bővíthető, fejleszthető.

A fűvész kert céljára igénybevetett területen mintegy 20 évvel ezelőtt kezdtek meg az állományátalakítási munkákat.

Sarjeredetű gyertyánosokat, akácokat váltottunk fel fenyőfélekkel és kisebb mértékben egyéb lombos fajokkal. E munka legfőbb eredményeként könyvelhetjük el, hogy sikerült jó mikroklímát teremteni a területen. A természetismereti állománygyűjtemény számára. A területen található, szép habitusú árnyalást biztosító idős és középkorú fákat meghagytuk, melyek kedves színtestjei a tájnak.

A fűvész kert teljes területe 30 ha lesz, e rész csupán egyenye az egész bemutatóterületnek. Ma 13,5 hektárt véd kerítés; ez a terület intenzív kezelést kap. A növényeket fajfajonként és fajtánként nagy töménységgel, csoportosan a meglévő állományba, a szabadidőpark területébe ültették. A csoportokat úgy kezeljük, hogy a későbbiekben a fajra jellemző természetes habitus alakuljon ki. A telepítésnél figyelembe vettük, hogy szabadidőpark területtel szembe az optimális láthatóságot biztosítsuk. A fűvész kerthez szervesen csatlakozik az a komplex erdészeti bemutató terület, melynek kialakítását a táji adottságok maximális figyelembevételével valósítjuk meg.

Parkerdőgazdaságunk eddigi tapasztalatai lehetővé teszik, hogy bizonyos programokat, fejlesztési irányokat finomabban határozzunk meg. E gondolat jegyében kívánunk előrelépni úgy, hogy e térségben a parkerdei berendezések, létesítmények a tájba illesztésüket tekintve is példaként szolgálhassanak. E tájrészletet szívesen keresik fel a kirándulók: a Telgarthy rét, a Magda-forrás és az Ördögmalom-vízesés kellesz kikapcsolódást nyújt. A főfeltáró úttal, sétautakkal, sétaösvényekkel feltárt területen praktikus célt szolgáló és a tájrészletet esztétikai értékét növelő különféle parkerdei berendezéseket helyeztünk el.

A biológiai erdővédelemben hasznos segítőtársaink az énekesmadarak. A tanösvény jellegű bemutató madárvédelmi berendezésekből, információs feliratokból, valamint a terület madarait ismertető — évszakként cserélhető — táblákból áll. Mindezek felvonultatása

nem kiállítástervező, hanem a természetes biotophoz életszerűen kapcsolódik a sétautak és ösvények segítségével.

A vadgazdálkodási bemutatóterület szervesen csatlakozik a szomszédos erdőterülethez, így a vad zavartalanul és korlátlanul igénybevehető. A vad etető- és itatóhelyeinek kiépítésén túlmenően helyreállítottuk az 1930-as években ide telepített és pár év után kipusztult bölények egykori itatóhelyét a Bölényes tónál.

Az erdőfenntartást szolgáló műszaki létesítmények közül kiemelésszerűen kiemelték az erdészeti vadgazdálkodási berendezések tágas köre. A Pils vízben nagyon szegény, így e berendezések (hordalékfogók, völgyzárógáták, fenékgáták) létesítése fontos feladatunk. A bemutatóterületen is nagy szám-

ban építettünk a terület jobb vizgazdálkodását biztosító, másutt is hasznosítható megoldásokat és egyéb berendezéseket az Erdőnyai, a Kékúti völgyben és a Bölényes árokban. Újra foglaltuk a Géza forrást is, melyet a század elején foglaltatott Nemeskéri Kiss Géza fővadászmester.

Az erdészeti bemutatókert biológiai környezetét erdőállományok alkotják. A változatos domborzati viszonyok és a területi különbségek miatt az erdőtársulások is változó képet mutatnak fajfajban, korban, egyarányban, állomány szerkezetben egyaránt. A feltárás révén a sétautakról minden irányban jó megfigyelési lehetőség adódik. Az erdei életközösség eredeti formájában szemlélhető, tanulmányozható. A legfontosabb látni- és tudnivalókra helyszíni ismertető táblákon hívják fel a figyelmet, míg a nyitott kérdésekre a szakvezetés során kaphatnak választ látogatóink.

Dobó István

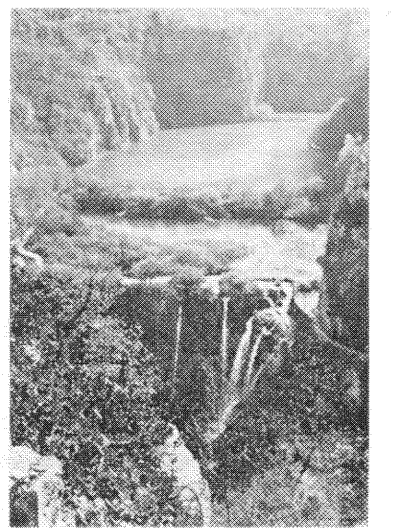
Plitvicei tanulságok

Jugoszlávia — s egyben Európa — legszebb tájai közé tartozik a plitvicei tórendszer, amely 1951 óta nemzeti park, s amelyet — hasonlóan a mi bioszféra rezervátumunkhoz — az UNESCO is különleges védelem alá helyezett. A Nemzeti Park Plitvice (NPP) 19462 hektáron terül el, ebből 15715 hektár erdő, 217 hektárt pedig víz borít. A tórendszer tápláló két folyó 636 m tengerszint feletti magasságból indulva, 8 km hosszú tölépcsőzeten áthaladva 133 m-rel alacsonyabban folytatja útját, s ekközben 12 „felső” és 4 „alsó” tóvá terebélyesedik, amelyeket folyócskák, patakok, gyönyörű zuhatagok, vízesések kötnék össze. A víz által kimosott mészhé és magnéziumhoz alkalmazkodva különleges alga- és kagylófajták fejlődtek ki. Az NPP területén — az apróvív és a vad-dísznó mellett — szigorúan védve medve, farkas, vadmacska és hód is él. A táj külön nevezetessége számtalan karsztbarlang rendszere, amelyek kö-

zül több meghaladja a 100 méter hosszúságot is.

Az NPP tevékenységét igazságon csak érdemes tanulmányoznunk. Ez a szervezet több évtizedes tapasztalatokkal rendelkezik a különleges értékű táj védelméről, fenntartásáról, idegenforgalmi kihasználásáról. Igen széles körű, számos szállodából, kempingből, étteremből, üzemeltető, úthálózatból, közúti és vízi járműből, parkerdei berendezésből és más létesítményből álló infrastruktúrát, továbbá fejlett információs rendszert építettek ki. Kézben tartják saját idegenforgalmukat, igyekezvén feloldani az idegenforgalmi, természetvédelmi és erdészeti tevékenység közötti ellentmondásokat.

A közelmúltban három fős delegációnk járt az NPP-nél, elsősorban az idegenforgalom megszervezését tanulmányozva. A legfontosabb, s első lépésként



Az UNESCO is védelem alá helyezte a tájat

nálunk rögtön alkalmazható következtetéseket Csorba Miklós, a Natours igazgatója így foglalta össze:

Idegenforgalmunk felfuttatása érdekében mindenek előtt pontos képet kell kapnunk az igényekről. 1989-ben feltétlenül meg kell kezdeni — akár más szervek bevonásával is — a területünkön lévő forgalom statisztikai feldolgozását, elemzését, külön-külön az egyes területegységekre, létesítményekre, időszakokra, a látogatók megoszlásának fő jellemzőire vonatkozóan. Stratégiai fejlesztési és üzletpolitikai döntéseinket az így készült elemzésekre alapozva kell meghoznunk, arra törekedve, hogy piacszerző és marketing munkánkat a lehető legegyszerűbben megközelítéssel végezzük. Ebben az NPP munkamódszerei nagy mértékben felhasználhatók.

Zöldvezetéstervező Irodánkkal — tízezres méretarányban — el kell készítenünk idegenforgalmi területeink részletes munkatérképeit, amelyek nélkülözhetetlen eszközei a precíz fejlesztési elképzelések kidolgozásának.

Nekünk is meg kell teremtenünk — s nem csak táblarendszerről — területünk sajátos „image”-ét, azt, hogy a látogató minden pillanatban érezze: a PP körzetében tartózkodik. Ezen az úton járva nálunk is előbb-utóbb elkerülhetetlen lesz az, hogy lezárjunk, irányított forgalom alá vonjunk egyes körzeteket, illetve szelektív infrastruktúrát vonjunk kezelésünk alá. Távolról is meg kell gondolnunk, hogy az NPP bevétele döntően kombinált belépőjegyekből származik, amelyek természetesen nem csak a területen való tartózkodásra, hanem számos szolgáltatás igénybe vételére is feljogosítják a látogatót.

Lesz-e szafariparkunk?

Aki már járt szafariparkban, minden bizonnyal sok kedves emléket őriz e korszerű állatkert-formáról. A szafariparkok alapvetően különböznek a nálunk ismeretes állatkertektől; az állatok nem szűk ketrecekben és barátságatlan beton kifutókban, hanem — a lehetőségekhez képest — természetes környezetben élnek, viselkedésük közvetlenebbül és jobban megfigyelhető. A szakemberek éve óta követelik, hogy a rekonstrukció ellenére is igen elavult, a századelő állatkert-koncepcióját szükségképpen magán viselő Fővárosi Állat- és Növénykert feladatainak egy részét átvéve, Budapest környékén szafaripark létesüljön. Az utóbbi időben felmerült, hogy a parkot vállalatunk területén, illetve részvételével lehetne kialakítani. A kérdéskör előzetes tanulmányozása céljából nemrégiben négy fős küldöttségünk kereste fel az ausztriai, Gansersdorfi Szafari- és Szabadidőparkot. Az alábbiakban azon úti jelentés főbb megállapításait foglalkoztatjuk össze, amelyet Halász Tibor, Zöldvezetéstervező Irodánk vezetője készített.

✶

A gansersdorfi park Bécsből 30 kilométerre, 68 hektáron terül el. Két egységből áll: a szafariparkból és a szabadidőparkból, s ezekhez 500 férőhelyes autóparkoló csatlakozik.

A szafaripark középkorú és fiatal lomb és fenyő elegyes állományban, illetve nyílt gyeses területen létesült. Több, mint 500 különféle állatot mutat be a világ minden részéből. Az állatok viszonylag természetes környezetben élnek. A területet kettős drótkerítés veszi körül, a ragadozókat a növényevőktől, illetve az állatok meghatározott csoportjait karámok, drótkerítések, szükség szerint dupla kerítések, őrzött kapuk választják el egymástól. Az állatok téli tartását fűtött istállóknak, ketrecekben oldják meg. A látogatók hat kilométeres, kanyargós aszfalton, saját gépkocsijukkal, illetve a park mikrobuszai-val járhatják be a területet. Kötetlenül megállhatnak, fényképezhetnek, de az autóból tilos kiszállni. Az erdőállományban kisebb károsodásokat észleltünk, de vendéglátóink szerint ezek nem jelentősek. A fák egy részét drótkerítéssel védik.

A szabadidőpark főbb létesítményei, illetve attrakciói a kö-

vetkezők: állatövoda, delfinshow, papagáj-show, kisállatkert, madárfalu, pónilovaglás, gyermekjátékszóter, cirkusz, vendéglő, büfék, ajándékbolt.

A szafaripark átlagos látogatási ideje másfél-két óra, a szabadidőpark több órás szórakoztatást biztosít. A komplexumot — számítógépek segítségével — három fő vezetési, a foglalkoztatottak száma nyáron 100, télen 20 fő. (Télen a park zárva tart.) Az infrastruktúra (ívóvíz, szennyvízelvezetés, elektromos hálózat stb.) teljes. A látogatói csúcs 350 ezer fő egy szezonban, illetve 6000 fő/nap.

Főbb tapasztalataink és következtetéseink:

— A szafaripark igen nagy idegenforgalmi vonzerőt képvisel, de önmagában ráfizetéses, ezért célszerű egyéb attrakciókkal összekapcsolni.

— Nagyon fontos a megfelelő hely kiválasztása. A parknak közel kell lennie az idegenforgalmi folyóvizekhez, illetve a fővároshoz.

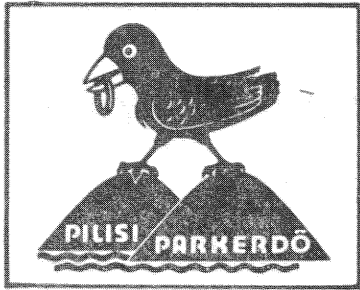
— A szafaripark személygépkocsival való bejárása tűnik a legjobb módszernek, az egyéb módok (gyalogos közlekedés, kisaszt, kizárólag közösségi busz alkalmazása) kevésbé vonzóak. Hátrányként jelentkezik viszont a magas légszennyezés.

Kölcsönös előnyöket keresve

A Magas-Tátra Európa legjelentősebb magashégyvidéki idegenforgalmi központjai közé tartozik, az év minden szakában turisták, kirándulók sok százazretes tábora keresi fel. Itt működik — tátralomni központtal, mintegy 90 ezer hektáros területen — a Tátrai Nemzeti Park (a TANAP), amely a terület természetvédelmi kezelését, közjóléti feladatainak ellátását, valamint erdő- és vadgazdálkodását végzi. A TANAP és Parkerdőgazdaságunk feladatköre között igen sok azonos elem található. Ennek felismerése vezette tízenégy évvel ezelőtt vállalatunk akkori vezetését arra, hogy kapcsolatot keressünk ezzel az intézménnyel. Sajnos — tőlünk független okok miatt — a személyes kollektív érintkezésen túl

a kapcsolat nem fejlődött tovább.

Tavaly novemberben a Magyar-Csehszlovák Erdőgazdasági Munkabizottság a két intézmény közötti együttműködés kialakítása mellett döntött. Ennek érdekében nemrégiben — dr. Szikra Dezső műszaki főigazgató-helyettes vezetésével — négy fős szakmai küldöttségünk kereste fel a TANAP-ot. A találkozón a két fél megállapodott abban, hogy főként a közjóléti tevékenység, s ezen belül a turisztika terén lehet és kell kölcsönösen hasznos együttműködést kiépíteni. Csehszlovák partnerünk delegációja előreláthatóan jövő májusban látogat el Visegrádra. Reméljük, hogy mielőbb konkrét és szoros kooperációt sikerül kialakítani Parkerdőgazdaságunk és a TANAP között.



Hírek

KITÜNTETÉSEK

A Nagy Októberi Szocialista Forradalom 71. évfordulója alkalmából Kiváló Dolgozó kitüntetésben részesült: **Babinszki Erzsébet** nyugdíjas (Szentendrei Erdészet), **Bednár György** főelőadó (Központ), **Benkovics László** gépkocsivezető (Főépítésvezetőség), **Cserép Lajos** osztályvezető (Központ), **Hajós József** gépkezelő (Műszaki Erdészet), **Harcza Gyula** vezető könyvelő (Esztergomi Erdészet), **Kulcsár Ernőné** felíró (Fafeldolgozó Erdészet), **Marcsa István** felterhelő (Ráckevei Erdészet), **Nyulási Józsefné** szerelő (Fafeldolgozó Erdészet), **Petrovics Ferenc** vezető könyvelő (Budapesti Erdészet) **Szaszlik Mária** szakfelügyelő (Központ), **Sztancsik András** gépkocsivezető (Visegrádi Erdészet), **Valentin Ferenc** karbantartó (Natours), **Vizi József** kerületvezető vadász (Pilismaróti Erdészet). A kitüntetettek négy-négyezer forint pénzzutalomban részesültek. Kiemelkedő társadalmi munkája elismeréseként két-kétezer forint pénzzutalmat kapott **Fadgyas Ferenc** szb-titkár és **Ujsághy Gyula**, MSZMP alapszervezetünk titkára.

Gratulálunk elismerésben részesült munkatársainknak.

NYUGDÍJBA VONULT

Stoffitz Ferenc, az Esztergomi Erdészet kerületvezető erdésze. Nyugdíjas munkatársainknak megérdemelt, jó pihenést kívánunk.

Márciusban

Rólunk szól Az Erdő

Parkerdógazdaságunk fennállásának huszadik évfordulója alkalmából kollektívánk munkájának szentelt 1989. márciusi első számát Az Erdő, az OEE szakmai folyóirata. A bevezetőben Iványi Pál, Budapest Főváros Tanácsának elnöke (akit lapzárta után az MSZMP KB titkárának választottak) elemzi tevékenységünket, majd dr. Berdár Béla az erdészet és a társadalom viszonyrendszeréről, dr. Madas László vállalatunk alapításáról, dr. Anda István gazdálkodásunk főbb tendenciáiról, dr. Szikra Dezső a továbbfejlődés lehetőségeiről közöl írást. A parkerdógazdálkodás és az idegenforgalom megalapozását, eddigi történetét Bene Kálmán, a budapesti erdőért végzett munkát ifj. dr. Solymos Rezső, a fővárosi zöldövezeti erdőtelepítését Baranyi Katalin, természetvédelmi tevékenységünket Sánta Antal elemzi. A Budapesti Erdőfelügyelőség szemével analizálja állománygazdálkodásunkat Tanasz György, majd Szommer József a természetes erdőfelújítás kérdéseiről, Bánó László az erdőfeltáras fejlődéséről, Kóhalmi József fafeldolgozásunk történetéről, Csada Ferenc a vadászat és vadgazdálkodás eredményeiről, Vida Zoltán műszaki fejlődésünkről szól. Szabados János a műszaki fejlesztés-beruházás sajátosságait, Kállay

SZEMÉLYI VÁTOZÁSOK

A Parkerdógazdaság főigazgatója

alkalmazta és kinevezte: **Csor-dás Imrénét** a Budapesti Erdészet műszaki adminisztrátorának, **Frölich Csillát** a Natours budapesti irodája bonyolítójának, **Mizik Lászlót** a Ráckevei Erdészet üzemeltetési műszaki vezetőjének, **Szantai Pétert** a Ráckevei Erdészet kerületvezető erdészének;

felmentette eddigi beosztásából és kinevezte **Julinszky Rezsőt** a Budapesti Erdészet kerületvezető erdészének, **Niezin-ger Jánost** a Szentendrei Erdészet kerületvezető erdészének, **Sztano Andrást** a Budapesti Erdészet kerületvezető erdészének.

Megszűnt a munkaviszonya: **Királyházi Dénesnek**, a Ráckevei Erdészet kerületvezető erdészének és **Papp Miklósnak**, a Központ ügyintézőjének.

OEE

SZAKOSZTÁLYGYÜLÉS

Az Országos Erdészeti Egyesület Erdők a Közjóért Szakosztálya kihelyezett ülést tartott Parkerdógazdaságunknál. Az ország minden részéből érkezett negyven szakember tanulmányozta munkánkat a Pílisben és a budai parkerdőben. A résztvevők megtekintettek több, a területünkön lévő emléket, múzeumot, s megismerkedtek az Erdei Művelődési Ház tevékenységével is.

ERDÉLYI TANULMÁNYÚT

Az OEE Oktatási és Közművelődési Bizottsága október végén tanulmányutat szervezett Erdélybe. A huszonkét résztvevő között vállalatunk is képviseltette magát. A küldöttség felkereste és megkoszorúta **Bedő Albert** főerdőmester, a magyar erdészet hetven éve elhunyt, kimagasló képviselője sírját.

Tűz a Műszaki Erdészetnél

Oktober 4-én, hajnali fél háromkor kigyulladt a Műszaki Erdészet tűzifa-tárolója. **Bruder Mihály** éjszakai portás riasztása nyomán a helyszínre érkezett szentendrei és budapesti tűzoltók — munkatársaink segítségével — öt és fél óra alatt eloltották a tüzet. Az erdészet tűzvédelmi szervezete gyorsan, kifogástalanul működött és nagy mértékben hozzájárult a veszély elhárításához.

Összesen 175 ezer forint kár keletkezett. A tűz okát lapunk zártáig nem sikerült pontosan megállapítani. A Pest Megyei Tűzoltó Parancsnokság — mintadarabok alapján — laboratóriumi vizsgálatot folytat.

A Pílis múltjából

Remeték, pálosok

A pílisi erdők vadregényes völgyeikkel, hallgatag szikláikkal és barlangjaikkal a középkor vége felé sok remetének adtak otthont. Számukat illetően megközelítőleg sincsenek pontos forrásaink, de az a körülmény, hogy Őzséb esztergomi kanonok 1250 táján a mai Kesztölc-Klastrompusztán összeállított okleveles adatgyűjtése, illetve az 1530 táján írt Vitae Fratrum (A szerzetes-élete) című kézirat története. Ezt teszi teljessé Eggerer András, ugyancsak pálos szerzetes 1663-ban nyomtatásban is megjelent írása. Ebből megtudjuk, hogy a mohácsi vészig, 1526-ig csak a **Parkerdógazdaság jelenlegi területén tíz pálos kolostor ala-**

pítása követte az Őzséb által életre hívott **klastrompusztai anyaházat**. Ezek a következők: a pilisszentléleki, esztergomi, barátuti, pilismaróti, dömösi, visegrádi, kékesi (Pilisszentlászló), a mai pomázi Liszenkotelepi és a budaszentlőrinci. (Ez utóbbi a mai Budapesti Erdészet területén lévő — feltáras és konzerválás alatt álló — rommező.)

A fehérkámzsás, hallgatag barátok szorgalmas emberek voltak. Egy részük szőlő- és gyümölcsstermesztéssel foglalkozott. Iparosaik között csizmadiát, építőmestert, kovácsot, kőfaragót, szabót, szücsöt, sőt olomésóves vízvezeték-szerelőt találunk. Más részük betűfestésben, festészetben, kódex-írásban, könyvmásolásban, fordításban, orgonapításban és szobrászatban jeleskedett. Fennmaradt művészi fafaragásai Európa-szerte híresek.

Kültörténeti szempontból a később boldogga avatott Báthori László alkotta a legkiemelkedőbbet. Ő a mai Buda-

Képviselőnk a pártbizottságban:

Dr. Berán Katalin

A hazánkban zajló politikai megújulási folyamat részeként nemrégiben került sor a Szentendrei Városi Pártbizottság irányítása alá tartozó pártbizottság tanácskozására, amelyen új — az előzőnél 50 százalékkal kisebb létszámú — pártbizottságot is választottak. Visegrád, a főváros Gizella-telepi Kórháza, a Műemléki Felügyelőség visegrádi építésvezetősége és Parkerdógazdaságunk között egy képviselőt küldhetett a megújult testületbe. A novem-



Kik részesültek kölcsönben?

A társadalmi ellenőrzés és a jobb tájékoztatás érdekében lapunkban időről-időre közöljük a lakásépítési kölcsönben részesültek névsorát. Utoljára 1987. júniusában tettük közzé a megelőző időszak adatait. Ezúttal az 1987. második negyedétől 1988. végéig kölcsönben részesültek névsorát közöljük az engedélyezés sorrendjében.

| Név | Munkahely | Összeg (Ft) |
|---------------------|-------------------|-------------|
| Gajdos Lászlóné | Főépítésvezetőség | 100 ezer |
| Imre Gusztáv | Főépítésvezetőség | 100 ezer |
| Dobó István | Központ | 100 ezer |
| Czémán Imre | Pilismarót | 100 ezer |
| Farkas József | Fafeldolgozó | 40 ezer |
| Gerstmayr Lipót | Műszak | 40 ezer |
| Honti István | Fafeldolgozó | 100 ezer |
| Nyári Sándorné | Visegrád | 50 ezer |
| Erdős Péter | Központ | 60 ezer |
| Juhász József | Esztergom | 40 ezer |
| Kaszás András | Budapest | 100 ezer |
| Földi István | Esztergom | 100 ezer |
| Pintér Gyula | Műszak | 70 ezer |
| Balla Lajos | Fafeldolgozó | 50 ezer |
| Marosi László | Visegrád | 100 ezer |
| Papp Ferencné | Esztergom | 40 ezer |
| Kalotai Árpád | Visegrád | 60 ezer |
| Szegedi Jánosné | Fafeldolgozó | 80 ezer |
| Pintér Lajos | Pilismarót | 50 ezer |
| Bergmann Károly | Visegrád | 50 ezer |
| Bergmann Károlyné | Visegrád | 50 ezer |
| Tóth Nándor | Főépítésvezetőség | 100 ezer |
| Stempel Sándor | Fafeldolgozó | 100 ezer |
| Hintenberger László | Fafeldolgozó | 100 ezer |
| Horváth Sándor | Fafeldolgozó | 100 ezer |
| Németh Béla | Esztergom | 50 ezer |
| Garamszegi János | Esztergom | 80 ezer |
| Tóth József | Műszak | 50 ezer |
| Molnár István | Központ | 150 ezer |
| Dubányi László | Műszak | 150 ezer |
| Koller György | Fafeldolgozó | 150 ezer |
| Orbán József | Pilismarót | 100 ezer |
| Farkas János | Esztergom | 100 ezer |
| Szurmán Gyula | Műszak | 150 ezer |
| Schandi Lajos | Központ | 50 ezer |
| Gulyás Sándorné | Műszak | 50 ezer |
| Urbán László | Fafeldolgozó | 150 ezer |
| Zászlós János | Fafeldolgozó | 100 ezer |
| Tóth Lajos Béla | Műszak | 150 ezer |
| Szalai István | Visegrád | 100 ezer |
| Kósa László | Fafeldolgozó | 100 ezer |
| Kaszás László | Fafeldolgozó | 60 ezer |
| Szerteczki András | Fafeldolgozó | 100 ezer |

1987-ben összesen 2 millió 380 ezer, 1988-ban pedig 2 millió 390 ezer forint lakásépítési kölcsönt fizetett ki Parkerdógazdaságunk.

pesti Erdészet területén lévő **Hárshegyi vagy Báthori-barlangban, az 1400-as évek derekán húsz esztendei munkával elsőként fordította magyarra a Biblia nagy részét**, továbbá szerzője több szent életrajzának is. Nem tudjuk, hogy a Biblia-fordítás teljesen önálló-e, avagy már meglévő fordítás-töredékek segítségével készült, s az sem bizonyos, hogy melyik latin kódex szolgált alapjául. Báthori nagyszerű művének egy része ma Jordánszky-kódex név alatt ismeretes, a többi sajnos eltűnt az évszázadok során.

A pálos rend 1782-ben II. József feloszlatta. Bár a múlt század közepétől ismét szabadon működhetett, magyar földön nem tudott többé gyökeret verni. A rend súlypontja a mai Csehszlovákia és főleg Lengyelország területére tevődött át, de Portugáliában, az Egyesült Államokban és Ausztráliában is tevékenykedik. Kolostoraik mind a mai napig erdős-hegyes tájakon vannak, s a pálosok őrzik pílisi remete-elődeik ősi ragaszkodását ahhoz a csendhez és külső-belső békeességhez, amelyet az erdő adhat.

Dobay Pál

ber 3-án megtartott közös taggyűlésen vállalatunk pártbizottságának tagja, **Dr. Berán Katalin** kapta meg a titkosan leadott szavazatok 80 százalékát, így öt választották meg a PB tagjának.

Dr. Berán Katalin 1976-ban szerzett jogi diplomát, majd bírói-ügyészi szakvizsgát tett. 1982-ig a Fővárosi Munkügyi Bíróságon dolgozott, azóta pedig Parkerdógazdaságunk kollektívájának tagja. Jelenleg vállalatunk jogi képviselője, a Központ igazgatási csoportjának vezetője és szakszervezeti megbízásból a jogsegélyszolgálati teendőket is ellátja. Ötödik éve visegrádi lakos. Két évtizeden át tevékenykedett a KISZ-ben, többször töltött be alapszervezeti titkári és más funkciókat. 1978 óta tagja az MSZMP-nek.

Az új PB-tag — lapunk kérésére — az alábbiakban foglalta össze elgondolásait:

— Elérkezett az ideje annak, hogy korszerűbb tegyük helyi politikai életünket. Szeretnék kezdeményező szerepet vállalni e folyamatban. Az általam képviselt alapszervezetek belső pártéletének tiszteltben tartása mellett szükséges, hogy a szervezetek szorosabban együttműködjenek Visegrád és körzete érdekében. A pártbizottság munkájában azt az irányzatot támogatom, amely az egyes alapszervezetek életébe nem beavatkozná, „felülről” beleSZÓLNI Kíván, hanem a tagság egyeztetett véleményét és érdekeit engedi kibontakozni. Nyitottabbnak kell lennünk a pártönkívüliek felé is. Nem elegendő csupán figyelembe venni a véleményüket, hanem bátorítani, ösztönözni kell aktív közéleti közreműködésüket.

M. L.

Fotó: Korda

PARKERDÓGAZDASÁG

A Pílisi Állami Parkerdógazdaság dolgozóinak üzemi lapja. Megjelenik kéthavonta. Kiadja: a Pallas Lap-és Könyvkiadó Vállalat. Felelős kiadó: Siklósi Norbert vezérigazgató. Szerkeszti a szerkesztőbizottság. A szerkesztőbizottság elnöke: Márkosi Lajos. Felelős szerkesztő: dr. Sébör József. A lap ára: 1,80 Ft. 88-10832 Petőfi Ny. Kkfh-za. Felelős vezető: Bodor Béla