

PARKERDŐGAZDASÁG

A PILISI ÁLLAMI PARKERDŐGAZDASÁG DOLGOZÓINAK LAPJA

IV. évfolyam, 4. szám

1989. szeptember

Az első félév mérlege

A vártnál nagyobb eredmény

Elkészítettük az első félév gyorsmérlegét. Ez az időszak – az átszervezés miatt – sajátos pénzügyi időintervallumot foglal magába, mert a pilisi oldalnál az egész félév, a volt Budavidéki területeinél viszont csak egy negyedév teljesítését vehettük figyelembe.

Az átszervezés nehézségei, többletfeladatai ellenére a korábbi hónapokban már tapasztalt kedvező tendenciák visszatükröződnek a félévi adatokban is. A legfontosabb tervszámok teljesülését a következő táblázat mutatja.

tásának költségei rontani fogják a kiemelkedően magas félévi eredményt. Éves szinten ezzel együtt is túlteljesítés várható.

Budapest: időarányosan jól teljesített minden területen; az éves eredményterv várhatóan megvalósul.

Ráckeve: a kedvező időjárás, az új bérrendszer és a gépüzem megújítása jelentős többleteredményt hozott, amely az év végéig még gyarapodni fog.

Lepencei Fafeldolgozó: a jó féléves eredmény már jelzi, hogy az üzem túlteljesíti ideitervét.

Műszaki Erdészeti: időarányosan jól áll, az esztergomi beruházás jól halad. Az eredményterv túlteljesítése várható.

Főépítésvezetőség: vállalkozásokkal jól lekötött a kapacitása, ez a jó eredményben is megmutatkozik. Várhatóan túlteljesíti az ideitervét.

Natours: időarányosan megfelelően áll, az éves tervét hozni fogja.

Zöldövezettervező Iroda: időarányosan jól áll, de jelentős bérköltsége miatt az éves eredményterv teljesítése nagy erőfeszítést kíván.

Bajna: a tervteljesítés időarányos, a tervét hozni fogja.

Telki: a vadászati, terület-hasznosításnál jelentkező sok bizonytalanság ellenére reális az éves eredményterv teljesítése.

Budakeszi Fafeldolgozó: a Storti gépsor hasznosítása még nem oлдódott meg, a munkaerőhelyzet fokozatosan romlik. Az erdészeti és a központ közösen keresi a megoldást.

Gödöllő: a viszonylag jó eredmény sok gondot takar; ezeket még meg kell oldani az éves eredményterv teljesítéséhez.

Incsői Fafeldolgozó: a korszerűsítés, illetve a beruházások elhúzódnása miatt jelentkező sok gond ellenére jelentős lépéseket tett az eredményesség irányába.

Valkó: időarányosan jól teljesített, az eredménytervét várhatóan hozni fogja.

Összefoglalva: biztatóak első közös eredményeink mind az ideiterv teljesítését, mind egész jövőnket tekintve.

Lesenszky László

Csemetetermelés

Önellátásra törekedve

Parkerdőgazdaságunk csemetetermelését hosszú ideig fokozatos hanyatlás jellemezte. Húsz esztendeje még mindegyik erdészterünk két-három kisebb csemetekert művelt, ezzel szemben tíz éve összesen kilenc, a későbbiekben öt, 1985-ben pedig már csak két csemetekert állított elő ültetési anyagot.

Vállalatunk vezetése ekkor úgy döntött, hogy meg kell fordítani a folyamatot: az erdősítési célt szolgáló fő fajokból lehetőleg teljes körű önellátást kell megvalósítani. E célt az alábbi igényekhez kellett méretezni: 1986/87: 1,8 millió, 1987/88: 2 millió; 1988/89: 1,7 millió, 1989/90: 3,9 millió darab.

Az önellátás érdekében régi csemetekertjeink egy részét felújítottuk, továbbá újakat is létesítettünk. A jelenlegi helyzet a következő.

A Pilismaróti Erdészeti területén működik a hábodi csemetekert. 1987-ben kezdődött a beruházása. 1988 őszén már 3,5 ha-on vetettünk tölgyet, cserét, vöröstölgyet, szelídgesztenyét. E kert ma már 9,7 ha-os, a fő profilja tölgyek nevelése. A vetésből várhatóan 2,7 millió csemete lesz. Ugyanezen erdészetenél helyezték üzembe egy régi, egyhektáros kiskertünket a Miklósdéakvölgyben.

A kiskertben, amely korszerűen öntözhető, bükknevelés és fenyőiskolázás zajlik. A jelenlegi termelőképeség összesen 50 ezer darab.

A Piliszentkereszti Erdészethez is két kert tartozik. A bajótliban, amely régi kertnek számít, erdészeti anyag és dísznövény-szaporítást végzünk. Az erdészeti anyaghoz akác és tölgyek tartoznak. Összesen 460 ezer darabbal. A dísznövény-szaporítás 40 ezer darabot tesz ki. Az erdészeti anyag felújított kertje Piliscsaba-Postaréten található. A félhektáros kertben kizárólag fenyőveléssel foglalkozunk; ez 720 ezer darab csemetét eredményez az idén.

Budapesti Erdészterünk – az 1986. évi jó makktermés megmentésére – az Óbuda Tsz-től ideiglenesen bérebe vett 7 hektáros területet Püskösdfürdőn. Itt az erdészeti anyagot összegyűjtött tölgyfaggyút vetettük el. Ezt a területet két lépcsőben fogjuk felszámolni. Jelenleg 1,5 millió csemetének van szabadföldben. Az erdészeti anyagot kíván csemetetermeléssel foglalkozni, mégpedig évi 400 ezer darab burkolt gyökérezetű csemete előállításával és 20–60 ezer darab kocánytalán tölgy vegetatív szaporításával.

Ráckevei Erdészterünk az idén

helyezi üzembe 1 ha-os csemetekertjét Szigetútfalun, ahol kocányos tölgy és akác termelését végzi, jelenleg 50 ezer darabos szinten.

Az április elsejei átszervezés révén átkerültek hozzánk a volt Budavidéki EVAG erdészeteinek csemetekertjei. Ezek is önellátási célt szolgáltak, de korábban e kerteket is visszafejlesztették. Az utóbbi időszakban az a döntés született, hogy továbbra is üzemeltetjük, sőt – a szükséges mértékben – fejlesztjük az átvett kerteket.

Rendbe kell tenni a Bajnai Erdészeti központi kertjét, amelynek a fő profilja a suhángnevelés és jelenleg 46 ezer darabot termel.

Jó adottságú a Teiki Erdészeti sóskúti kertje, ahol dísznövény és erdészeti szaporítóanyag előállítása zajlik.

A Valkói Erdészeti két kertjét is működtetni kívánjuk. Mindkettő Isaszegen található, az egyikben hidegágyas csemetenevelés és iskolázás zajlik 60 ezer darabbal, a másikban tölgyek és fenyő szabadföldi nevelését végezzük 110 ezer darabbal.

A Gödöllői Erdészeti máriabenyői csemetekertjével kapcsolatban az az álláspont alakult ki, hogy a kert jelenlegi állapotát fenn kell tartani, illetve – az ERTI-nek korábban átadott 3–3,5 ha-os terület visszacsatolásával – a régi helyzetet vissza kell állítani. Jelenleg 1 millió darab szabadföldi csemete nevelkedik a kertben.

Mindent összevetve az önellátás kialakítása reálisnak látszik. Az eddigi beruházások során 6,8 millió forintot költöttünk a postaréti, miklósdéakvölgyi és hábodi kertre, az idén pedig további 1,5 millió forintot irányoztunk elő a csemetekertek fejlesztésére. A csemeteleltár előtti becslés 6,7–6,8 millió darabot ígér. Továbbra is problémát okoz azonban a tölgyek és a bükk időszakos termése, amely nagy mértékben befolyásolja a kertek üzemeltetését. A gondok megoldása érdekében saját magtermelő állományok kijelölését végeztük és végezzük.

Az ágazat tevékenységéből 1,6 millió forint terv szerinti nyereségre számítottunk az idén.

Javult a gépek állapota

Daruszemle

Az Országos Munkavédelmi Felügyelőség 1986 nyarán átfogó vizsgálatot tartott Parkerdőgazdaságunknál. Határozatban kötelezte gazdaságunkat az emelőgépek szerkezeti és fővizsgálatának elvégzésére. Így került sor 1986 októberében az első szerkezeti vizsgálatra, majd 1987 májusában a Darukontroll GMK átvizsgálta az emelőgépeket és megállapította, hogy azok állapota győrebb, mint életkoruk és igénybevételeik alapján várható lenne. Ennek okát a nem megfelelő karbantartásban és a műszakos vizsgálatok elhanyagolásában jelölte meg. A gépek túlnyomó részénél olyan hiányosságokat tárt fel a GMK, amelyek nem igényelnek szakmühelyt, illetve műhelyi beavatkozást. (Ilyen gond például a csatlakozók szivárgása, a csapszeg- és csavarok szivárgása, a csavarok lazulása.)

Az is megállapítható volt, hogy számos hiba forrása a helytelen üzemeltetési gyakorlat. Például a vizsgálat során több gépnél észlelhető volt, hogy rendszeresen nem húzzák ki a

támaszgerendákat. Egyes esetekben a karbantartás hiánya is megállapítható. Például az egyik (hároméves) gép markolóján a csapok elkoztak, mert nem kapták meg a szükséges zsírzást, sőt több zsírzógomb is hiányzott.

Ezt a fővizsgálatot két szerkezeti vizsgálat követte. Idén júliusban megtartottuk a kötelező fővizsgálatot, amelybe közel negyven gépet vontunk be. A Darukontroll GMK biztonságtechnikai okokból – nagy mértékű toronyrepedés miatt – egy daru üzemeltetésének felfüggesztését javasolta. Ugyanakkor megállapította, hogy az elmúlt év hasonló vizsgálataival összehasonlítva a gépek műszaki, biztonságtechnikai színvonala javult.

Megragadva az alkalmat, ezúton köszönöm meg a gépkezelők, szerelők és műszaki kollégák segítségét, gondos és gyors munkáját, amellyel a szemle eredményességéhez hozzájárultak.

László István munkavédelmi vezető

Támogatás – utánpótlásunk érdekében

Vállalatunk 3 millió forinttal – a teljes beruházási költség felével – támogatta egy tanműhely és géptárolószín felépítését a piliscsabai Mezőgazdasági Szakmunkásképző Intézetben.

Az épület – amelyet nemrégiben adtak át rendeltetésének – közel 350 négyzetméteres.

A tanműhely korszerű, jól felszerelt, a gép-színben pedig az LKT-től a kéregzőgépig, a szárzúzótól a gödörfúróig számos erdészeti gép kapott helyet. A létesítmény jól szolgálja a szakoktatás céljait. Az intézetben tanuló erdőgazdasági gépész fiatalok Parkerdőgazdaságunk számára is fontos utánpótlást jelentenek.

Fenntartandó, megszüntetendő, felújítandó

Parkerdő-szemlék után

Az idén is, mint az elmúlt két évtizedben minden évben, helyszíni szemlékkel mértük fel a közjóléti létesítményeink állapotát. Az idei szemlék időtartama a megszokottnál és kívánatosnál lényegesen hosszabbra nyúlt. Ennek egyik oka az volt, hogy területünk a kétszeresére növekedett, s bár ez nem járt azzal, hogy a fölmérendő objektumok száma is megduplázódott volna – a Budavidéki EVAG messze nem rendelkezett annyi parkerdei létesítménnyel, mint a „rég” PP –, a szemle körébe bevont területek, eszközök így is mintegy 25%-kal gyarapodtak. További késleltető tényezőként jelentkezett, hogy a parkfenntartási költségek fedezeteként szolgáló pénzügyi források szabályozása jelentősen megváltozott, s ennek következményeként – mint a későbbiekben részletesen ismertetem – ezúttal nem reprezentatív, hanem teljes körű felmérést kellett végeznünk.

Már látható, hogy a jövőben a közjóléti munka a kevésbé látványos, sikerélményekben szegény, ugyanakkor szívós kitartást követelő **fenntartási** tevékenység felé tolódik el. A legnagyobbodott Parkerdőgazdaság arculatát, a közvélemény értékítéletét nagy mértékben parkfenntartásunk színvonala fogja befolyásolni. Az erre fordítható összeg várhatóan eldönti a jóléti és gazdasági funkciók arányát is.

Gyakran emlegetjük, hogy mi a közjóléti erdőgazdálkodás elkötelezettjei vagyunk. Ha ezt valóban őszintén mondjuk, komolyan vesszük, nem nyugodhatunk bele a minőségi visszalépésbe, a közjóléti munka leértékelődésébe, deffenzívába szorulásába. Akárhogy alakulnak a gazdasági feltételek, tény, hogy az erdő egyre inkább a szabaddó eltöltésének egyik legfontosabb színtere. Véltetően e körülmények készítették a MÉM EFH-t arra, hogy rendelkezést adjon ki a jóléti léte-

sítmények felülvizsgálatára, kategóriába sorolására.

Három kategóriát kellett alkalmaznunk:

– Melyek legyenek a változatlan színvonalon fenntartandó létesítmények?

– Melyek legyenek azon létesítmények, amelyek ugyan a nagy leterheltség és/vagy a leterheltség okozta károkat nem ellensúlyozó, alacsony fenntartási költség- lehetőségek miatt már elhasználódtak, de a jelentős közönségigény miatt nem megszüntethetők, hanem felújítandók? (A felújítás pénzügyi forrása a továbbiakban a célcsoportos beruházás.)

– Melyek azon létesítmények, amelyeket – alacsony kihasználtságuk miatt – nem érdemes tovább fenntartani, felújítani?

A korábbi években a szemlék jobbára a létesítmények „szűrőpróbaszerű” megtekintésére szorítkoztak. Most azonban – a rendelkezés végrehajtásaként – az összes objektum helyszínelését és felülbírálatát – elvégeztük. Az erdészetek szakembereit is bevonva **205 helyszínen mintegy 500 berendezés további sorsáról kellett döntö-**

A felmérések eredményéről az alábbi táblázat ad tájékoztatást.

Erdészet	Összes lét.	Fenntartandó	Megszüntetendő	Felújítandó
Szentendre	28	28	–	–
Visegrád	33	33	–	–
Pilismarót	38	30	8	–
P.szentkereszt	42	33	9	–
Budapest	35	26	6	3
Ráckeve	8	7	1	–
Natours	10	10	–	–
Telki	13	8	3	2
Valkó	3	3	–	–

A megszüntetésre ítélt objektumok berendezéseinek egy részét le kell selejtezni, illetve – ha a bontás után még felhasználhatók – más létesít-

ményeknél, pótlásként újra fel kell építeni.

A „rég” PP területein a szemlék tapasztalatai általában pozitívak voltak. A fenntartás megfelelő színvonalú. A megszüntetések révén mintegy **800 ezer forinttal** csökkenthető a fenntartási költségterv úgy, hogy a fenntartandó objektumok karbantartási színvonala nem szenved csorbát.

A volt Budavidéki EVAG területein rosszabb tapasztalataink voltak. Meglátszott, hogy a minimális költségkeretből általában csak a legkiválóbb, legégetőbb gondok megoldására telt. A berendezések jelentős része tönkrement, s gyászos képet mutatva inkább rongálja, semmint javítja a környezetet, az egyébként magas turisztikai-esztétikai értékű tájat.

Hosszabb időre lesz szükség, míg – az eddigi évi ráfordításokat a kétszeresére vagy még magasabbra emelve – a pilisi fenntartási színvonalat a budavidéki területeken is elérjük.

Ez a cél indított minket arra, hogy a pilisi tartalékkeret terhére, pénzügyi átcsoportosítással a volt Budavidéki EVAG területein a közjóléti fenntartási költségek keretét már most megnöveljük, mi-

előbb elkezdjük az egységes színvonal kialakítását.

Bene Kálmán
főelőadó
(Közjóléti Csoport)

Épüljön-e szálloda a Feketehegyen?

A közelmúltban nyugati vállalkozók előzetes ajánlattal keresték meg Parkerdőgazdaságunkat azzal kapcsolatban, hogy a visegrádi Feketehegyen szállodát és golfpályát szeretnének építeni. Az egyelőre még csak vázlatos elképzelések szerint a szálloda 120–200 szobás lenne, több, a tájba belesimuló épületből állna, aféle kis „hegyi falu” benyomását keltve. A golfpálya 18 lyukkal rendelkezne, s általában megfelelne az igen szigorú nemzetközi követelményeknek, tehát alkalmas lenne magas színvonalú golfversenyek lebonyolítására is. Az idegenforgalmi komplexumhoz termálvizes uszoda is tartozna, s számos egyéb szolgáltatás (lovarda, vadászati lehetőség stb.) csatlakozna hozzá.

A beruházási költség még csak becsülhető; körülbelül 50 millió nyugatnémet márkát tenni ki. Ez – a komplexum 60%-os átlagos kihasználtsága mellett – viszonylag gyorsan megtérülne. Az idegenforgalmi

komplexum felépítésére és üzemeltetésére valószínűleg vegyesvállalat alakulna, amelyben Parkerdőgazdaságunk is részt venne. Jó üzleti kilátásokat ad, hogy a vegyesvállalat tőkéjének nagy részét egy ismert nemzetközi szállodalánc biztosítaná, amely – természetesen – a vendégkör megszervezését, a marketing és propagandatevékenységet is elvégezné. A komplexum első sorban a „senior turizmust”, tehát az idősebb emberek pihenését, sportolását szolgálja.

A szálloda felépítésével kapcsolatban Parkerdőgazdaságunk augusztus 25-én véleményfeltárási konzultációt tartott, amelyre meghívtunk számos szakmai, idegenforgalmi, érdekelt államigazgatási, természet- és környezetvédelmi szervezetet, illetve a sajtó képviselőit is.

E kezdeményezésünk újszerűnek tekinthető, mert – még azelőtt, hogy bármiféle beruházási előkészítés elkezdődne – a lehető szélesebb körben

kívántunk tájékozódni, utat engedve a környezet- és természetvédelmi kérdések iránt egyre fogékonyabb közvélemény demokratikus kontrolljának is. Vállalatunk e konzultációval is bizonyítani kívánta: teljes mértékben átértékeljük azt a felelősséget, amely Visegrád – nemzetünk egyik jelképe – fejlesztésével, környezetének, látképének bármiféle átalakításával kapcsolatban ránk hárul.

A konzultáción élénk vita alakult ki: amint várható volt, élesen szembesült egymással a dunakanyari idegenforgalom fejlesztésének érdeke, s az a szempontrendszer, hogy – különösen ilyen frekvenciájú területen – mi szolgálja, s mi nem a táj esztétikai értékeinek megőrzését, gyarapítását.

Vállalatunk – a konzultáción elhangzott pro és kontra érveket messzemenően figyelembe véve – tovább vizsgálja a komplexum megvalósításának lehetőségét, a Feketehegyen kívül más helyszínekről is tárgyalva a nyugati partnerekkel.

Kaszakó, kádárkő

A Budavidéki EVAG átcsoportolásával egy kis köszörűközem, is birtokunkba került. A Budakeszin működő öt fős kisüzem dolgozói maguk termelik ki a homokkővet a közeli bányában, majd méretre vágással, csiszolással, főmázással, esetenként a kövek ragasztásával a köszörűkövek számos fajtáját állítják elő. Gyártanak különböző olajköveket, idomköveket, kemény és félkemény acélokhoz kaszakköveket, kádárköveket, késélű követ, cipész és háztartási fenőkövet, továbbá – melléktermékként – építészeti segédanyagot is. Termékeit a mezőgazdaságban, a gumi-, papír-, fa-, üveg-, cipőiparban egyaránt felhasználják.

A köszörűközlemnek elvileg jó piaci lehetőségei vannak. Az országban egyedül itt állítanak elő olyan, természetes alapanyagú köszörűköveket, amelyek élezés közben nem izzítják fel, nem lágyítják ki az acélt: A termékcsoporthoz a legjelentősebb háromféle kaszakó, ezekből tavaly összesen 127 ezer darabot adtak el. A cipész fenőkőre – évi átlagban – 5–8 ezer, az olajkövekre és az idomkövekre 3–4 ezer darabos, a kádárkövekre 250–350 mázsás kereslet mutatkozott eddig, a piackutatás és a propaganda hiánya ellenére is.

Sajnos, az utóbbi idő-

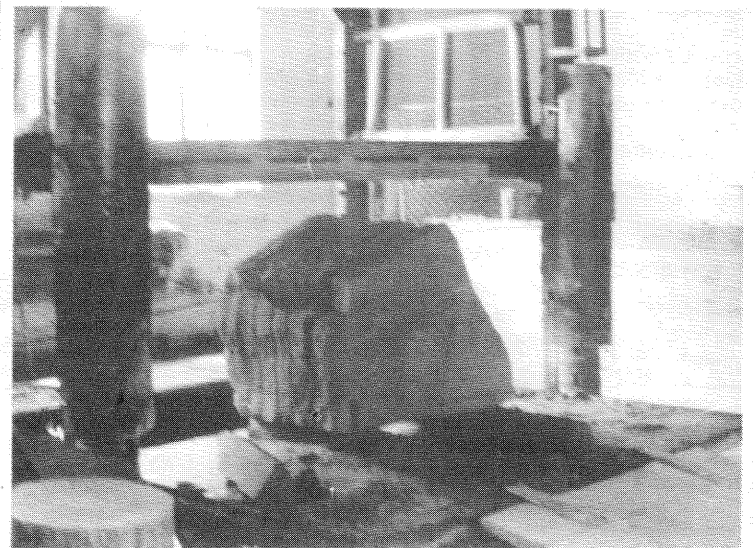
szakban a kereslet visszaesett. A dolgozók bizonytalannak érzik helyzetüket, jövedelmük is meglehetősen alacsony.

Általános megítélés szerint a piac szűkülése főként az átcsoportolás okozta bizonyodalmaknak tudható be. A Budavidéki illetékes értékesítési apparátusa még az év elején szétzilálódott, számos megrendelő azt hitte, hogy az üzem megszünt. Jelenleg a kapacitás 40%-a nincs kihasználva, illetve raktárra termel.

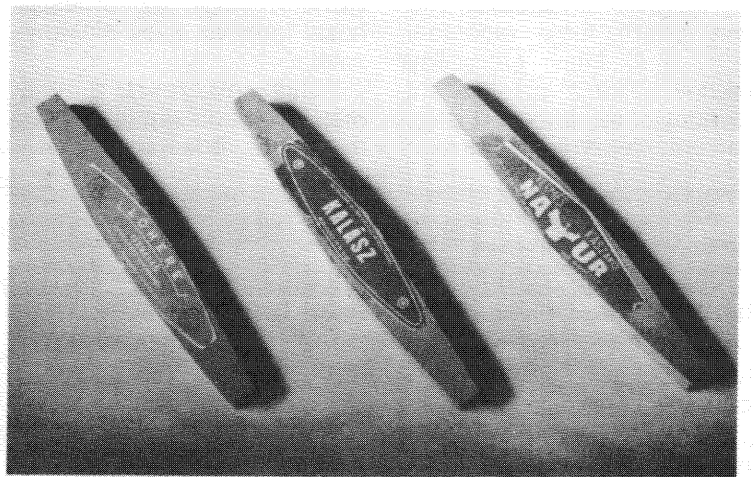
Vállalatunk széles körű intézkedéseket tett az üzem megmentésére. Piackutatást, piacszervezést végzünk, gyártmányismeretőkkel keressük fel a lehetséges vevők különböző csoportjait, a cipészeket a mezőgazdasági szövetkezeteken és állami gazdaságokon át a húsiipari vállalatokig. Kapcsolatba léptünk több kereskedelmi vállalat, szeretnénk, ha több ismert szaküzletben állandóan jelen lennének a köszörűköveink, az ország minden megyéjében.

A kaszakkövek már új, vonzóbb címkét kaptak, s tervezzük vákuumtechnikai csomagolás kialakítását, amely egyben a szállítást is biztonságosabbá teszi. Reméljük, hogy a Főépítészvezetőség kirendeltségéhez tartozó üzem termékei iránt jelentősen növekedni fog a kereslet.

sé-



Homokkő szeletelése



A legfontosabb termékcsoporthoz: háromféle kaszakó

A Valkói Erdészeti

A Valkói Erdészeti Gödöllőtől délkeletre, az Alföld és az Északi-középhegység találkozásánál terül el, 110–280 méter tengerszint feletti magasságban. Az üzemtervezett terület az Északi-középhegységhez tartozó gödöllői dombvidéki erdőgazdasági táj része. Az alapkőzet lösz, amelyre vékonyabb-vastagabb rétegekben homok rakódott. A jellemző talajtípusok a következők: gyenge humuszos homok, barnaföld, rozsdabarna erdőtalaj, karbonátmaradványos barna erdőtalaj. Őshonos fajoknak számít a *kocsányos tölgy*, a *gyertyán*, a *cseretölgy*, a *mezei juhar* és a *vadkörte*. Természetes erdőtürelésnek tekinthetjük a gyertyános tölgyeseket, a tölgyeseket és csereseket. Az évi átlagos csapadék 569 milliméter.

'90-TŐL ÚJ ERDŐTERV

Tizenegy község határában gazdálkodunk, az üzemtervezett terület 9254 ha; ebből 8200 ha bekerített. Az előfakészlet 920 ezer köbméter, az átlagos vágásérettségi kor 70 év. Az erdőállomány 35%-a tölgy, 15%-a cser, 25%-a akác, 15%-a fenyő, 10%-a egyéb fajok, főként gyertyán, juhar és nyár.

Az idei fakitermelési terv 67 ha véghasználattal, 76 ha növedéktokozó gyérintéssel, 120 ha törzskiválasztó gyérintéssel és 245 ha tisztítással számol. A kitermelésre tervezett bruttó fatömeg 21800 köbméter. Az érvényes erdőtervünk 1988 végén lejárt, ugyanakkor az idei fahasználati tervek megfelelnek az elmúlt évek átlagának. Az új erdőtervünk várhatóan a jövő év végén lép életbe és számítógépes aktualizálás alapján jelentősen emeli majd a kitermelhető fatömeget.

Évente átlagosan 80–90 ha felújítási kötelezettségünk keletkezik. Ez akkor is komoly feladatot ró az erdőművelési ágazatra, ha az utóbbi években az akác tarvágások felújítása sarjzatással történt. A tölgyeseknél meghatározó szerep jut a mesterséges felújításnak, illetve a 421 hektáros kerítés mögötti cser- és tölgyakkvetésnek. A kerítés építéséhez szükséges drótfonatot saját üzemünkben állítjuk elő; a mi igényeinket meghaladó mennyiséget értékesítjük.

MAGAS KILÖVÉSI ELŐIRÁNYZAT

Az április elseji szervezeti változástól erdőterületünk vadászterülete 18 ezer ha-t tesz ki. Az idei kilövési tervünk a következő: 250 szarvas, 250 őz, 100 mullon, 450 vaddisznó. A vadászati ágazat árbevételi terve 23 millió forint; ez – a már megkötött bérvadá-

szati szerződések alapján – teljesíthetőnek látszik, ugyanakkor komoly erőpróba elé állítja az erdőterület szakszemélyzetét.

GAZDÁLKODÁSI JELLEMZŐK

1989-ben 15,2 millió forint eredményt várnak el erdőterületünkől. Ez körülbelül 90 millió forint termelési érték mellett valósítható meg.

Feladatainkat 220–230 fő fizikai dolgozóval, illetve (1990. január 1-jétől tervezetten) 30–32 fős besorolt létszámmal oldjuk meg. Az erdőterületi munkák nagyobb részét saját brigádjaink végzik el. Ugyanakkor – a főváros közelsége miatt – a munkaerő elvándorlása nálunk is érezteti hatását, egyre fogy a fizikai dolgozók száma. Megjelentek a bérfűrészelők, továbbá – 1989-től kezdődően – erdőterületünk dolgozói is végeznek a rendes munkaidőn túl, szabadidejükben, vállalkozásszerűen erdőfelújítási és nevelővágási munkákat. Négy fakitermelő brigádunk van. Idén júliustól – kísérleti jelleggel – bevezettük a motorfűrészek és a közelítőgépek költségtérítési rendszerben való üzemeltetését. A gyakorlati tapasztalatok alapján döntünk majd e rendszer általánossá tételéről.

VÁLASZTÉKOK

Fakitermelésünkben az iparifa-kihozatal 50% körül alakul. Az iparifa döntő részét az incsói fűrészüzembe szállítjuk, de a rosszabb minőségű anyagból értékesítünk is. Az idei alapanyag-feldolgozási tervünk 3200 köbméter. Ezt jórészt saját anyaggal szeretnénk megvalósítani, de a környező termelőszövetkezetektől, állami gazdaságoktól is vásárolunk anyagot.

Van egy fűrészüzemünk Isaszeg-Szentgyörgypusztai körzetében. Az itt megtermelt választékok közül 400 köbméter vagonpalló, 450 köbméter raklapem és 400 köbméter máglyázólc tekinthető jelentősnek. Saját és vásárolt fenyő fűrészáruból évente mintegy 3500–4000 darab csomagolóládát is készítünk a Ganz Árammérő Gyár megrendelésére. Az idén jelentős választékunk a hasított szőlőkaró is, amelyből mintegy 120 ezer darab elkészítését tervezzük.

A vásárolt áruval együtt évente 24–25 ezer köbméter faanyagot mozgatunk meg 4 Kamaz és 1 darab ZIL gépkocsikkal.

Az alaptevékenységen kívül foglalkozunk megbízásos munkákkal is; ez évente 1 millió forint körüli árbevételt hoz.

Csonka Tibor
erdőterületvezető

Fahasználat

Kitermelés kontra felújítás

A fahasználati ágazat eredményeiről, a jövőjére vonatkozó elképzelésekről Ujsághy Gyula erdőgazdálkodási osztályvezetővel beszélgettünk.

– A szakma legfontosabb kérdése: mekkora fatömeget termelhetünk ki anélkül, hogy a tartamos gazdálkodás törvényeit sértenénk; hogy se mennyiségileg, se minőségileg ne romoljon a faállomány – emelte ki az osztályvezető. – Eredménycentrikus világunkban minél nagyobb nyereség elérésére kell törekednünk, ugyanakkor viszont gondolnunk kell az unokáinkra is, hogy milyen lesz az erdő, amit rájuk hagyunk. Cégünknel szerencsére sokan tartják lényegesnek az utóbbi szempontot is; ez sajnos nem általános az egész országban.

– A gyakorlatban ez azt jelenti, hogy az engedélyezett-nél kevesebb fát termelünk ki...

– Az Erdőrendezési Szolgálat által kidolgozott, az Erdőfelügyelet, valamint a szakminisztérium által jóváhagyott tervek – figyelembe véve, hogy április 1-jétől cégünkbe beolvadt a Budavideki Erdőgazdaság – évi 330 ezer bruttó köbméter fakitermelési lehetőséget irányoznak elő. Ezzel szemben az általunk készített terv e mennyiségnek nem egészen felével, 155 ezer bruttó köbméterrel számol. Az eltérés alapvetően erdőművelési gondjainkra vezethető vissza: ahol a megfelelő erdőfelújítás nem biztosítható, ott nem hajtunk végre kitermelést. Ez nem mindig volt így, s a következőkkel meg ma is küszködünk, nagy adósságaink vannak az erdőművelés terén. Azt szeretnénk elérni, hogy az állomány feljavuljon; s azután fokozódhat a kitermelés is. Addig azonban a kieső fatömeg miatt jelentős nyereségről mondunk le. (A kitermelt fa minden egyes nettó köbmétere ágazati szinten 565 forint tiszta eredményt hoz...)

– Hogyan függ össze a felújítás lehetősége és a kitermelés az egyes fajoknál?

– Erdeink legfontosabb, nemes fajtái a tölgyek és a bükk.

A bükk kitermelésénél megközelítjük az engedélyezett mennyiséget; ez a szép természetes újulathoz köszönhető. A tölgyesek azonban a mai viszonyok között nagyon nehezen felújíthatók, ezért a kitermelés is korlátozott. Növeli ugyan a mennyiséget, hogy a száradásos betegség által megtámadott tölgyeket kénytelenek vagyunk kivágni, de ez ugyanakkor felújítási kötelezettséggel jár. Az erdőpusztulás arra figyelmeztet, hogy a jövőbeli felújításoknál alapvetően elegyes állományok kialakítására kell törekednünk, nagyobb szerepet kell szánunk a kiegészítő fajoknak.

– Emellette, hogy a kitermelés fokozásához előbb javítani kellene az erdők állapotán. Mit lehet tenni annak érdekében, hogy ez minél rövidebb időn belül megvalósuljon?

– Ez természetesen nem csak a fahasználati ágazaton múlik. Be kellene hozni a restanciát az erdőművelés terén: a legérzékenyebb pont az erdőfelújítás. Ahol a természetes újulatra már nem lehet számítani, ott ezt mesterséges úton kell megoldani. Ezzel kapcsolatban azonban több probléma is felmerül. A munkát általában idős asszonyok végzik, nehéz körülmények között, alacsony fizetségért. Nemigen lehet új munkaerőt kapni ezért a pénzért. Sokat javítana a helyzeten, ha olyan gépparkot alakítanánk ki, amely alkalmas a speciális erdőművelési feladatok ellátására. Olyan adapterhordozó erőgépre (nem traktorra) lenne szükség, amivel a hegyes-dombos terepen is lehet dolgozni.

A vadgazdálkodással kapcsolatban szavak helyett tettek kéne már bizonyítani, hogy ez csak alárendelt része az erdőgazdálkodásnak. Ha ennek megfelelően járunk el, akkor erdeink állapotában, minőségében szembetűnő javulásra számíthatunk, s emellett felújítási költségeink is számottevően csökkennének.

Ami a fahasználati ágazaton belüli teendőket illeti: tökéletesíteni kellene az alkalmazott technológiákat abból a szem-

pontból, hogy a meglévő értékeket – az újulathoz vagy esetleg a megmaradó idősebb állományt – minél kevésbé károsítsák. Ehhez szintén fejleszteni kéne a gépparkot.

Döntő fontosságú, hogy minőségileg magasabb színvonalú munkával, a fokozott választékolás útján, a kisebb mennyiségű fatömegeből is minél nagyobb értéket hozzunk ki. Ezért a maximális iparifa-hányad elérésére törekszünk. Enélkül ugyanis – szándékunk ellenére – növelni kellene a kitermelést, hogy megfelelő nyereségre tegyünk szert.

– A faanyag értékét nagyban növeli a feldolgozás...

– A Parkerdőgazdaság korábbi vezetésének egyszerű felismerése volt, hogy a viszonylag gyengébb minőségű alapanyagot – amiért a piacon csak alacsony árat lehetne kapni – célszerű minél nagyobb mértékben feldolgozott formában értékesíteni. A fahasználati ágazat évi 40 ezer köbméter fűrészelési alapanyagot produkál, elsősorban a nemes fajokból. A jó minőségű anyagot eladjuk (köbméterenként 5–8 ezer forint közötti áron), a többi az erdőgazdaság maga dolgozza fel.

– Milyen formában történik a kitermelt fa mennyiség fennmaradó részének értékesítése?

– Idén körülbelül 130 ezer nettó köbméter fát termelünk ki. E mennyiség a 40 ezer köbméter fűrészelési alapanyagot kivül 7 ezer köbméter bányászati fát, 20 ezer köbméter papírfát, 7 ezer köbméter farostanyagot és 52 ezer köbméter tűzifát foglal magába. A fűrészelési alapanyag után a legértékesebb a papírfát (amelynek köbméteréért 2–4 ezer forintot fizetnek); ennek nagy részét egyébként exportáljuk. Legkevesebbet a farostanyag ér: egy köbméter ára 1–1,2 ezer forint között mozog. Összességében a fahasználati ágazat idei terve 212 millió forint termelési értéket irányoz elő; az ágazati szintű tiszta nyereség 60 millió forint körüli lesz, s ez összállamlati szempontból is meghatározó jelentőségű eredmény.

– horváth –

Két völgyzáró gát épül

A Pilisben – néhány évi szünet után – folytatódik az erdei patakok, vízfolyások szabályozása. Idén a Visegrádi Erdészethez tartozó Diósvölgyben, az időnként „búvópatakként” viselkedő Dióspatak medrében és környékén létesülnek különböző műtárgyak.

A részletes műszaki tervet dr. Madas László készítette. A munkálatok közvetlen irányítója a területileg illetékes kerületvezető erdőterületvezető, Vízkeret András. Tőle kértünk rövid tájékoztatást.

– Két völgyzáró gátat létesítünk – mondta a kerület-

vezető erdőterületvezető. – Az egyik – a Diósvölgy és a Nagykő-völgy találkozásánál – már elkészült. Hossza 12, koronamagassága 2 méter. A másik gát lejjebb épül – a Disznósárok és a fővölgy találkozásánál –, mielőtt a patak kilép az erdőből. A két fölértékelést fennékgátak, hordalékgátok, illetve más meder- és vízfolyás-szabályozó berendezések egészítik ki.

A két gát – a patakmederben lévő vízelnyelő nyílások elzárása után – lehetővé teszi, hogy az érintett vízgyűjtő területre hulló csapadékból lényegesen többet tudjunk

hasznosítani, mint eddig. A hordalékgátok elősegítik az erózió csökkentését, tehát jelentős a talajvédelmi szerepük, emellett pedig a gátak felett kialakuló, 70–100 négyzetméteres vízfelület állandóan biztosítja a vadállomány ivóvizét, s tájéskészítési értéke sem lebecsülendő.

A munkálatok még az idén befejeződnek. Örömmel nyugtázzuk, hogy újra fontos kezdeményezések történnek az erdőterületi vízszabályozás terén, amely a múltban a hegyvidéki erdőgazdálkodás elengedhetetlen részét képezte, de a második világháború után sajnos erősen háttérbe szorult.

– Márkosi –



HÍREK

NYUGDÍJBA VONULTAK

Gaál Győző kerületvezető vadász, Iványi György műszaki vezető, Marosi Lajosné könyvelő, Tarnai Bertalan kerületvezető erdész, Vicze Ferencné ügyintéző. Nyugdíjas munkatársainknak megérdemelt, jó pihenést kívánunk!

SZEMÉLYI VÁLTOZÁSOK

A Parkerdőgazdaság főigazgatója alkalmazta és kinevezte Barcsai Kornélt a Lepencei Fafeldolgozó Üzem előadó-jává, Jászai Sándort a Főépítésvezetőség műszaki vezetőjévé, Karaba Istvánnét a központ könyvelőjévé, Kis Sándort a Natours igazgatóhelyettesévé, Kun Andreát a központ gépiró-jává, Laczkó Sándort a Főépítésvezetőség művezetőjévé, Szinay Rozáliát a központ gépiró-jává;

felmentette korábbi beosztásából és kinevezte Egegi Lászlót a központ előadó-jává, Fehér Tibort a Telki Erdészeti művezetőjévé, Gáspár Bertalanét a Telki Erdészeti vezető könyvelőjévé, Szilágyi Gábert a Műszaki Erdészeti művezetőjévé, Vízkert Andrást a Lepencei Fafeldolgozó Üzem pénztárosává.

Eltávozott a vállalatól: Dobos Ferencné, a Főépítésvezetőség adminisztrátora, Grünwald Jánosné, a Bajnai Erdészeti adminisztrátora, Herb József, a Telki Erdészeti művezetője, Prencsok János, a Bajnai Erdészeti műszaki vezetője, Rintek Béláné, a Telki Erdészeti vezető könyvelője, Rácz Fodor Gábor, a Natours előadója, Sántha Antal, a központ főelőadója, Sári Andrásné, a központ csoportvezetője és Vigh Gyula, a Főépítésvezetőség művezetője.

HALÁLOZÁS

Fájdalmas veszteségek érték kollektívánkat.

Elhunyt FODOR GÉZA nyugalmazott kerületvezető erdész, aki több mint három évtizeden át szolgált az egykori dorogi, majd Piliscsabai Erdészeti kerületben.

Ugyancsak a Piliscsabai Erdészeti nyugalmazott kerületvezetője volt GEÉR MIHÁLY. 84 esztendősen korán hunyt el. Péteriben helyezték örök nyugalomra.

KÓSA ERNŐ kerületvezető erdész 49 éves korában hunyt el. Az erdőben érte a halál, ott, ahol nagy hivatás-szeretettel, szaktudással és

szorgalommal egész pályafutását töltötte.

Kiváló szakembereket, jó barátokat, önzetlen munkatársakat veszítettünk. Emléküket kegyelettel megőriztük.

LITVÁN VENDÉGEK

Augusztus végén litván erdészeti delegáció járt Parkerdőgazdaságunknál. A küldöttséget a litván erdőgazdálkodási miniszter első helyettese vezette. Megállapodást kötöttünk arról, hogy – egymás erdő- és vadgazdálkodási, illetve természetvédelmi tapasztalatainak jobb megismerése érdekében – a jövőben évenkénti kölcsönös tanulmányutakra kerül sor.

OEE-RENDEZVÉNY

Az Országos Erdészeti Egyesület pilisi csoportja szeptember 7-én rendezte meg a nyugdíjas műszaki dolgozók hagyományos találkozóját, amelyen immár a volt Budavidéki Erdőgazdaságnál szolgált nyugdíjas kollégák is részt vettek.

A szakmai programmal összekapcsolt kellemes hangulatú találkozón a résztvevők tájékoztatást kaptak a Szentendrei Erdészeti aktuális feladatairól, munkájáról, továbbá a két erdőgazdaság egyesítéséből eredő szakmai és közgazdasági kérdésekről. Az aktív és nyugalmazott szakemberek között több tárgykörben élénk vita, eszmecsere alakult ki.

NATOURS HÍREK

Megjelent a Natours tájékoztatójának első száma. Utazási irodánk ezentúl negyedévenként információs bulletint ad ki, amelyben munkájáról, programjairól, elképzeléseiről tájékoztatja a vállalati közvéleményt.

Az első számból – egyebek mellett – megtudtuk, hogy a Natours

– programfüzetet készít reklámtevékenységének erősítése érdekében;

– saját fizetővendéglátóhálózat kiépítését tervezi;

– partner utazási irodákkal együtt készül a téli idegenforgalmi programok értékesítésére;

– 1990-ben bővíteni szándékozik a mogyoróhegyi kemping területét és szolgáltatási körét is;

– be kívánja kapcsolni a kereskedelmi programokba is az Erdei Művelődés Házát, a fotólabort és a dekorációs műhelyt;

– a visegrádi ágasházban lévő pénzváltó egységet fokozatosan utazási irodai kirendeltséggé kívánja fejleszteni;

– bekapcsolódik a vadásztársaságok szervezésébe is.

Fegyverjavítás

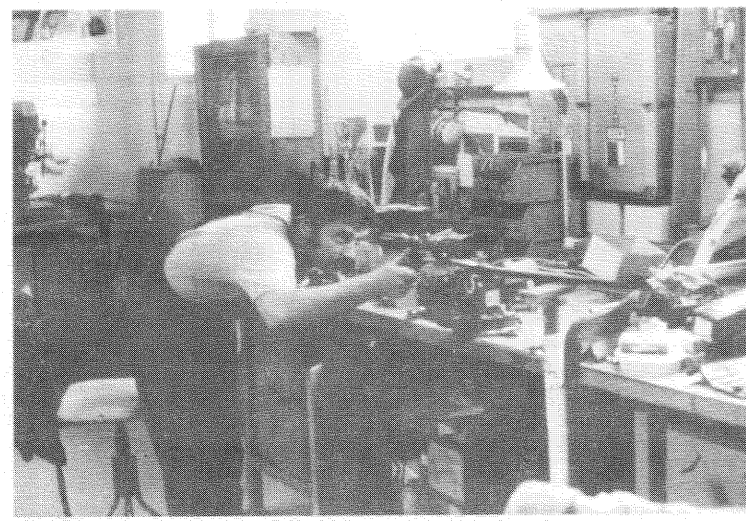
Belső szolgáltatás helyett vállalkozás legyen

1981 óta dolgozik Telkiben egy kis fegyverjavító műhely, amely a Budavidéki EVAG átcsoportolásával immár Parkerdőgazdaságunkhoz tartozik. A műhely felszereltsége a legjobbak közé sorolható az országban; rendelkezik precíziós esztergával, finommechanikai fúrókkal, edzőkemencével és számos más eszközzel. Fekete Csaba erdőmérnök irányításával négy puskaműves javítja a fegyvereket, köztük a ritka szakma egyik legkiválóbb mestere, Kubinyi Attila bácsi.

Az átcsoportolásig a műhely gyakorlatilag kizárólag egy vadásztársaság, illetve saját gazdasága számára dolgozott, nem volt nyereségérdekelt. A mindannyiunkra érvényes gazdálkodási követelmények között ez a szisztéma idejétmúlt. A fegyverjavítóknak is nyereséget kell termelniük, bár ez korántsem látszik egyszerűnek. Kereslet éppen lenne, hiszen Magyarországon csupán három ilyen színvonalú műhely működik. A piacot azonban élni kéne, mert – a korábbi helyzet miatt – a vadászok túlnyomó része nem tud e javítórészleg létezéséről. A kapacitás jelentősen meghaladja saját fegyverjavítási igényeinket, amelyeket a műhely – természetesen – kielégít. Vállalatunk most a társerdőgazdaságokhoz intézett levelekben hívja fel a figyelmet e szolgáltatásra.

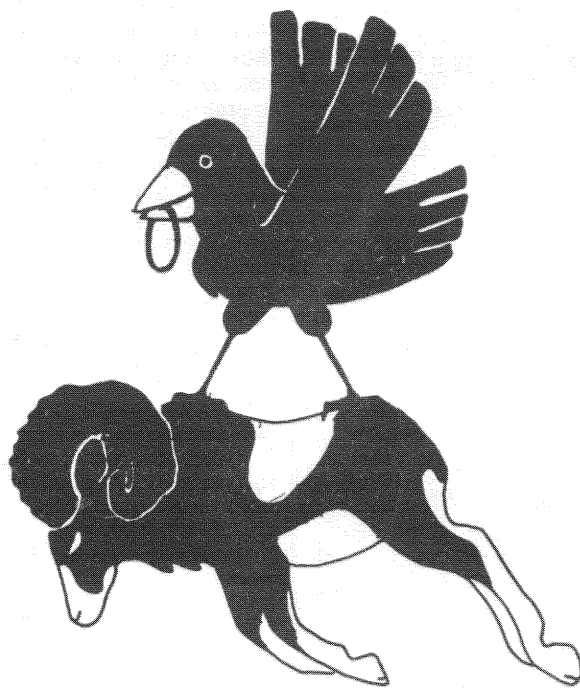
További kérdés a tevékenység gazdaságosságának növelése. Maga a fegyverjavítás nem túl nyereséges; gyakran hosszú időbe, sok munkába kerül, amíg a mesterek egyáltalán megtalálják a hibát, s mindezen költségeket nehezíti az árban érvényesíteni; megfizethetetlenül megdrágul a szolgáltatás. Cél-szerű lenne az eseti javítások mellett valamely általános elterjedt fegyvertípus garanciális javítását végezni; ez stabilabb bevételt és nyereséget hozna. Felmerült az a lehetőség is, hogy a műhely kisebb gyártási munkákat vállaljon, esetleg nyugati cégek beszállítójaként. Ha sikerül a műhely tevékenységét gazdaságosabbá tenni, ez remélhetően a puskaművesek keresetében is tükröződni fog, amely jelenleg elmarad a szakma átlagától.

sé

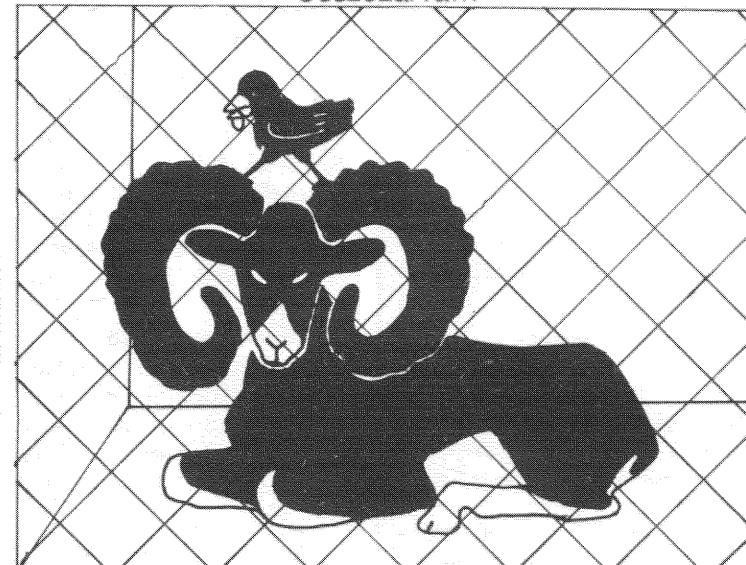


A fegyverjavítás igen felelősségteljes, nagy gondosságot igénylő munka. A ráfordított időt nem könnyű érvényesíteni az árban

Hová repül a holló?



Összezárván...



(Reméljük, senki sem bántódik meg a fenti kis karikatúrák miatt. Már azért sem, mert az ötletek, volt budavidéki kollégáink küldték el szerkesztőségünkönkhöz.)

Megállapodás a természetbarátokkal

Parkerdőgazdaságunk és a Magyar Természetbarát Szövetség együttműködési megállapodást kötött.

A felek megvizsgálták, milyen együttműködési lehetőségek adódnak a Parkerdőgazdasághoz tartozó területek rövid és hosszú távú természetjáró, illetve erdészeti fejlesztési koncepciójának kialakításában, különös tekintettel a budavidéki és a gödöllői területekre. A Magyar Természetbarát Szövetség vállalkozik ezen koncepciók véleményezésére, illetve az új területeknél jelentkező technikai problémák megoldásának elősegítésére felkéri a Budapesti Természetbarát Szövetséget.

A szövetség – vállalatunk fejlesztési terveinek figyelembevételével – vállalta azt is, hogy véleményezi információ tábláink, valamint az esőbeállók és egyéb műtárgyak kialakítását, elhelyezését.

A PP és a szövetség együttműködik az „erdei iskola” program megvalósításában, tematikájának kialakításában és a szervezés lebonyolításában.

Parkerdőgazdaságunk vállalta, hogy – a szövetség által megadott kereteken belül – finanszírozzuk a dobogókői Eötvös Loránd Menedékház környékén kialakítandó Turista Emlékpark létrehozását, egyben elkészítjük a park berendezési tárgyait is.

A szövetség szívesen kibérelne – hosszabb távra – a Klastrompusztai Turistaházat. Parkerdőgazdaságunk még vizsgálja ennek feltételeit.

Felépült a Kaán Károly kilátó

A budapesti Nagy-Hárshegy legmagasabb pontján új kilátót adtunk át rendeltetésének. A hegyen már korábban is állt egy szerény kivitelű kilátó, amelyről azonban csak félköríves panoráma volt megtekinthető. Az új kilátóról, amely a főváros harmadik legmagasabb pontján, 458 méter magasságban áll, körpanorámát tekinthetnek meg a kirándulók.

Az új kilátó alapja egy 4 méteres köépitmény, amelyen 13 méteres faszkelet nyugszik. Kivitelező alvállalkozónk a Gépipari Építő Vállalat volt. Az építést igen megnehezítette, hogy a hegyre nagyon bonyolult volt felszállítani a szükséges anyagot. A faszkeletet – két részben – másutt készítették el, majd helikopterrel szállították-emelték a helyére.

A kilátó Kaán Károly (1867–1940) erdőmérnök, akadémikus nevét viseli. Kaán Károly nevéhez fűződik az Alföld-fásítás átfogó programjának kezdeményezése, az állami erdők újjászervezése és az első természetvédelmi törvény megalkotása.

Amint emlékezetes, Parkerdőgazdaságunk kapott megbízást arra, hogy lebonyolítsa az új erdészeti információs központ kialakítását. A főváros XII. kerületében, a Csillagvölgyi úton újtottunk fel egy régi épületet. Lapunk zárta után itt nyílt meg az Országos Erdészeti Egyesület kiváló szakkönyvtára, amelynek 25 ezer kötetes gyűjteményében számos ritkaság található. Ajánljuk minden szakemberünk figyelmébe.

Parkerdőgazdaság

A Pilis Állami Parkerdőgazdaság dolgozóinak üzemi lapja.
Megjelenik kéthavonta.
Kiadja: a Pallas Lap-és Könyvkiadó Vállalat.
Felelős kiadó:
Németh Jenő vezérigazgató
Szerkesztő a szerkesztőbizottság.
A szerkesztőbizottság elnöke:
Márkosi Lajos
Felelős szerkesztő:
dr. Sébor József
Szedés: Alfa Ipari Vállalat
Fényszedő Üzeme
Grafika-előkészítés:
Intergráf Nyomdaipari Szerviz GM
Nyomás: Fotopress
Felelős vezető: Hollai László
A lap ára: 1,80 Ft