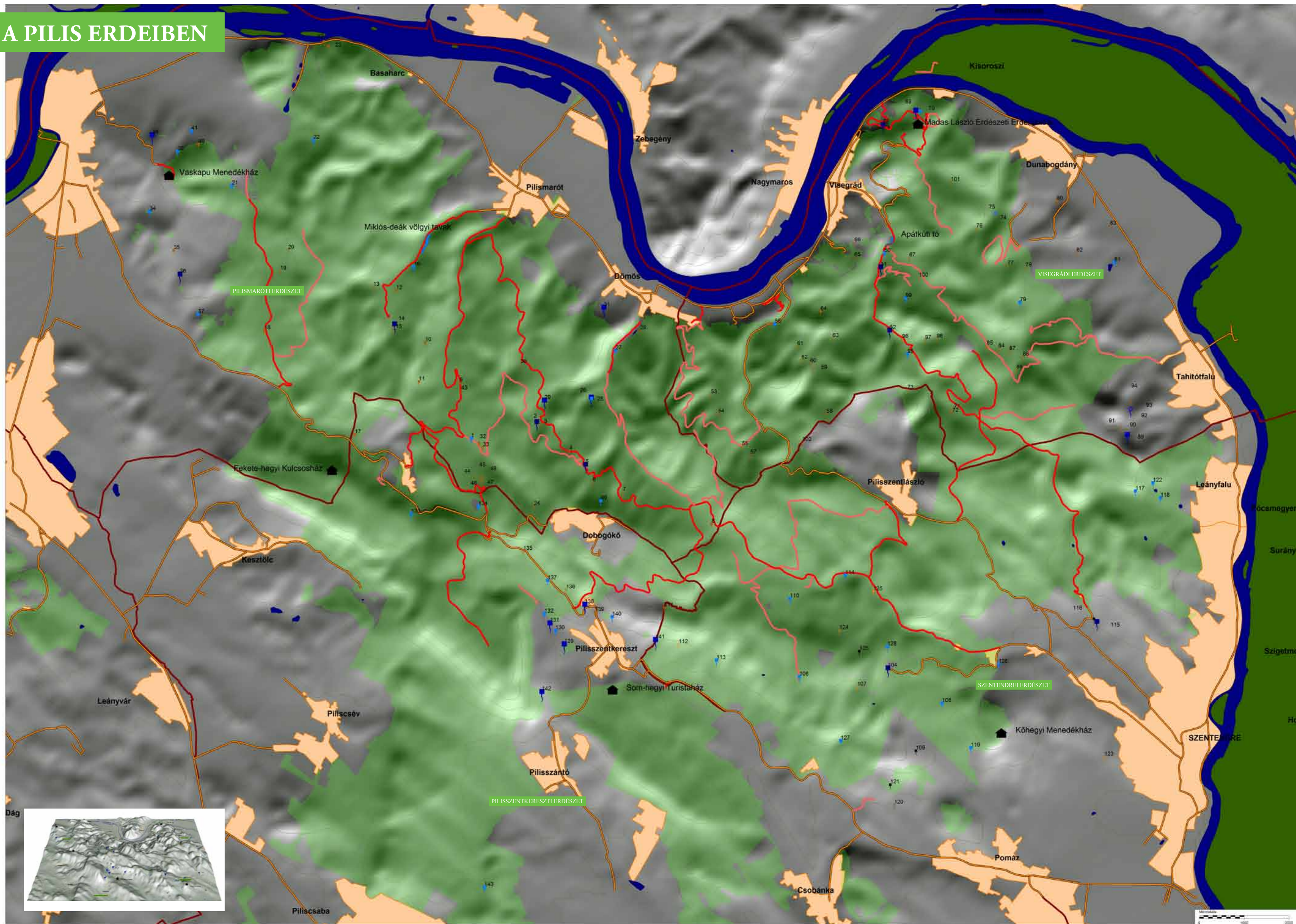


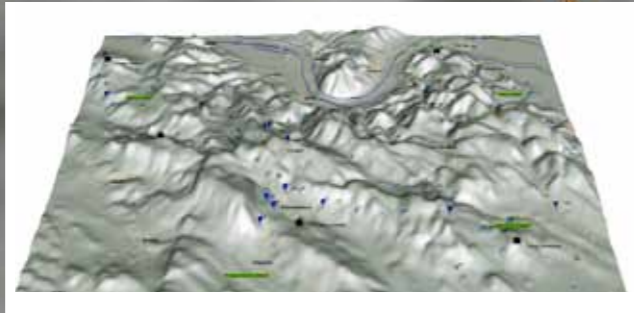
# FORRÁSOK ÉS TAVAK A PILIS ERDEIBEN

A források vízhozam, vízminőség és természetvédelmi vizsgálatát 2009 és 2013 között Oláh Péter, Gál Enikő és Szabó Gábor Ákos, a NyME Erdőmérnöki Karának diplomatervező hallgatói végezték. A térképet Kálmán Miklós beruházási és műszaki osztályvezető (Pilis Parkerdő Zrt.) készítette.



- Jelmagyarázat**
- 17C Forrás sorszáma
  - foglalt forrás 0-5 l/perc vízhozammal
  - foglalt forrás 10 l/perc feletti vízhozammal
  - foglalt forrás 5-10 l/perc vízhozammal
  - foglalt forrás kiszáradt
  - foglalt forrás nem mért
  - foglalt forrás szivárog
  - nincs adat nem mért
  - természetes 5-10 l/perc vízhozammal
  - természetes nem mért
  - természetes szivárog
  - Turistaházak
  - Tavak
  - A Pilisi Parkerdő Zrt. által kezelt erdőterület
  - Aszfalt burkolatú erdőszéti utak
  - Kőhányag nélküli (makadám) burkolatú utak
  - Kőút
  - Erdészethatár
  - Települések
  - Főszintvonal
  - Mellék szintvonal

Sorszám	EOV X	EOV Y	Forrás neve
1	636058	265670	Hoffmann-kút
2	637517	266039	Júlia-forrás
3	637585	265981	Makó-réti-forrás
4	638238	265397	Három-forrás
5	638600	265094	Miklós-forrás
6	638758	264694	Déry-forrás I
7	639426	264481	Asszonyfej-forrás
8	641402	263770	Király-kút
9	635799	266905	Cser-kút
10	635036	267805	Pásztor-kút
11	634893	266935	Leány-kút
12	634390	268962	Aranka-forrás
13	633880	269035	Péntek-forrás
14	634356	268215	Benkő-kút
15	634324	268122	névtelen
16	634784	269483	Kádár-kút
17	633472	265760	Ráró-kút
18	631461	268068	Barát-kút
19	631811	269396	Vályús-kút
20	631989	269858	Bodzás-kút
21	630742	271287	Fári-kút
22	632553	272305	Majális-forrás
23	632882	274390	Hidegjelős-forrás I
24	637452	264161	Laura-forrás
25	638725	266587	Rákóczi-forrás I
26	638730	266558	Rákóczi-forrás II
27	639263	267623	Kaincz György-forrás
28	639812	268071	Keserős-forrás
29	637688	266519	Fényes-forrás
30	637158	267317	Szakó-forrás
31	639007	268582	Prépost-forrás
32	636230	265565	Hoffmann DK-forrás
33	636320	265471	névtelen
34	628914	270717	Csurgó-kút
35	629447	269850	névtelen
36	629587	269323	Diósvölgyi-forrás
37	629988	268431	Lajos-kút
38	628970	272416	Sípóló-forrás
39	629535	272054	Holop-kút
40	629999	272208	Könyv-kút
41	629842	272505	Barti-kút
42	632781	274495	Hidegjelős-forrás II
43	635840	266730	Füzes-kút
44	636135	264844	névtelen
45	636257	264816	névtelen
46	636258	264718	Disznós-forrás II
47	636328	264752	Disznós-forrás I
48	636318	264820	Disznós-forrás III
49	638938	264282	Déry-forrás II
50	645240	269785	Magda-forrás
51	645159	269481	Telgárthy-forrás
52	645361	268076	Kaán-forrás
53	641382	266644	Keserős-patak nyugati ágának forrása
54	641549	266221	Keserős-völgyi forrás
55	642078	265492	Császár-völgyi-forrás II
56	642806	268215	Gyula-forrás
57	642259	265303	Császár-völgyi-forrás I
58	643954	266215	Bányahégyi-forrás
59	643670	267237	Jancsi-forrás I
60	643590	267339	Jancsi-forrás II
61	643303	267919	Ágashégyi-forrás I
62	643397	267414	Ágashégyi-forrás II
63	644091	267894	névtelen
64	643823	268494	Bergmann-forrás
65	644576	269694	névtelen
66	644577	270023	névtelen
67	645794	269688	Fenyves-bérci-forrás
68	645211	272647	Mátyás-forrás
69	645940	272964	Boglárka-forrás
70	646035	272940	Dorottya-forrás
71	646739	266306	Szent-László-hegyi-forrás I
72	646724	266279	Szent-László-hegyi-forrás II



73	645750	266745	Apátkúti-patak medri-forrás
74	647714	270673	Khullenberg-forrás
75	647716	270661	névtelen
76	643286	270334	Csádré-patak forrása
77	647978	269508	Rökápu-forrás
78	648379	269466	Büdos-kút
79	648255	268693	József-forrás
80	649070	270944	Tündel-névtelen
81	650354	269584	Pásztor-forrás
82	649511	269795	Csődi-hegy déli forrása
83	650254	270394	Út melletti-forrás
84	647776	267671	névtelen
85	647518	267730	Urak asztala-forrás
86	648172	267203	névtelen
87	648017	267607	névtelen

88	648319	267483	Édeslyuk kunyhó forrása
89	650634	265753	Hévíz-forrás
90	650599	265868	névtelen
91	650490	265918	névtelen
92	650719	266237	Leány-kút feletti forrás
93	650707	266325	Leány-kút
94	650715	266502	névtelen
95	645755	267542	Alpár-forrás
96	645635	267876	névtelen
97	646145	267851	névtelen
98	646407	267883	névtelen
99	645713	267888	Géza-forrás
100	646009	269241	névtelen
101	646717	271366	névtelen
102	643416	265588	Romos-forrás

103	645306	261043	Bodzás-forrás
104	645320	260570	Lajos-forrás
105	644681	260939	Kékvíz-forrás
106	643350	260374	Salabasina-kút
107	644636	260146	Géza-forrás
108	646523	259786	Csepel-forrás
109	645940	258729	Hajós Ferenc-forrás
110	643140	262110	Szilágyi Bernát-forrás
111	640349	261908	Pomázi-forrás
112	640669	261093	Mogyorós-forrás
113	641509	260742	Kerekes-kút
114	644369	262629	Kárpát-forrás
115	649966	261602	Sztaravoda-forrás
116	649898	261667	Ferenc-forrás
117	650818	264499	Csaba-kút

118	651377	264347	Vörös-meteor-forrás
119	647161	258795	János-forrás
120	645459	257528	Tubin-kút
121	645373	257978	Gyopár-forrás
122	651209	264683	Reketyés-forrás
123	650130	258593	Püspök-major-forrás
124	644241	261408	Helyiiparos-forrás
125	644996	262268	Zergevirág-forrás
126	647777	260654	Ivóvíz-forrás
127	644269	258953	Domini-forrás
128	645306	261043	Kármán-forrás
129	638126.63	26100.20	Klastrom-kút
130	637931.31	261404.09	névtelen
131	637808.19	261568.00	Golyvás-forrás
132	637682.38	261774.50	névtelen

133	634725.13	263993.09	Szent László-forrás
134	636218.81	264161.81	Bund-forrás
135	637213.19	263165.19	Joci forrás
136	638165.63	262308.81	Hármas-forrás
137	637756.38	262514.31	Kinizsi-forrás
138	638582.19	261981.70	Attila Király-forrás
139	638808.00	261809.50	Vízművek/1-forrás
140	639190.31	261705.30	Cser-forrás
141	640153.19	261198.00	Szent-forrás
142	637629.13	260041.70	Trézi-kút
143	636351.00	255694.30	Iluska-forrás

Források vízhozama		
5 liter/perc alatt	121 db	5 liter/perc felett
		22 db

# FORRÁSOK ÉS TAVAK A PILIS ERDEIBEN



A projekt keretében a Pilisi Parkerdő Zrt. három erdőszertencé (Bajna, Píliszentkereszt, Pílismarót) területén komplex természetvédelmi beavatkozások valósultak meg:

- Invaszív fajok (bávkányka és akác) területének megakadályozása 15,3 hektáron, amivel 400 hektár erdő villk természetcsébb élőhelyé
- Védett erdőterületeken antropogén károsítás megakadályozása (1 db sorompó kihelyezése, személtalák, illegális levekénysegek megakadályozása)
- Természet könyezet helyreállítása (funkcióját veszített almafároló lebonrtás)
- Erdet vizes élőhelyek (3 db kistó) élőhely-rehabilitációja
- Miklós-deák-völgyi vizes élőhely rekonstrukció
- A megvalósítás helyszíneit: A Pílis Bioszféra Rezervátum egyes részei, a Bajna, Csóhok, Gyermely, Héreg, Nyergesújfalu, Pílismarót, Eszter-

göm, Kesztői, Píliszentlélek, Dömös községhatárokbán

Pedeeze fel On is a Pílis természet értéket!

H-2025 Végdől  
Munkás Könyv U. 4.  
Munkás Könyv U. 4.  
Munkás Könyv U. 4.  
Munkás Könyv U. 4.  
Munkás Könyv U. 4.  
Munkás Könyv U. 4.  
Munkás Könyv U. 4.  
Munkás Könyv U. 4.  
Munkás Könyv U. 4.  
Munkás Könyv U. 4.

Az Európai Unió és a Magyar Állam által nyújtott támogatás összegge:

**231 857 742 Ft**

KEOP-3.1.2/09-11  
2012. 06. 01. - 2015. 05. 30.

Nemzeti Fejlesztési Ügynökség  
www.ujfejlesztis.gov.hu  
06 40 638 638

MAGYARORSZÁG MEGJUL

A projekt az Európai Unió támogatásával valósult meg.



## FORRÁSOK ÉS TAVAK A PILIS ERDEIBEN

TERMÉSZETVÉDELMI FEJLESZTÉSEK A PILISI PARKERDŐBEN

www.parkerdo.hu  
www.parkerdotermesztesen.hu



A Pilis és a Visegrádi-hegység földtanilag erősen elkülönül egymástól. A vulkáni eredetű (főként andezitből felépülő) Visegrádi-hegység kialakulását, növényritkaságait (pl. pirosló hunyor) tekintve az Északi-középhegységhez tartozik — a Duna a hegység kialakulását követően vágódott be és alakította ki a méltán világhírű Dunakanyart. A mészkőből álló, „fiatalabb” Pilis a Dunántúli-középhegységgel alkot geológiai egységet.

Az andezit alapközet nem engedi át olyan könnyen a vizet, mint a mészkő, ezért a Visegrádi-hegységnek gazdagabb a felszíni vízrajza, mint a Pílisnek. A Pílisben és a Visegrádi-hegységben együttesen mintegy 170 forrás és felszíni vízfolyás található. A felszínen lefolyó csapadék az évezredek folyamán mély völgyeket vajt a hegyekbe, néhol meredek falú, sokszor vízesésekkel szabdalt, szűk patak-völgyek alakultak ki, mint az Apátkúti-völgy, a Holdvilág-árok vagy a Rám-szakadék.



Rám-szakadék

**Források**

A forrás a felszín alatt található vizek (talajvizek, rétegvizek és karsztvizek) rendszerint természetes felszínre törése, mely lehet állandó vagy időszakos jellegű. Jogszabály szerint „a forrás a felszín alatti víz természetes felszínre bukkanása, ha a vízhozama tartósan meghaladja az 5 liter/percet, akkor is, ha időszakosan elapad”.

Változatai lehetnek természetesek, illetve foglaltak. A Pilisi Parkerdő Zrt. az erdőterületén lévő források esetében a víz hasznosítása érdekében számos úgynevezett forrásfoglalást épített. A felszínre bukkanó víz foglalatlba helyezése egyszerűen védi a vízfolyást, mint víztani és természetvédelmi értéket, és egyszerűen teszi emberi szempontból is élvezhetőbbé. A források természeti értékét a vízminőség, a körülöttük, illetve bennük élő élővilág, vagy kultúrtörténeti értékük jelenti. Hazánkban a természetvédelmi törvény értelmében minden forrás védett.



Dorottya-forrás, Visegrád

Mivel a források az emberiség korai szakaszában is fontos víznyerőhelyet biztosítottak, számos legenda, mítosz, vagy monda kapcsolódhat hozzájuk. Egyes helyek tradicionális zarándokhelyek váltak mint például a dömösi Kaintz-forrás mellett lévő Szentfa-kápolna. Jellemző, hogy a középkori kolostorok is források közelébe települtek, ezek romjai ma is láthatóak, ilyen például a pilisszentkereszti ciszterci kolostorrom, vagy a pilisszentléleki pálos kolostorrom.



Kárpát-forrás

### Alkalmas emberi fogyasztásra a pilisi források vize?

A Pílisben és a Visegrádi-hegységben lévő foglalt források vízminőségét évente bevizsgálta a Pilisi Parkerdő Zrt, azonban fontos tudni, hogy a források vízminősége a vízhozamtól, évszaktól függően változhat.

A kiépített, és stabil vízhozammal rendelkező források vízminősége — ilyen például a visegrádi Apátkúti-völgyben található Kaán Károly-forrás — nagy valószínűséggel egész évben fogyasztásra alkalmas. A források vizét mindenki saját felelősségére fogyasztja!

### Hogyan vehetünk vizet?

A gyalogos természetjárók számára a források szabadon rendelkezésre állnak. A túra közben kiürült kulacsunkat megtölthetjük, kezét moshatunk. Ha otthoni fogyasztásra szeretnénk vizet vinni, akkor az erdőterületre személygépkocsival való behajtáshoz úthasználati engedély váltása szükséges. Az úthasználati engedélyeket a Pilisi Parkerdő Zrt. illetékes erdőszerteci, illetve a Pilisi Parkerdő Zrt. központja adja ki.

### Mi a Pílisben lévő kistavak jelentősége, miért fontos állapotuk megőrzése?

A kistavak korábbi élőhelymegőrzési munkáinak megvalósítása során 2008 és 2010 között kiderült, hogy bőven 100 felett van a 100 m<sup>2</sup>-t meghaladó vízfelületű, rendkívüli értéket képviselő tavak száma. Ezekből húsz kistó rehabilitációját végezte el ekkor a Pilisi Parkerdő Zrt. Különösen



Kistó a Kő-hegyen

fontos a hüllők és kétélűek szempontjából, hogy a tavak ne időszakos jellegűek legyenek és nyáron se száradjanak ki, hanem stabil élőhelyet biztosítsanak a lerakott petéknek. 2013-ban újabb három tó kotrásra történt meg a Pílisben. A részleges kotrásokkal nem csupán markánsabb mélyedéseket alakítottunk ki tavainkban, hanem a bomlási folyamatok felgyorsulását is megakadályoztuk a szerves anyag jelentős részének eltávolításával.

### Miért különlegesek a Miklós-deák-völgyi tavak?

A tórendszer átalakítását 2012-ben kezdte meg, majd 2013 őszén fejezte be a Pilisi Parkerdő Zrt. a KEOP „Természetvédelmi fejlesztések a Pilisi Parkerdőben” Európai Uniósi finanszírozású program keretében. A munkák célja a vízfelület létesítés, a vízvisszatartás (tározó szerep) és a vízfolyás átjárhatóságának biztosítása volt. A tórendszer feletti mederszakasz és a tórendszer alatti mederszakasz átjárhatóságát (vízi állatfajok, pl. a kövi rák számára) a tavakkal párhuzamosan kiépített megkerülő csatorna biztosítja. A csatorna Magyarországon különlegességnek számító megoldás.

A tórendszer három víztározó tóból, és egy, a tavak felvízi oldalán kb. egy kilométer távolságban lévő negyedik, nagy területű, hordaléklerakásra alkalmas területből áll.

### A pilisi vizes élőhelyek élővilágából



Zöld levelibéka



Erdei béka



Kövi rák



Pettyes góte



Szalamandra